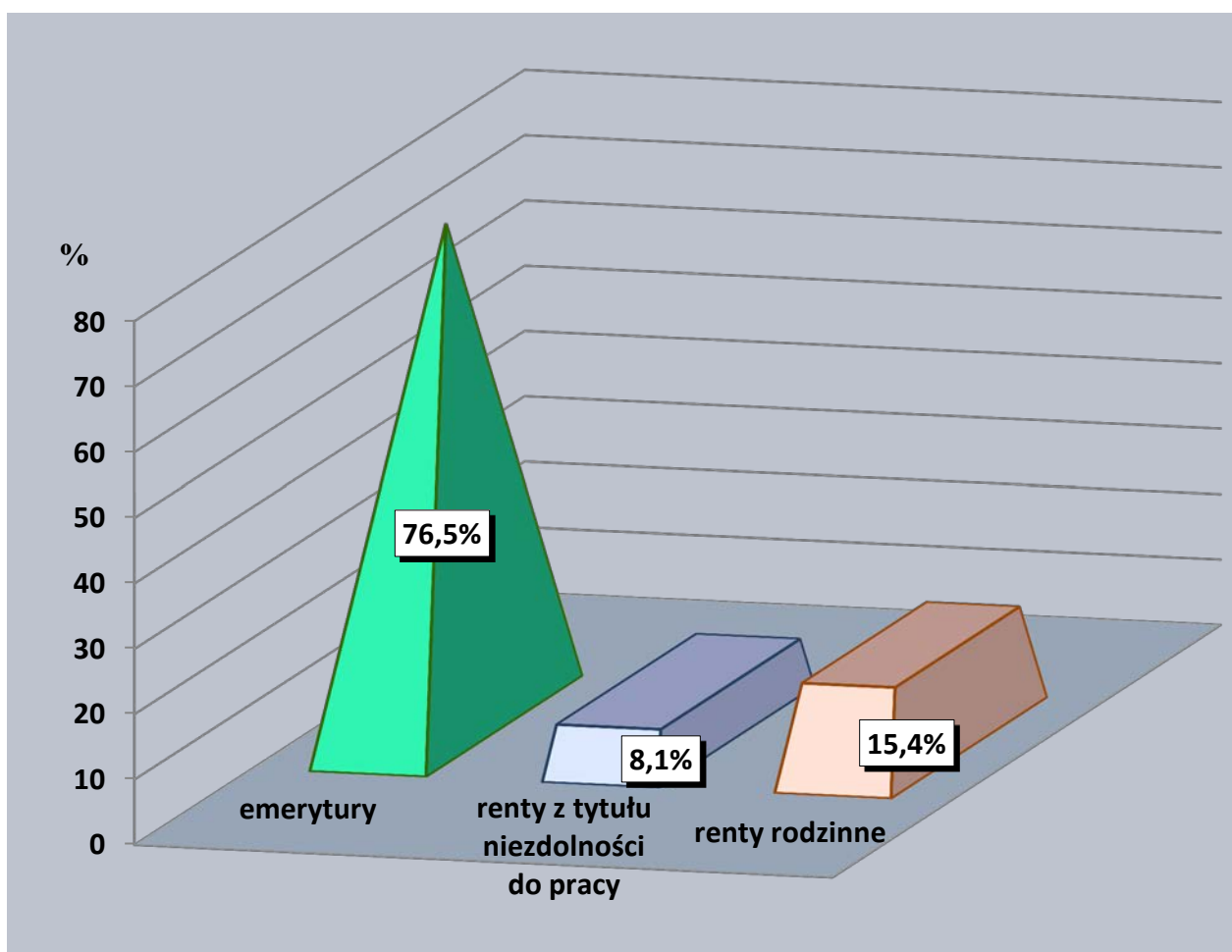


# WAŻNIEJSZE INFORMACJE Z ZAKRESU UBEZPIECZEŃ SPOŁECZNYCH 2021 r.



WARSZAWA, maj 2022 r.

DEPARTAMENT STATYSTYKI I PROGNOZ AKTUARIALNYCH

**ZUS**

ZAKŁAD  
UBEZPIECZEŃ  
SPOŁECZNYCH



## Spis treści

Str.

<i>Uwagi wstępne</i> .....	5
<i>Ubezpieczeni</i> .....	7
<i>Dochody FUS</i> .....	8
<i>Wydatki FUS</i> .....	10
<i>Emerytury i renty</i> .....	13
<i>Emerytury i renty wypłacane przez ZUS</i> .....	13
<i>Renty rodzinne wypłacane przez ZUS - pokrewieństwo, liczba uprawnionych i status osoby, po której przyznano rentę</i> .....	21
<i>Renty wypadkowe</i> .....	24
<i>Emerytury i renty przyznane</i> .....	28
<i>Emerytury i renty wypłacane przez ZUS - wypłata</i> .....	38
<i>Emerytury i renty wypłacane przez ZUS - wysokość</i> .....	40
<i>Emerytury i renty wypłacane przez ZUS wg województw - wiek</i> ...	41
<i>Orzeczenia lekarskie</i> .....	43
<i>Zasiłki</i> .....	45
<i>Absencja chorobowa</i> .....	46
<i>Inne świadczenia:</i> .....	49
<i>Emerytury pomostowe</i> .....	49
<i>Nauczycielskie świadczenia kompensacyjne</i> .....	50
<i>Świadczenia przedemerytalne</i> .....	51
<i>Zasiłki przedemerytalne</i> .....	52
<i>Renty socjalne</i> .....	53
<i>Rodzicielskie świadczenia uzupełniające</i> .....	54
<i>Świadczenia uzupełniające dla osób niezdolnych do samodzielnej egzystencji</i> .....	55



## Uwagi wstępne

1. Zgodnie z obowiązującym systemem rozliczeń z zakładami pracy, świadczenia wypłacane przez zakłady pracy ubezpieczonym w danym miesiącu są rozliczane z Zakładem Ubezpieczeń Społecznych w miesiącu następnym i w tym miesiącu wpływają na wydatki Funduszu Ubezpieczeń Społecznych.
2. Kwota wypłat świadczeń emerytalno-rentowych oznacza kwotę świadczeń należnych ogółem (bieżących i wyrównawczych) po potrąceniach m.in. dotyczących zmniejszeń z tytułu osiągania przychodu z pracy, łącznie z zaliczką na podatek dochodowy, składką na ubezpieczenie zdrowotne oraz z dodatkami pielęgnacyjnymi i dodatkami dla sierot zupełnych, ale bez dodatków za tajne nauczanie.
3. Przeciętna miesięczna wypłata emerytury i renty prezentowana jest łącznie z dodatkami pielęgnacyjnymi i dodatkami dla sierot zupełnych oraz z kwotą okresowej emerytury kapitałowej.
4. Prezentowane dane liczbowe nie uwzględniają emerytur i rent realizowanych na mocy umów międzynarodowych oraz świadczeń pobieranych łącznie ze świadczeniem rolniczym, a także emerytur pomostowych oraz nauczycielskich świadczeń kompensacyjnych.
5. W przypadku zbiegu uprawnień do emerytury i renty z tytułu niezdolności do pracy oraz wypłacania 1,5 świadczenia, np. pełnej renty z tytułu niezdolności do pracy inwalidy wojennego i połowy emerytury, w zestawieniach statystycznych świadczeniobiorca występuje tylko raz - jako rencista, z łączną kwotą pobieranych świadczeń.
6. Ze względu na zaokrąglenia danych w niektórych przypadkach sumy składników mogą się nieznacznie różnić od podanych wielkości ogółem.
7. Liczby względne (wskaźniki, odsetki) obliczono z reguły na podstawie danych bezwzględnych z większą dokładnością niż podano w tablicach.

---

### **Objaśnienia znaków umownych**

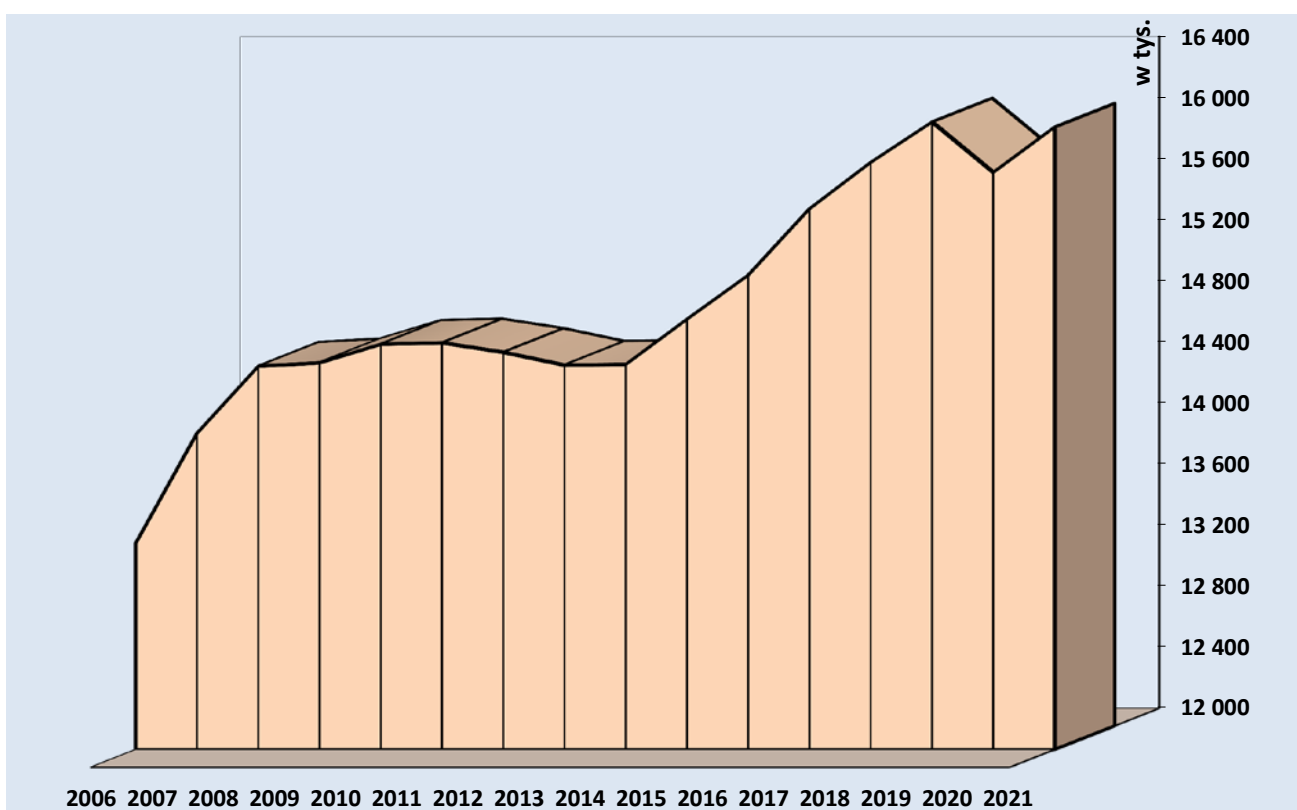
Kreska (-)	-	zjawisko nie wystąpiło
Zero (0)	-	zjawisko istniało, jednakże w ilościach mniejszych od liczb, które mogły być wyrażone uwidocznionymi w tablicy znakami cyfrowymi
Kropka (.)	-	zupełny brak informacji albo brak informacji wiarygodnych
Znak iks (x)	-	wypełnienie pozycji, ze względu na układ tablicy, jest niemożliwe lub niecelowe



Liczba ubezpieczonych<sup>a)</sup> w latach 2012 - 2021 - stan w grudniu

Lata	Ubezpieczeni	
	w tys.	okres poprzedni =100
2012	14 603,9	99,6
2013	14 519,8	99,4
2014	14 525,0	100,0
2015	14 821,5	102,0
2016	15 109,6	101,9
2017	15 543,8	102,9
2018	15 847,6	102,0
2019	16 111,5	101,7
2020	15 781,3	98,0
<b>2021</b>	<b>16 077,8</b>	<b>101,9</b>

<sup>a)</sup> Ubezpieczenia emerytalne i rentowe.



**Wpływy składek i należności pochodnych od składek  
na Fundusz Ubezpieczeń Społecznych**

Wyszczególnienie	2019	2020	2021
	w mln zł		
Ogółem	197 451,6	197 231,0	228 616,6

Źródło: Departament Finansów Zakładu.

**Pozaskładkowe dochody FUS**

Wyszczególnienie	2019	2020	2021
	w mln zł		
<b>Ogółem</b>	<b>46 142,8</b>	<b>67 787,8</b>	<b>42 590,1</b>
Dotacja z budżetu państwa <sup>a)</sup>	38 925,0	33 522,0	34 990,1
Wpłaty z OFE <sup>b)</sup>	6 925,6	5 731,1	7 325,2
Pozostałe dochody <sup>c)</sup>	292,3	28 534,7	274,7
w tym wpływy środków na ograniczenie skutków społeczno-gospodarczych wynikających z epidemii COVID-19	x	28 300,0	x

<sup>a)</sup> Jest to dotacja przeznaczona między innymi na pokrycie wydatków na świadczenia pieniężne przyznawane w szczególnym trybie przez Prezesa Rady Ministrów i Prezesa ZUS, dotacja przeznaczona na uzupełnienie niedoboru środków na wypłaty świadczeń między innymi z tytułu przekroczenia 30-krotności podstawy wymiaru osób płacących składki oraz refundacja z tytułu przekazania składek do OFE.

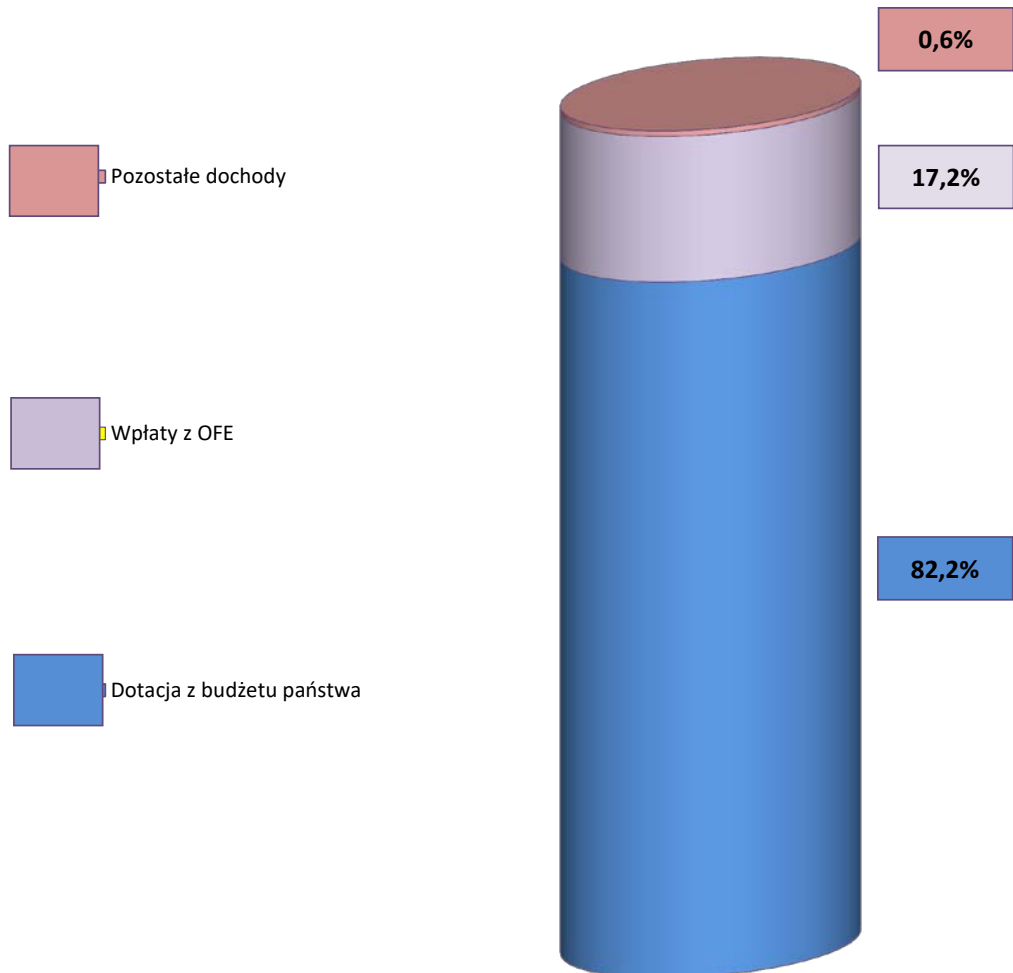
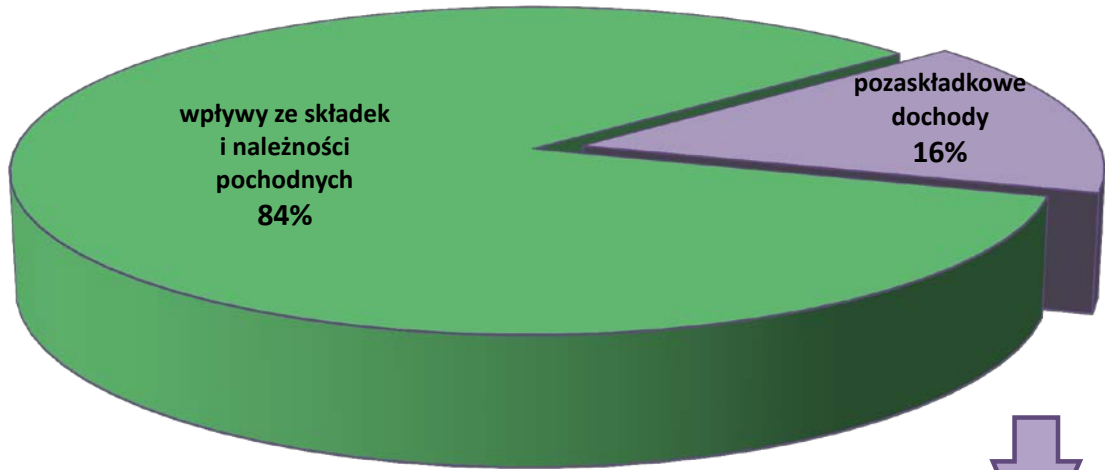
<sup>b)</sup> Kwota przekazanych środków zgromadzonych na rachunku członka OFE w związku z reformą OFE (ustawa z dnia 6 grudnia 2013 r. o zmianie niektórych ustaw w związku z określeniem zasad wypłaty emerytur ze środków zgromadzonych w otwartych funduszach emerytalnych).

<sup>c)</sup> Pozostałe dochody to przykładowo zwroty nienależnie pobranych świadczeń, dobrowolne wpłaty na FUS z tytułu osiągnięcia przychodu z tytułu działalności podlegającej obowiązkowi ubezpieczenia społecznego przez emeryta bądź rencistę oraz w 2020 r. wpływy środków na ograniczenie skutków społeczno-gospodarczych wynikających z epidemii COVID-19.

Źródło: Departament Finansów Zakładu.



Struktura dochodów FUS w 2021 r. według rodzajów

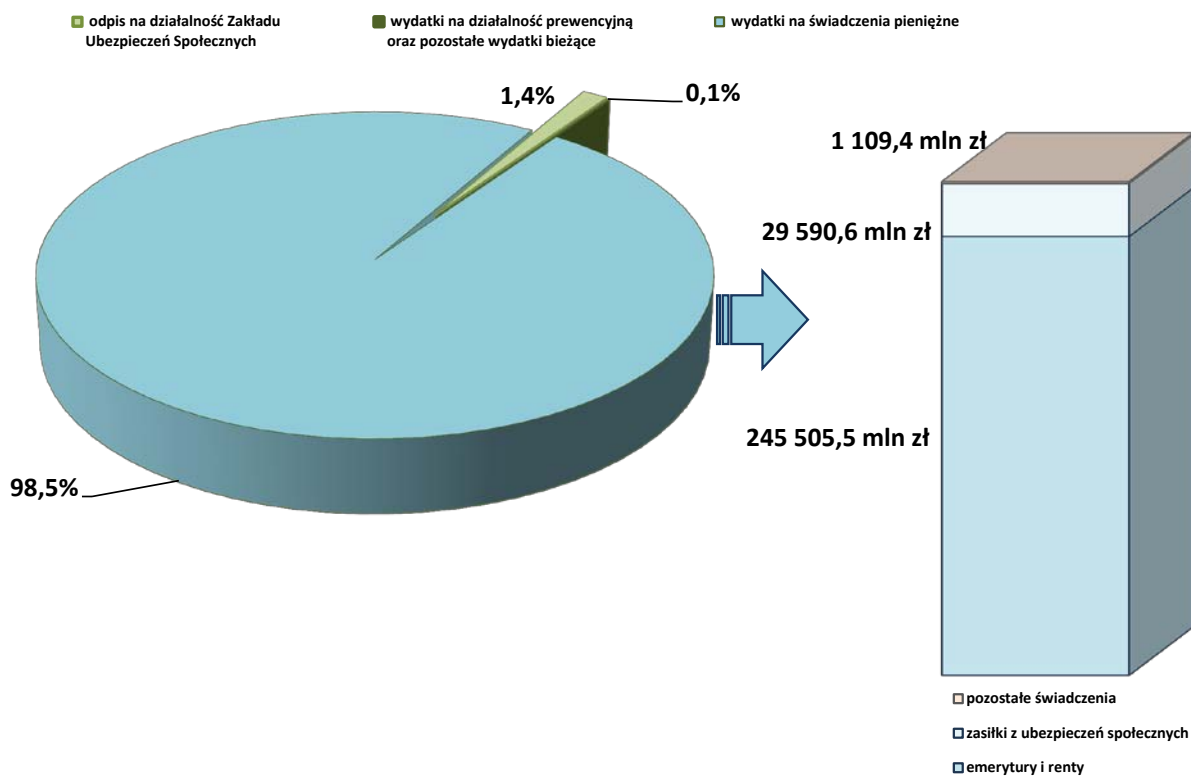


## Wydatki FUS ogółem

Wyszczególnienie	2020		2021	
	w mln zł	w odsetkach	w mln zł	w odsetkach
<b>Ogółem</b>	<b>264 481,0</b>	<b>100,0</b>	<b>280 258,8</b>	<b>100,0</b>
- świadczenia pieniężne	260 467,3	98,4	276 205,4	98,5
- odpis na działalność Zakładu Ubezpieczeń Społecznych	3 865,5	1,5	3 865,5	1,4
- działalność prewencyjna	140,9	0,1	180,6	0,1
- pozostałe wydatki bieżące	7,4	0,0	7,3	0,0

Źródło: Departament Finansów Zakładu.

## Wydatki FUS w 2021 r. według rodzajów



## Wydatki na świadczenia pieniężne z FUS w 2021 r. według rodzajów świadczeń

Wyszczególnienie	Razem			W tym bez podlegających refundacji <sup>a)</sup>
	w tys. zł	w odsetkach	w % PKB <sup>b)</sup>	w tys. zł
<b>Ogółem</b>	<b>276 205 395,0</b>	<b>100,0</b>	<b>10,6</b>	<b>275 736 241,3</b>
Emerytury i renty <sup>c)</sup>	245 505 489,9	88,9	9,4	245 093 335,6
Zasiłki z ubezpieczeń społecznych	29 590 554,5 <sup>d)</sup>	10,7	1,1	29 533 555,4
Jednorazowe odszkodowania powypadkowe	306 959,5	0,1	0,0	306 959,5
Pozostałe świadczenia <sup>e)</sup>	802 391,1	0,3	0,0	802 390,8

<sup>a)</sup> Bez świadczeń podlegających finansowaniu z dotacji celowej budżetu państwa (m.in. świadczeń przyznawanych w szczególnym trybie przez Prezesa Rady Ministrów i Prezesa ZUS).

<sup>b)</sup> PKB - dane z Biuletynu Statystycznego GUS nr 2 2022 r.

<sup>c)</sup> Łącznie z wypłatami emerytur i rent realizowanych na mocy umów międzynarodowych, emerytur i rent osób mających również prawo do świadczenia rolniczego, rent wypadkowych finansowanych z FUS, a wypłacanych przez MON, MSWiA, MS oraz łącznie z kwotą emerytur zbiegowych finansowanych z FUS, a wypłacanych przy rentach finansowanych z odrębnego rozdziału wydatków budżetu państwa 75313.

<sup>d)</sup> Łącznie z kwotą podwyższeń zasiłku macierzyńskiego do kwoty świadczenia rodzicielskiego.

<sup>e)</sup> Łącznie z kwotą jednorazowych wypłat środków z subkonta.

## Wydatki z FUS do pokrycia ze składek, a wpływy ze składek

Lata	Wydatki z FUS do pokrycia ze składek, tj. bez podlegających refundacji z budżetu		Wpływy ze składek i należności pochodnych	Wskaźnik pokrycia wydatków dochodami ze składek
	w mld zł	w % ogółu wydatków FUS		
			w mld zł	w %
2012	174,6	99,8	121,1	69,4
2013	183,5	99,9	122,9	67,0
2014	191,7	99,9	131,1	68,5
2015	199,5	99,9	143,3	71,9
2016	205,1	99,8	152,2	74,2
2017	212,6	99,8	166,9	78,5
2018	229,5	99,8	180,4	78,6
2019	243,8	99,8	197,5	81,0
2020	264,0	99,8	197,2	74,7
<b>2021</b>	<b>279,8</b>	<b>99,8</b>	<b>228,6</b>	<b>81,7</b>

### Wydatki na świadczenia pieniężne wg funduszy wyodrębnionych w ramach FUS

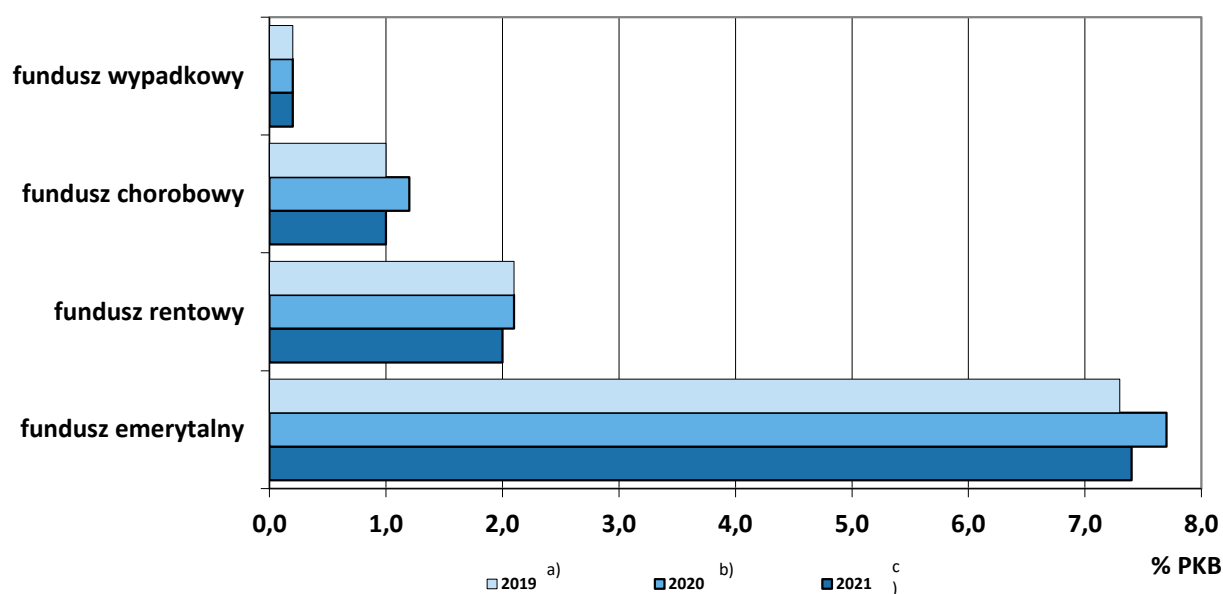
w mln zł:

Wyszczególnienie	2019	2020	2021
<b>Ogółem FUS</b>	<b>240 028,0</b>	<b>260 467,3</b>	<b>276 205,4</b>
z tego:			
z funduszu emerytalnego	165 311,4	178 439,2	193 151,3
z funduszu rentowego	46 929,6	48 849,5	51 109,1
z funduszu chorobowego	22 798,7	28 257,7	27 039,4
z funduszu wypadkowego	4 988,3	4 920,9	4 905,6

Źródło: Departament Finansów Zakładu

w % PKB:

Wyszczególnienie	2019 <sup>a)</sup>	2020 <sup>b)</sup>	2021 <sup>c)</sup>
<b>Ogółem FUS</b>	<b>10,6</b>	<b>11,2</b>	<b>10,6</b>
z tego:			
z funduszu emerytalnego	7,3	7,7	7,4
z funduszu rentowego	2,1	2,1	2,0
z funduszu chorobowego	1,0	1,2	1,0
z funduszu wypadkowego	0,2	0,2	0,2



<sup>a)</sup> PKB - dane z Biuletynu Statystycznego GUS nr 2 2020 r.

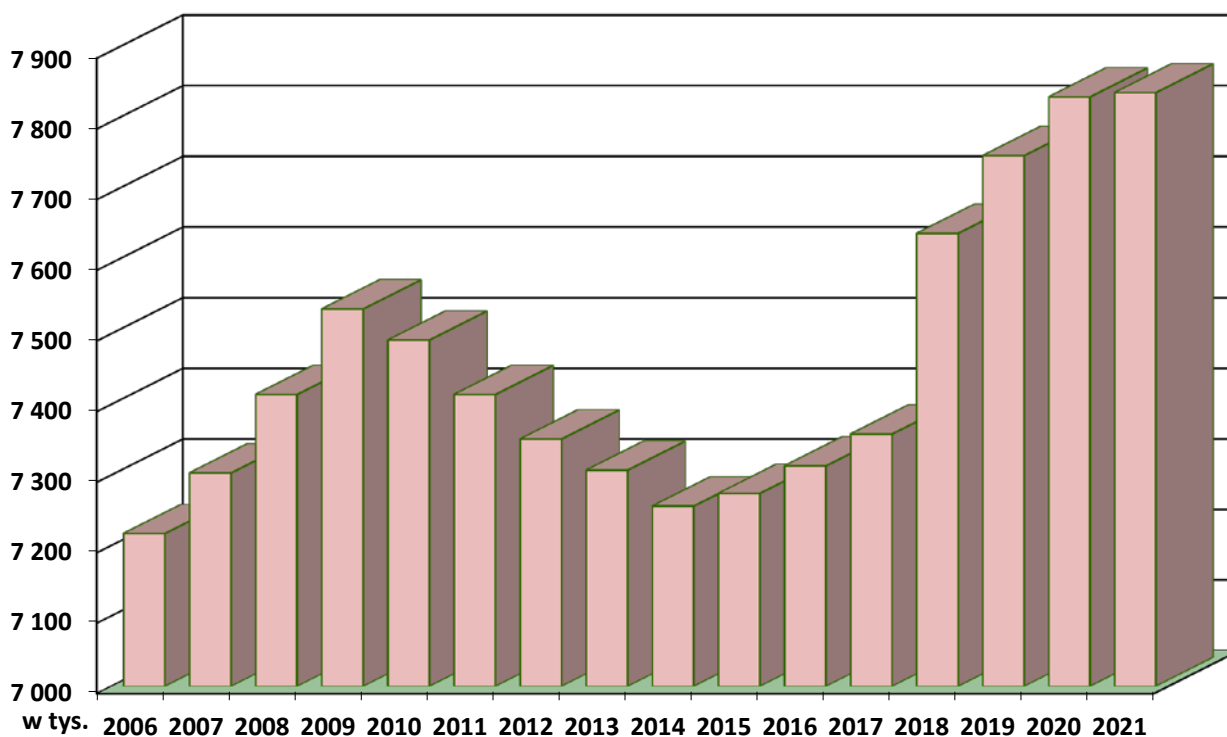
<sup>b)</sup> PKB - dane z Biuletynu Statystycznego GUS nr 2 2021 r.

<sup>c)</sup> PKB - dane z Biuletynu Statystycznego GUS nr 2 2022 r.

Przeciętna miesięczna liczba osób pobierających  
świadczenia emerytalno - rentowe<sup>a)</sup>

Lata	Liczba w tys.	Rok poprzedni = 100
2012	7 351	99,1
2013	7 307	99,4
2014	7 256	99,3
2015	7 274	100,3
2016	7 313	100,5
2017	7 358	100,6
2018	7 642	103,9
2019	7 752	101,4
2020	7 835	101,1
<b>2021</b>	<b>7 841</b>	<b>100,1</b>

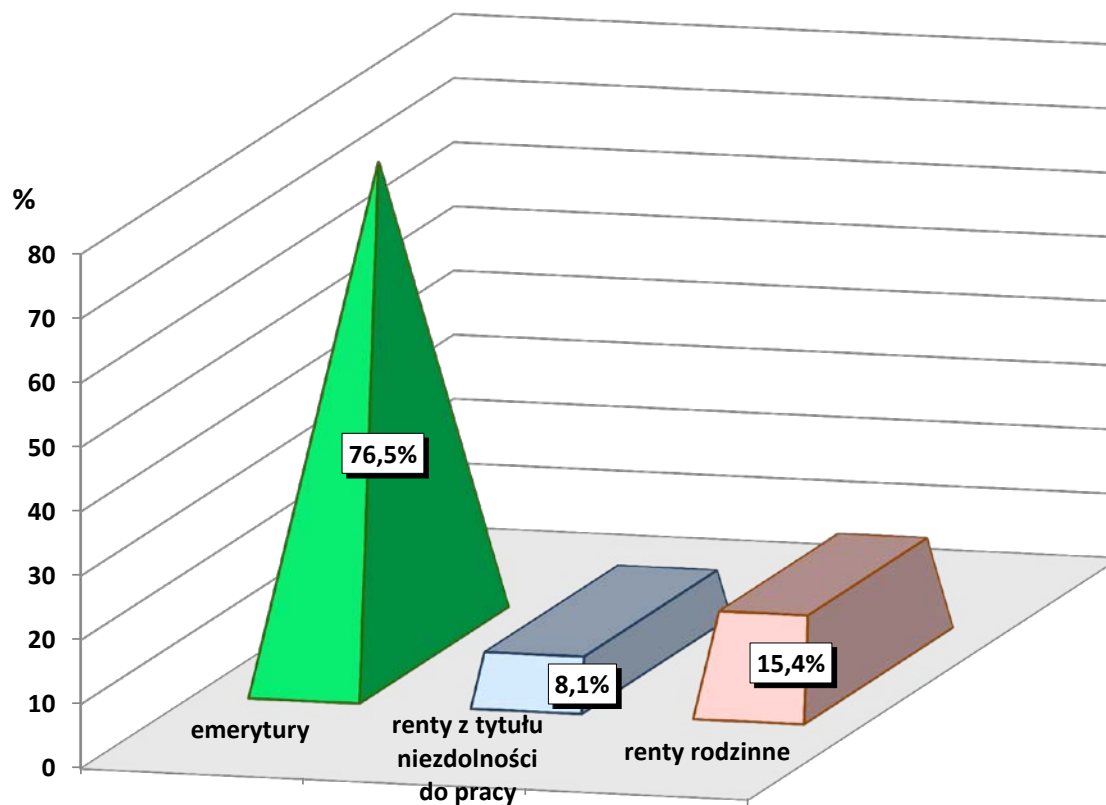
<sup>a)</sup> Patrz uwagi wstępne, pkt 4.



Przeciętna miesięczna liczba osób pobierających emeryturę,  
renty z tytułu niezdolności do pracy i renty rodzinne <sup>a)</sup>

Lata	Liczba osób pobierających:					
	emerytury		renty z tytułu niezdolności do pracy		renty rodzinne	
	w tys.	okres poprzedni = 100	w tys.	okres poprzedni = 100	w tys.	okres poprzedni = 100
2012	4 960	99,7	1 121	95,5	1 270	100,2
2013	4 964	100,1	1 075	95,8	1 268	99,8
2014	4 953	99,8	1 034	96,2	1 269	100,0
2015	5 026	101,5	983	95,0	1 265	99,7
2016	5 119	101,9	934	95,1	1 259	99,6
2017	5 231	102,2	876	93,8	1 252	99,4
2018	5 624	107,5	779	89,0	1 238	98,9
2019	5 798	103,1	726	93,2	1 228	99,2
2020	5 941	102,5	678	93,3	1 217	99,1
<b>2021</b>	<b>5 993</b>	<b>100,9</b>	<b>639</b>	<b>94,2</b>	<b>1 210</b>	<b>99,4</b>

<sup>a)</sup> Patrz uwagi wstępne, pkt 4.



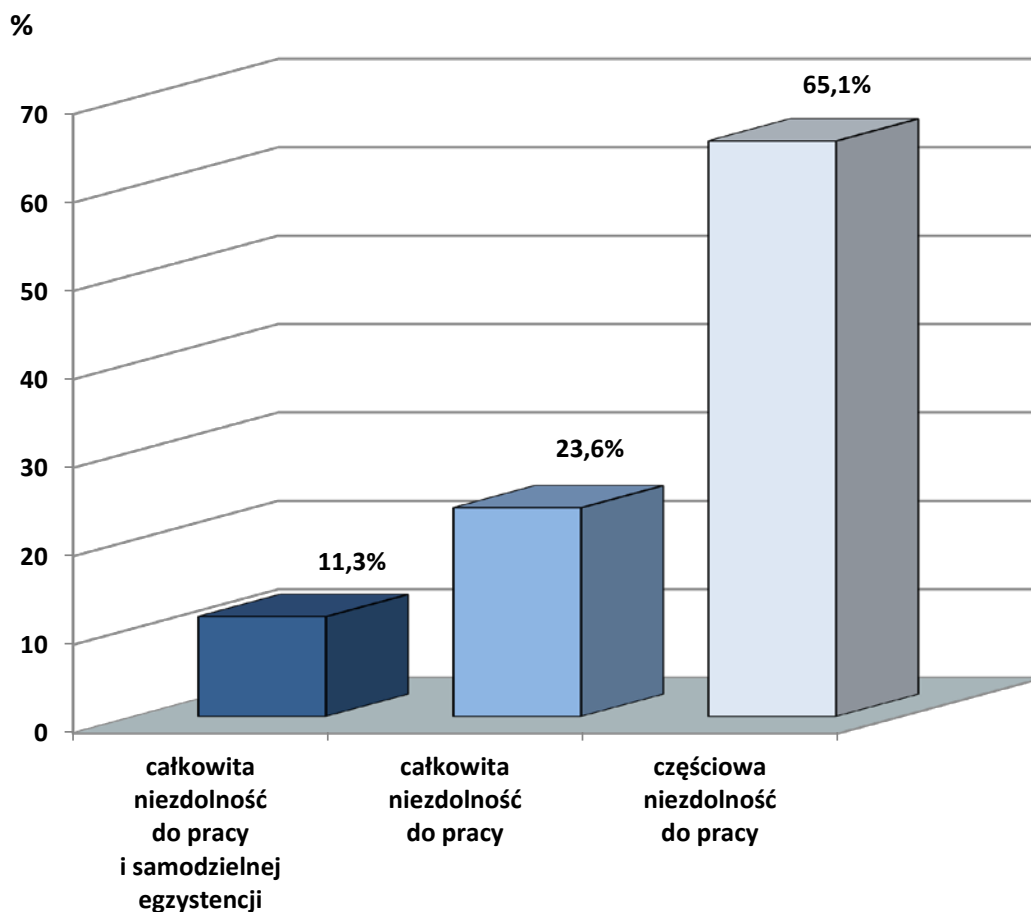
Liczba wypłacanych rent z tytułu niezdolności do pracy  
według stopnia niezdolności<sup>a)</sup> - stan w grudniu

Renty z tytułu niezdolności do pracy:

lata	ogółem	całkowitej i samodzielnej egzystencji	całkowitej	częściowej
2018	753,1	73,2	194,1	485,8
2019	701,0	71,9	176,3	452,8
2020	664,1	76,0	158,5	429,6
<b>2021</b>	<b>618,3</b>	<b>69,9</b>	<b>145,7</b>	<b>402,7</b>

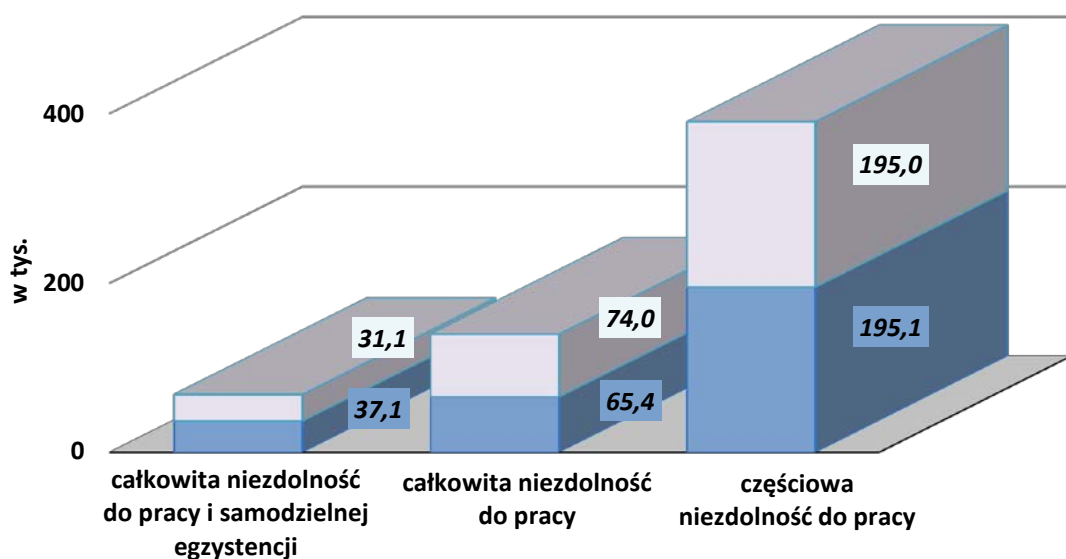
<sup>a)</sup> Patrz uwagi wstępne, pkt 4.

Struktura wypłacanych rent z tytułu niezdolności do pracy  
według stopnia niezdolności - stan w grudniu 2021 r.



**Osoby pobierające renty z tytułu niezdolności do pracy w grudniu 2021 r.**  
**- bez osób pobierających renty inwalidy wojennego lub wojskowego -**  
**według okresu ważności orzeczenia**

Wyszczególnienie	Ogółem	Mężczyźni	Kobiety
	w tys.		
<b>Ogółem</b>	<b>597,7</b>	<b>402,7</b>	<b>195,0</b>
A) renciści z orzeczoną trwałą niezdolnością do pracy	297,7	201,1	96,6
B) renciści z orzeczoną okresową niezdolnością do pracy	300,0	201,6	98,4
<b>Całkowita niezdolność do pracy i samodzielnej egzystencji</b>	<b>68,2</b>	<b>45,6</b>	<b>22,6</b>
A)	37,1	24,7	12,3
B)	31,1	20,8	10,3
<b>Całkowita niezdolność do pracy</b>	<b>139,4</b>	<b>94,5</b>	<b>44,9</b>
A)	65,4	43,9	21,6
B)	74,0	50,7	23,3
<b>Częściowa niezdolność do pracy</b>	<b>390,1</b>	<b>262,6</b>	<b>127,5</b>
A)	195,1	132,5	62,7
B)	195,0	130,1	64,8



Renciści z niezdolnością do pracy:

■ trwałą

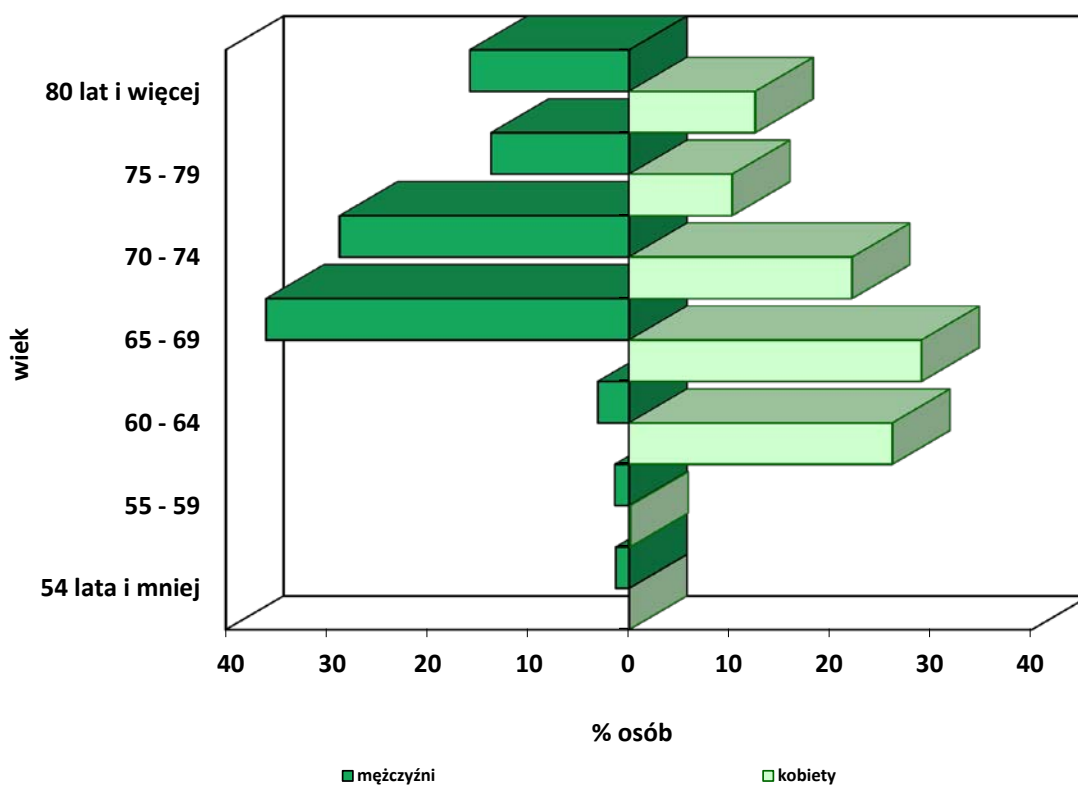
■ okresową



### Struktura według wieku osób pobierających emerytury - stan w grudniu 2021 r.

Wiek	Ogółem	Mężczyźni	Kobiety
	<i>w odsetkach</i>		
<b>Ogółem</b>	<b>100,0</b>	<b>100,0</b>	<b>100,0</b>
54 lata i mniej	0,5	1,3	0,0
55 - 59	0,7	1,4	0,1
60 - 64	17,0	3,1	26,1
65 - 69	31,7	36,0	29,0
70 - 74	24,7	28,7	22,1
75 - 79	11,6	13,7	10,2
80 lat i więcej	13,8	15,8	12,5
<b>Średni wiek w latach</b>	<b>71,3</b>	<b>72,5</b>	<b>70,5</b>

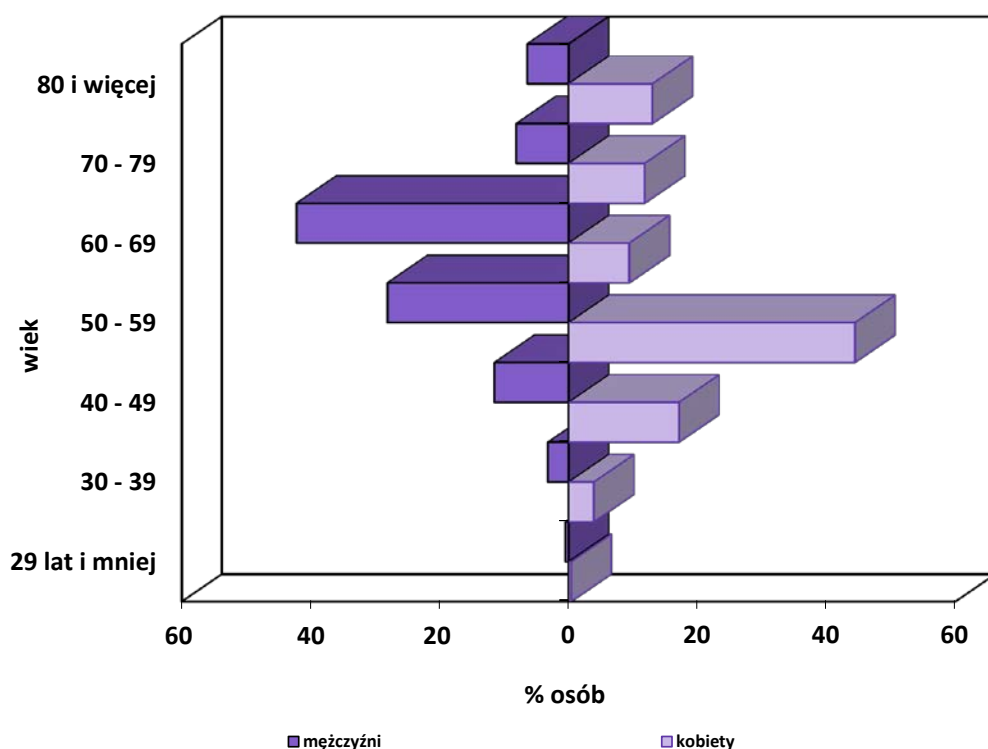
Wśród osób pobierających emerytury w grudniu 2021 r. **39,5%** (tj. 2 384,1 tys.) stanowili mężczyźni, a **60,5%** (tj. 3 657,1 tys.) - kobiety.



**Struktura według wieku osób pobierających  
renty z tytułu niezdolności do pracy - stan w grudniu 2021 r.**

Wiek	Ogółem	Mężczyźni	Kobiety
	w odsetkach		
<b>Ogółem</b>	<b>100,0</b>	<b>100,0</b>	<b>100,0</b>
29 lat i mniej	0,4	0,5	0,4
30 - 34	1,0	1,0	1,1
35 - 39	2,4	2,2	2,8
40 - 44	4,9	4,3	6,2
45 - 49	8,4	7,2	10,9
50 - 54	12,4	10,4	16,3
55 - 59	21,2	17,7	28,1
60 - 64	25,5	35,1	6,2
65 - 69	5,8	7,1	3,2
70 - 74	5,0	4,7	5,6
75 - 79	4,4	3,4	6,2
80 lat i więcej	8,6	6,4	13,0
<b>Średni wiek w latach</b>	<b>60,5</b>	<b>60,6</b>	<b>60,2</b>

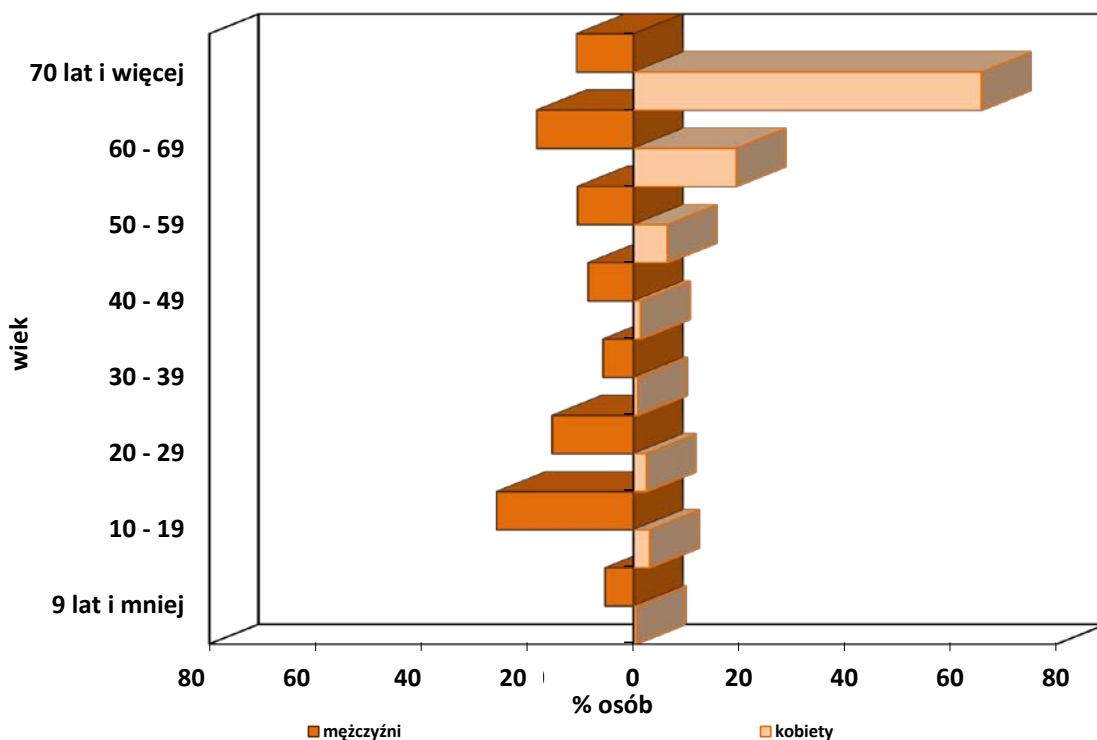
Wśród osób pobierających renty z tytułu niezdolności do pracy w grudniu 2021 r. **66,9%** (tj. 413,8 tys.) stanowili mężczyźni, a **33,1%** (tj. 204,5 tys.) - kobiety.



**Struktura według wieku osób uprawnionych do renty rodzinnej  
- stan w grudniu 2021 r.**

Wiek	Ogółem	Mężczyźni	Kobiety
	w odsetkach		
<b>Ogółem</b>	<b>100,0</b>	<b>100,0</b>	<b>100,0</b>
4 lata i mniej	0,2	1,1	0,1
5 - 9	0,9	4,2	0,5
10 - 14	2,2	10,4	1,2
15 - 19	3,3	15,4	1,9
20 - 24	3,6	13,7	2,3
25 - 29	0,3	1,6	0,2
30 - 34	0,5	2,2	0,3
35 - 39	0,8	3,5	0,5
40 - 44	1,1	4,2	0,7
45 - 49	1,1	4,3	0,7
50 - 54	2,1	4,3	1,9
55 - 59	4,7	6,2	4,5
60 - 64	8,1	12,2	7,6
65 - 69	11,2	6,0	11,8
70 - 74	14,1	4,3	15,3
75 - 79	13,2	2,6	14,4
80 lat i więcej	32,6	3,8	36,1
<b>Średni wiek w latach</b>	<b>68,3</b>	<b>39,7</b>	<b>71,8</b>

Wśród osób uprawnionych pobierających rentę rodzinną w grudniu 2021 r. **10,9%** (tj. 138 tys.) stanowili mężczyźni, a **89,1%** (tj. 1 128,1 tys.) - kobiety.



**Struktura według stażu osób pobierających emerytury<sup>a)</sup> - stan w grudniu 2021 r.**

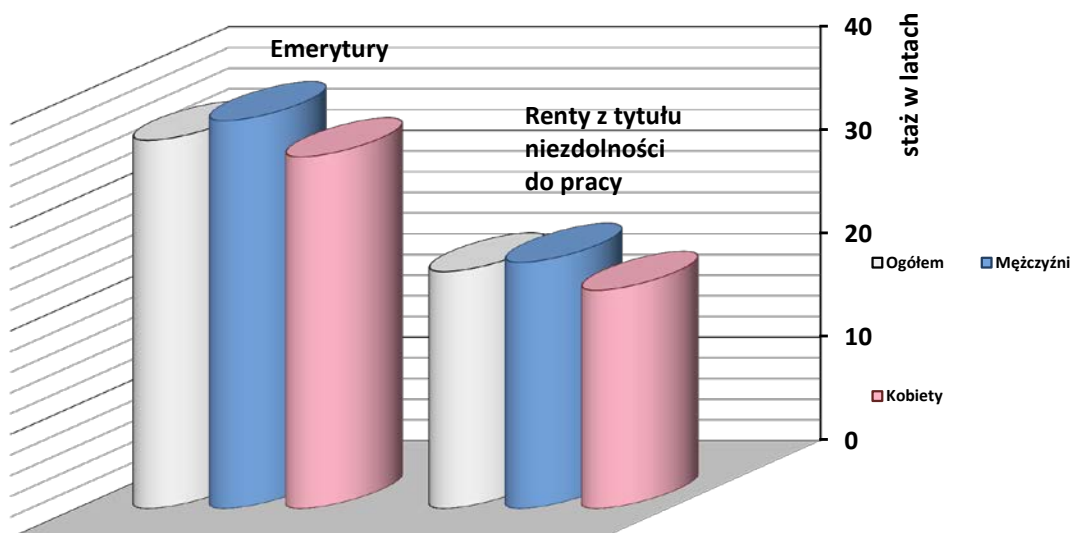
Staż	Ogółem	Mężczyźni	Kobiety
	w odsetkach		
<b>Ogółem</b>	<b>100,0</b>	<b>100,0</b>	<b>100,0</b>
24 lata i mniej	9,1	4,6	12,8
25 - 29	12,2	14,4	10,6
30 - 34	21,4	17,0	24,9
35 - 39	26,5	19,5	32,1
40 - 44	19,5	28,0	12,6
45 - 49	8,1	12,1	4,8
50 lat i więcej	3,2	4,4	2,2
<b>Średni staż w latach</b>	<b>35,6</b>	<b>37,5</b>	<b>34,0</b>

<sup>a)</sup> Staż dotyczy tylko emerytur wyliczonych według dotychczasowych zasad (tj. 41,3% wszystkich emerytur).

**Struktura według stażu<sup>a)</sup> osób pobierających renty z tytułu niezdolności do pracy - stan w grudniu 2021 r.**

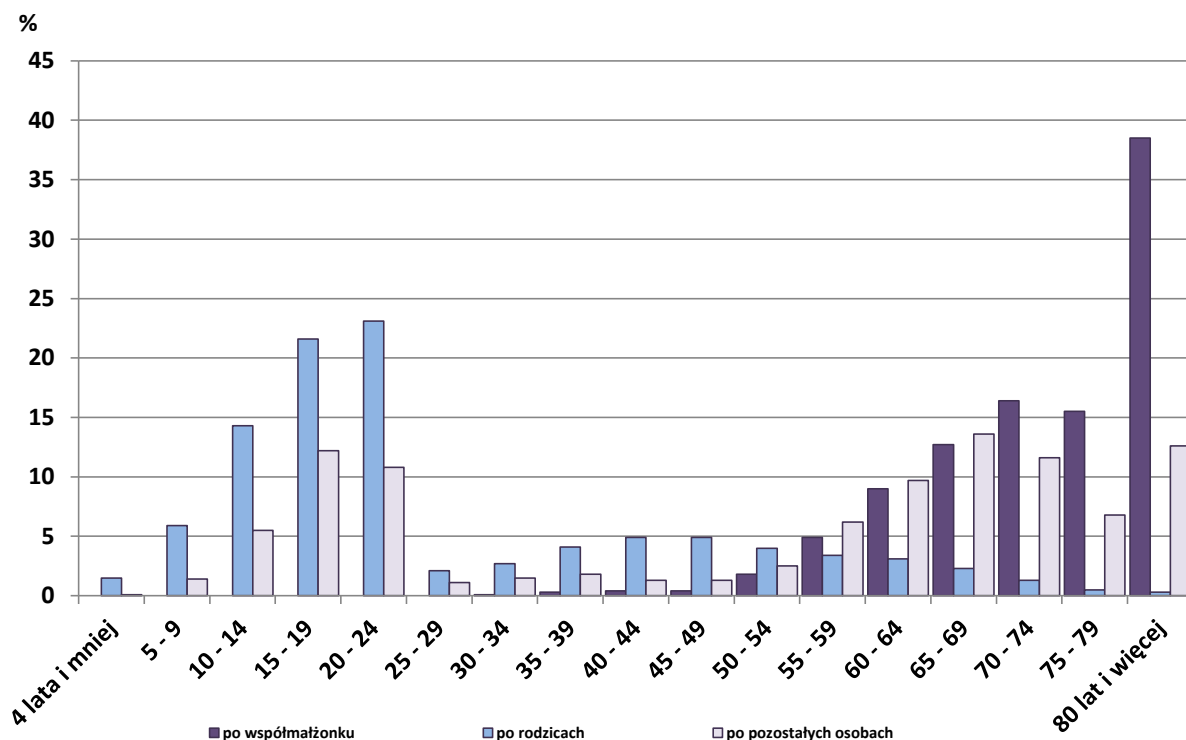
Staż	Ogółem	Mężczyźni	Kobiety
	w odsetkach		
<b>Ogółem</b>	<b>100,0</b>	<b>100,0</b>	<b>100,0</b>
4 lata i mniej	5,7	5,4	6,2
5 - 9	11,7	10,4	14,4
10 - 14	12,0	11,1	14,1
15 - 19	12,0	11,7	12,6
20 - 24	12,6	12,4	13,0
25 - 29	13,5	14,2	12,0
30 - 34	14,5	14,1	15,2
35 - 39	11,2	12,1	9,3
40 lat i więcej	6,8	8,6	3,2
<b>Średni staż w latach</b>	<b>22,9</b>	<b>23,8</b>	<b>21,1</b>

<sup>a)</sup> Bez stażu hipotetycznego.



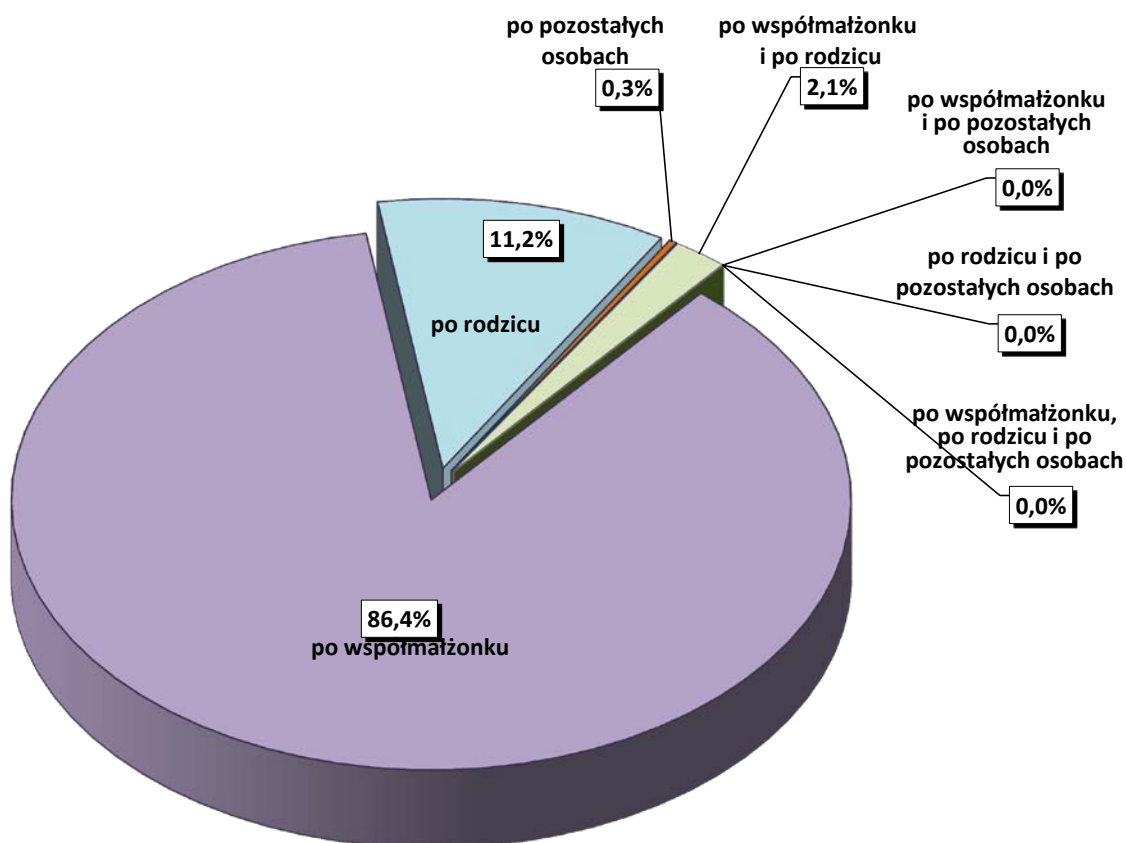
Struktura osób uprawnionych do renty rodzinnej według wieku i stopnia pokrewieństwa z osobą, po której przyznano świadczenie  
- stan w grudniu 2021 r.

Wiek	Uprawnieni do renty rodzinnej:		
	po współmałżonku	po rodzicach	po pozostałych osobach
	w odsetkach		
<b>Ogółem</b>	<b>100,0</b>	<b>100,0</b>	<b>100,0</b>
4 lata i mniej	-	1,5	0,1
5 - 9	-	5,9	1,4
10 - 14	-	14,3	5,5
15 - 19	0,0	21,6	12,2
20 - 24	0,0	23,1	10,8
25 - 29	0,0	2,1	1,1
30 - 34	0,1	2,7	1,5
35 - 39	0,3	4,1	1,8
40 - 44	0,4	4,9	1,3
45 - 49	0,4	4,9	1,3
50 - 54	1,8	4,0	2,5
55 - 59	4,9	3,4	6,2
60 - 64	9,0	3,1	9,7
65 - 69	12,7	2,3	13,6
70 - 74	16,4	1,3	11,6
75 - 79	15,5	0,5	6,8
80 lat i więcej	38,5	0,3	12,6



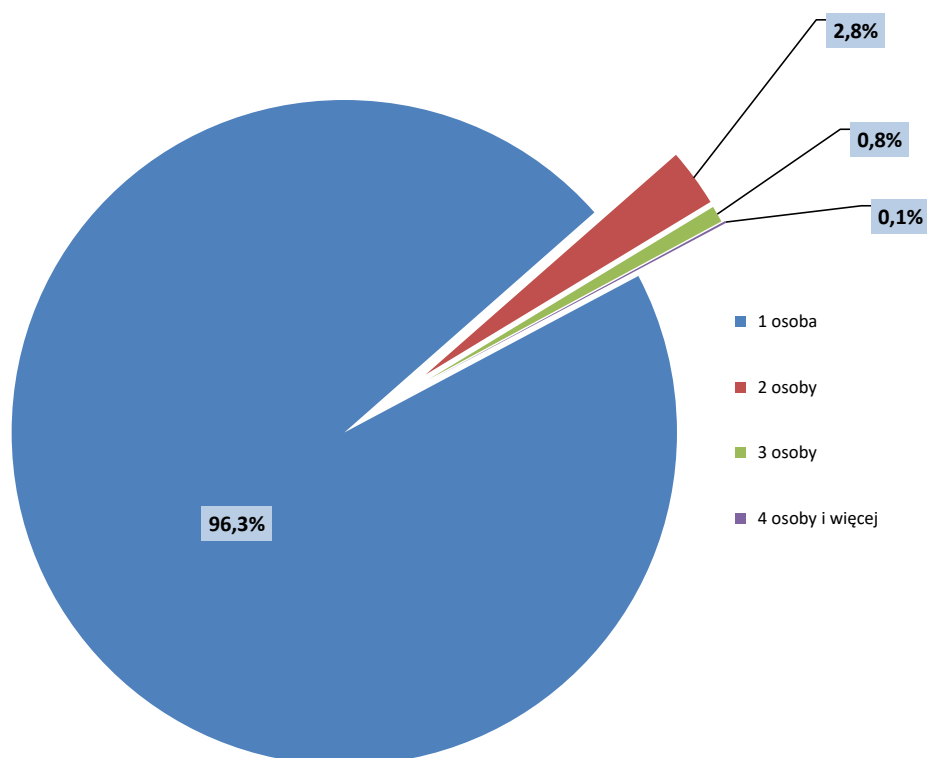
**Struktura wypłacanych rent rodzinnych według stopnia pokrewieństwa  
osoby, po której przyznano świadczenie - stan w grudniu 2021 r.**

Stopień pokrewieństwa	Liczba rent rodzinnych w XII 2021 r.
	w odsetkach
<b>Ogółem</b>	<b>100,0</b>
po współmałżonku	86,4
po rodzicu	11,2
po pozostałych osobach	0,3
po współmałżonku i po rodzicu	2,1
po współmałżonku i po pozostałych osobach	0,0
po rodzicu i po pozostałych osobach	0,0
po współmałżonku, po rodzicu i po pozostałych osobach	0,0



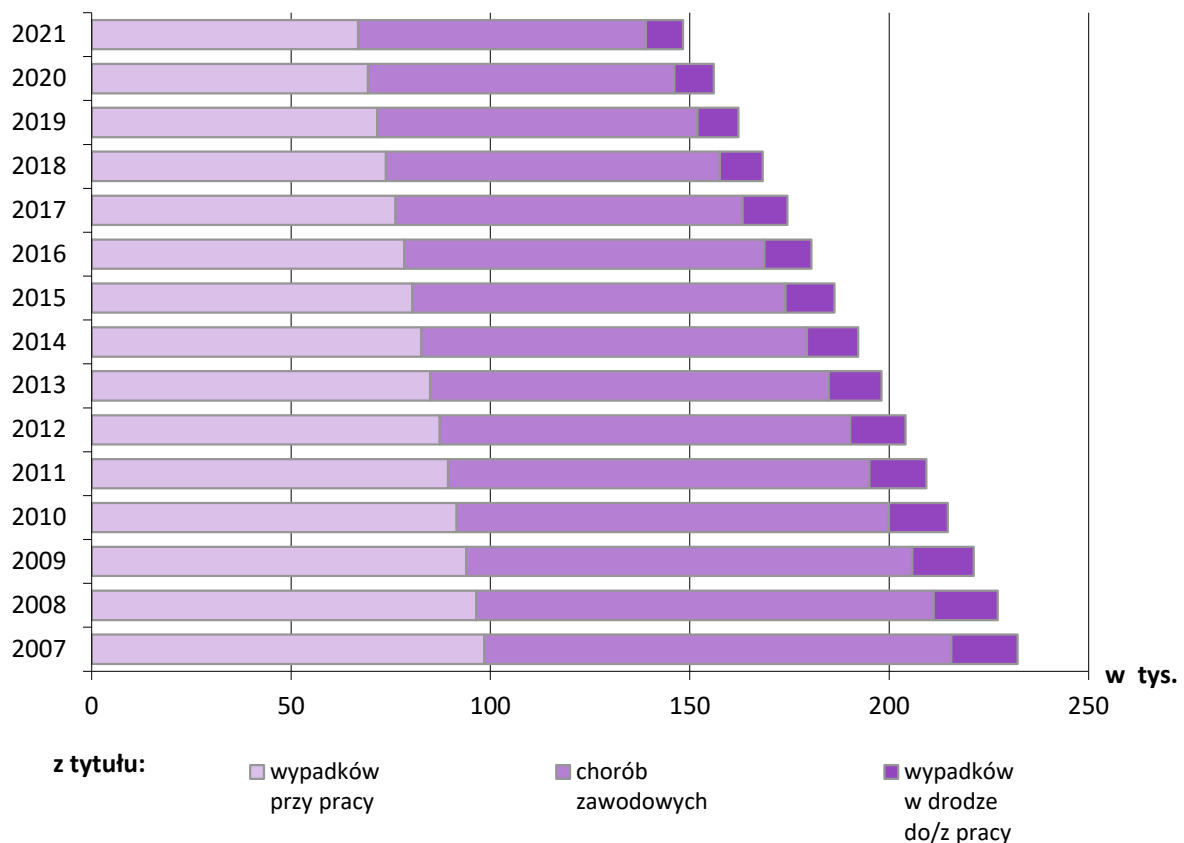
**Struktura rent rodzinnych według liczby uprawnionych i statusu osoby, po której przyznano świadczenie - stan w grudniu 2021 r.**

Wyszczególnienie	Renty rodzinne		
	ogółem	po ubezpieczonym	po emerycie /renciście
	<i>w odsetkach</i>		
<b>Ogółem</b>	<b>100,0</b>	<b>20,3</b>	<b>79,7</b>
<b>Ogółem</b>	<b>100,0</b>	<b>100,0</b>	<b>100,0</b>
z tego świadczenia, do których jest uprawniona:			
1 osoba	96,3	94,0	96,9
2 osoby	2,8	4,5	2,3
3 osoby	0,8	1,3	0,7
4 osoby	0,1	0,2	0,1
5 osób	0,0	0,0	0,0
6 i więcej osób	0,0	0,0	0,0
<b>Średnia liczba osób na jedno świadczenie</b>	<b>1,0</b>	<b>1,1</b>	<b>1,0</b>



Przeciętna miesięczna liczba osób pobierających renty wypadkowe z tytułu  
niezdolności do pracy w latach 2012 - 2021

Lata	Renty z tytułu niezdolności do pracy:			
	Ogółem	z tego z tytułu:		
		wypadków przy pracy	chorób zawodowych	wypadków w drodze do/z pracy
w tys.				
2012	204,1	87,3	102,9	13,9
2013	198,1	84,9	99,9	13,3
2014	192,2	82,6	96,8	12,8
2015	186,3	80,4	93,6	12,3
2016	180,5	78,4	90,3	11,8
2017	174,5	76,2	87,0	11,3
2018	168,3	73,8	83,7	10,8
2019	162,3	71,6	80,3	10,3
2020	156,0	69,3	76,8	9,9
<b>2021</b>	<b>148,3</b>	<b>66,8</b>	<b>72,2</b>	<b>9,3</b>





**Struktura według wieku i płci osób pobierających renty  
wypadkowe z tytułu niezdolności do pracy - stan w grudniu 2021 r.**

Wiek	Ogółem	Mężczyźni	Kobiety
	<i>w odsetkach</i>		
<b>Ogółem</b>	<b>100,0</b>	<b>100,0</b>	<b>100,0</b>
24 lata i mniej	0,0	0,0	0,0
25 - 39	1,1	1,6	0,3
40 - 49	3,3	4,3	1,3
50 - 59	8,7	11,0	4,3
60 - 69	26,0	29,6	18,8
70 - 79	35,9	32,4	42,8
80 lat i więcej	25,0	21,1	32,5
<b>Średni wiek w latach</b>	<b>71,8</b>	<b>70,1</b>	<b>75,2</b>

Wśród osób pobierających renty wypadkowe w grudniu 2021 r. **66,2%** (tj. 96 tys.) stanowili mężczyźni, a **33,8%** (tj. 49 tys.) - kobiety.

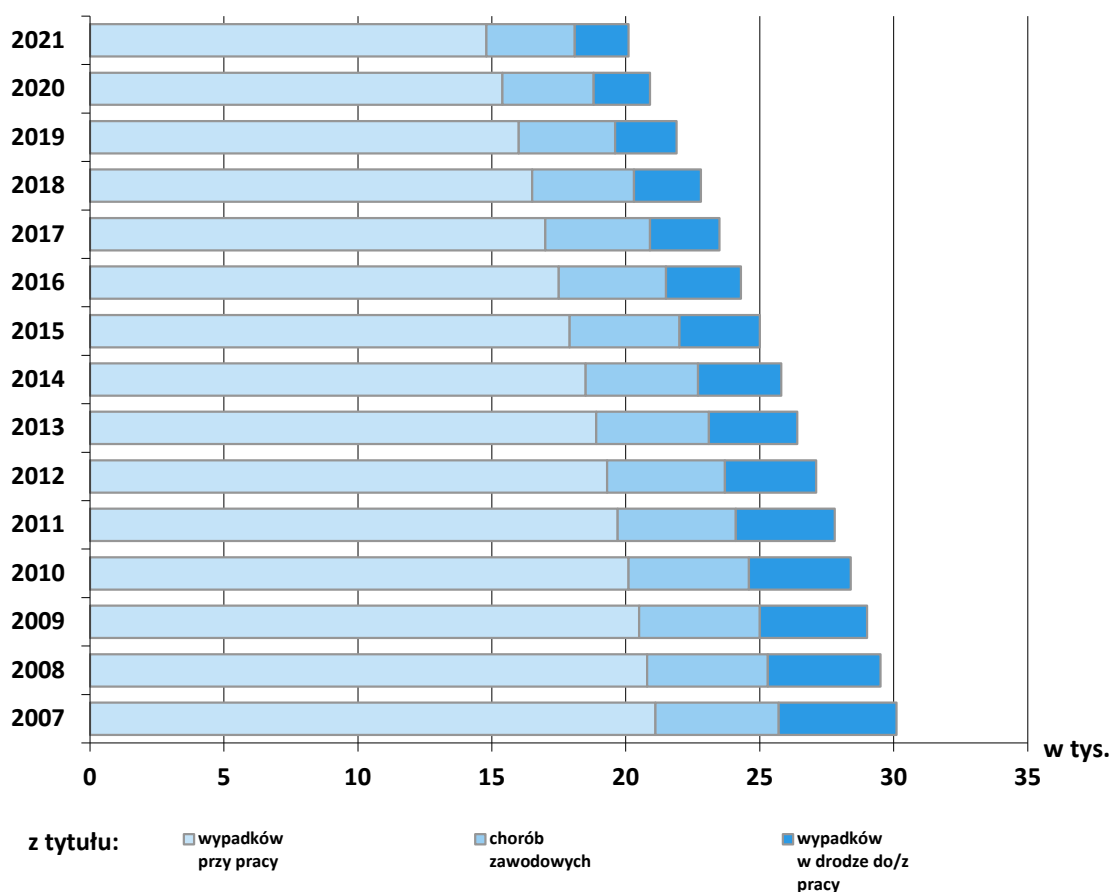
**Struktura według stażu<sup>a)</sup> pracy i płci osób pobierających renty  
wypadkowe z tytułu niezdolności do pracy - stan w grudniu 2021 r.**

Staż pracy	Ogółem	Mężczyźni	Kobiety
	<i>w odsetkach</i>		
<b>Ogółem</b>	<b>100,0</b>	<b>100,0</b>	<b>100,0</b>
4 lata i mniej	4,6	5,6	2,5
5 - 9	5,0	6,1	2,8
10 - 14	5,9	7,2	3,4
15 - 19	7,3	8,7	4,5
20 - 24	9,7	10,6	7,9
25 - 29	15,6	17,3	12,1
30 - 34	22,1	16,9	32,3
35 - 39	17,5	14,5	23,6
40 lat i więcej	12,3	13,1	10,9
<b>Średni staż w latach</b>	<b>27,9</b>	<b>26,6</b>	<b>30,4</b>

<sup>a)</sup> Bez stażu hipotetycznego.

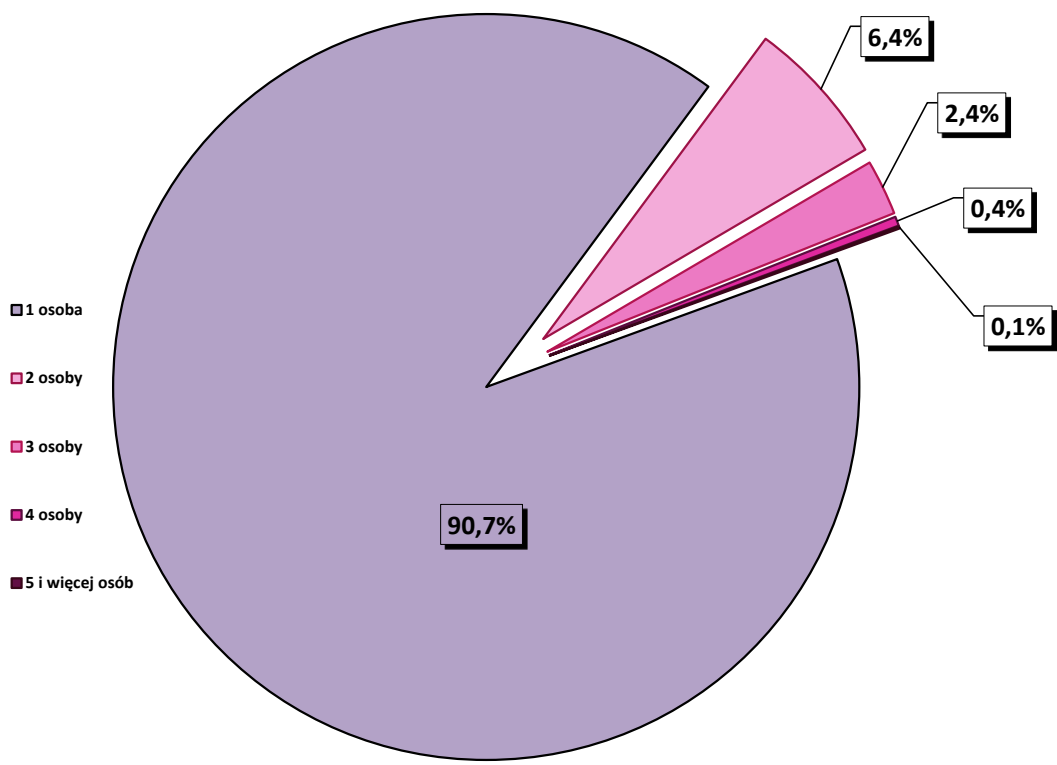
Przeciętna miesięczna liczba osób pobierających renty rodzinne  
wypadkowe w latach 2012 - 2021

Lata	Renty rodzinne			
	Ogółem	z tego z tytułu:		
		wypadków przy pracy	chorób zawodowych	wypadków w drodze do/z pracy
w tys.				
2012	27,1	19,3	4,4	3,4
2013	26,4	18,9	4,2	3,3
2014	25,8	18,5	4,2	3,1
2015	25,0	17,9	4,1	3,0
2016	24,3	17,5	4,0	2,8
2017	23,6	17,0	3,9	2,6
2018	22,7	16,5	3,8	2,5
2019	21,9	16,0	3,6	2,3
2020	21,0	15,4	3,4	2,1
<b>2021</b>	<b>20,0</b>	<b>14,8</b>	<b>3,3</b>	<b>2,0</b>



**Struktura rent rodzinnych wypadkowych według liczby  
uprawnionych i statusu osoby, po której przyznano świadczenie  
- stan w grudniu 2021 r.**

Wyszczególnienie	Renty rodzinne wypadkowe		
	ogółem	po ubezpieczonym	po emerycie /renciście
	<i>w odsetkach</i>		
<b>Ogółem</b>	<b>100,0</b>	<b>53,9</b>	<b>46,1</b>
<b>Ogółem</b>	<b>100,0</b>	<b>100,0</b>	<b>100,0</b>
z tego renty, do których jest uprawniona:			
1 osoba	90,7	92,1	89,0
2 osoby	6,4	5,8	7,2
3 osoby	2,4	1,7	3,2
4 osoby	0,4	0,3	0,5
5 osób	0,1	0,1	0,1
6 i więcej osób	0,0	0,0	0,0
<b>Średnia liczba osób na jedno świadczenie</b>	<b>1,1</b>	<b>1,1</b>	<b>1,2</b>

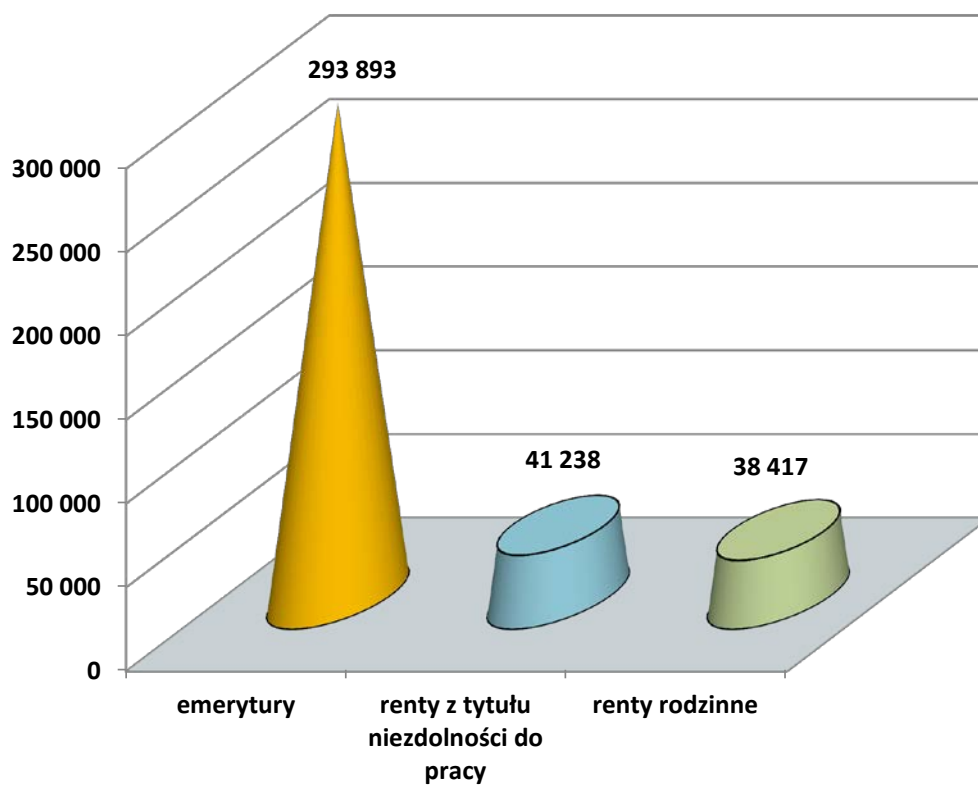


Liczba świadczeniobiorców, którym przyznano<sup>a)</sup>  
emeryturę lub rentę w latach 2014 - 2021

	2014	2015	2016	2017	2018	2019	2020	2021
	w tys.							
<b>Ogółem</b>	<b>251,8</b>	<b>312,0</b>	<b>314,8</b>	<b>498,9</b>	<b>432,1</b>	<b>375,8</b>	<b>361,9</b>	<b>373,5</b>
z tego osoby, którym przyznano:								
emeryturę	158,2	224,4	229,4	417,0	354,6	302,3	293,1	293,9
rentę z tytułu niezdolności do pracy	51,5	49,3	48,1	45,7	42,9	42,3	39,1	41,2
rentę rodzinną	42,1	38,3	37,2	36,2	34,5	31,3	29,6	38,4

<sup>a)</sup> Dotyczy osób, którym przyznano świadczenie po raz pierwszy i które podjęły jego wypłatę w stałym miesięcznym terminie płatności.

Struktura świadczeniobiorców, którym przyznano  
emeryturę lub rentę w 2021 r.



**Liczba i wysokość nowo przyznanych emerytur<sup>a)</sup> wg starych i nowych zasad  
w latach 2019 - 2021**

Wyszczególnienie	Liczba osób, którym przyznano i wypłacono emeryturę - w tys.	Przeciętna wysokość <sup>b)</sup> w zł
<b>2019</b>		
<b>EMERYTURY</b>	<b>302,3</b>	<b>2 338,38</b>
z tego:		
według starych zasad	7,1	4 827,75
według nowych zasad <sup>c)</sup>	295,2	2 278,24
<b>2020</b>		
<b>EMERYTURY</b>	<b>293,1</b>	<b>2 615,87</b>
z tego:		
według starych zasad	5,2	5 462,90
według nowych zasad <sup>c)</sup>	287,9	2 564,54
<b>2021</b>		
<b>EMERYTURY</b>	<b>293,9</b>	<b>2 813,40</b>
z tego:		
<b>według starych zasad</b>	<b>4,2</b>	<b>5 823,47</b>
<b>według nowych zasad<sup>c)</sup></b>	<b>289,7</b>	<b>2 769,73</b>

a) Dotyczy osób, którym przyznano świadczenie po raz pierwszy i które podjęły jego wypłatę w stałym miesięcznym terminie płatności.

b) Przepiętna wysokość z momentu przyznania świadczenia, z dodatkami pielęgnacyjnymi, bez wyrównań; w przypadku pobierania okresowej emerytury kapitałowej – łącznie z kwotą tej emerytury.

c) tj. emerytury, których wysokość ustalana jest w całości lub w części na podstawie stanu konta.

Na wysokość nowo przyznanych emerytur wg starych zasad - wraz z upływem czasu - coraz większy wpływ mają emerytury górnicze. Przepiętna wysokość nowo przyznanych emerytur wg starych zasad bez emerytur górniczych wyniosła:

w 2019 r. - 3 676,61 zł

w 2020 r. - 4 001,94 zł

w 2021 r. - 4 080,97 zł

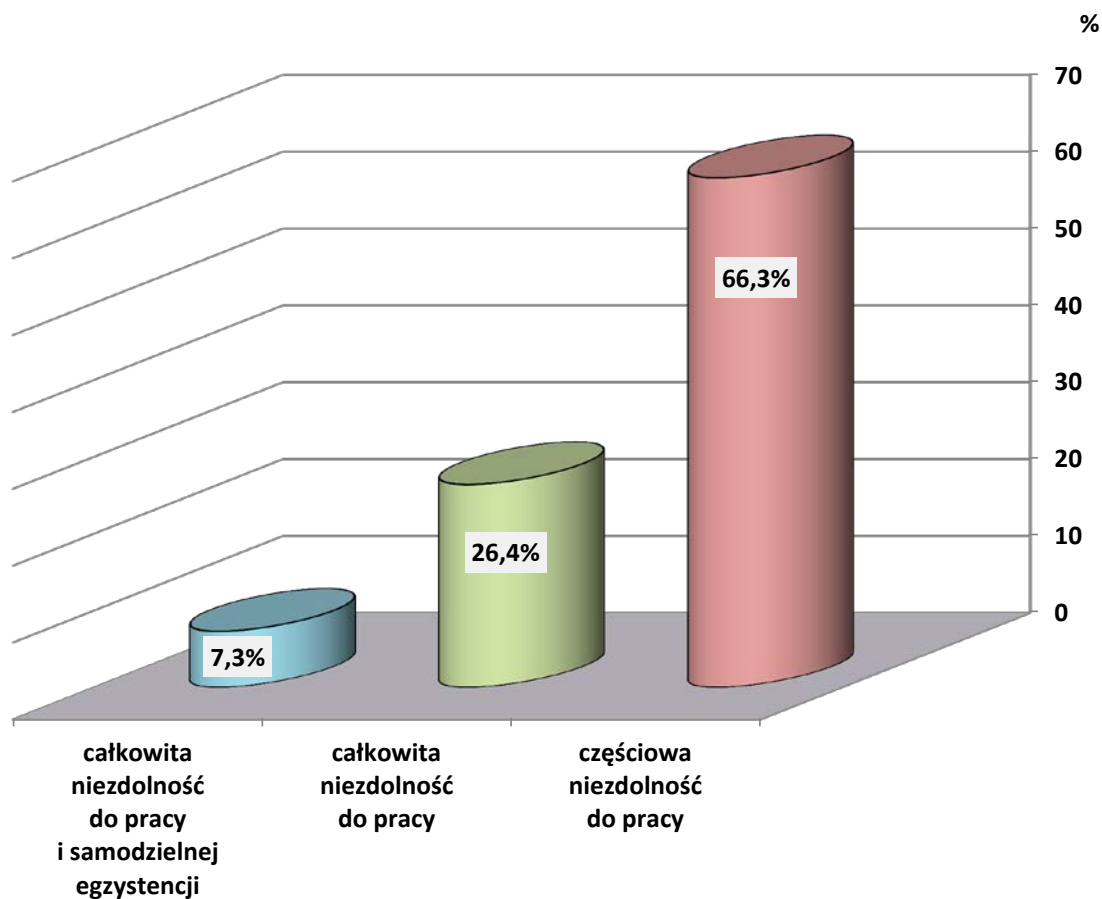
Liczba rent z tytułu niezdolności do pracy przyznanych  
w latach 2018-2021 według stopnia niezdolności<sup>a)</sup> - stan w grudniu

Renty z tytułu niezdolności do pracy:

lata	ogółem	całkowitej i samodzielnej egzystencji	całkowitej	
			całkowitej	częściowej
w tys.				
2018	42,9	3,3	12,0	27,6
2019	42,3	3,4	11,7	27,2
2020	39,1	3,0	10,3	25,8
<b>2021</b>	<b>41,2</b>	<b>3,0</b>	<b>10,9</b>	<b>27,3</b>

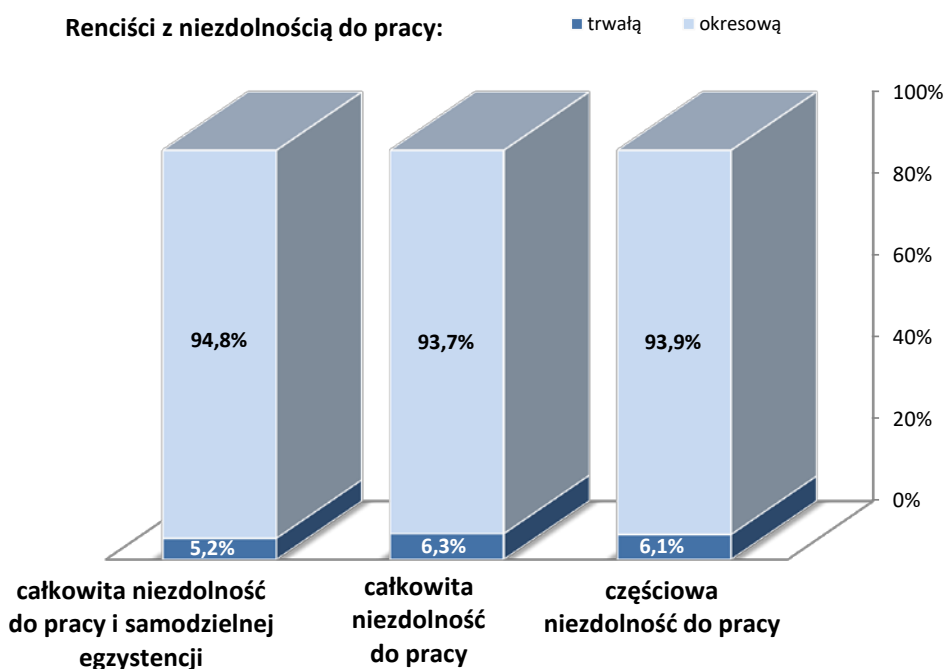
<sup>a)</sup> Patrz uwagi wstępne, pkt 4.

Struktura rent z tytułu niezdolności do pracy przyznanych w 2021 r.  
według stopnia niezdolności



Osoby, którym przyznano renty z tytułu niezdolności do pracy w 2021 r.  
- bez osób, którym przyznano renty inwalidy wojennego lub wojskowego -  
według okresu ważności orzeczenia - stan w grudniu

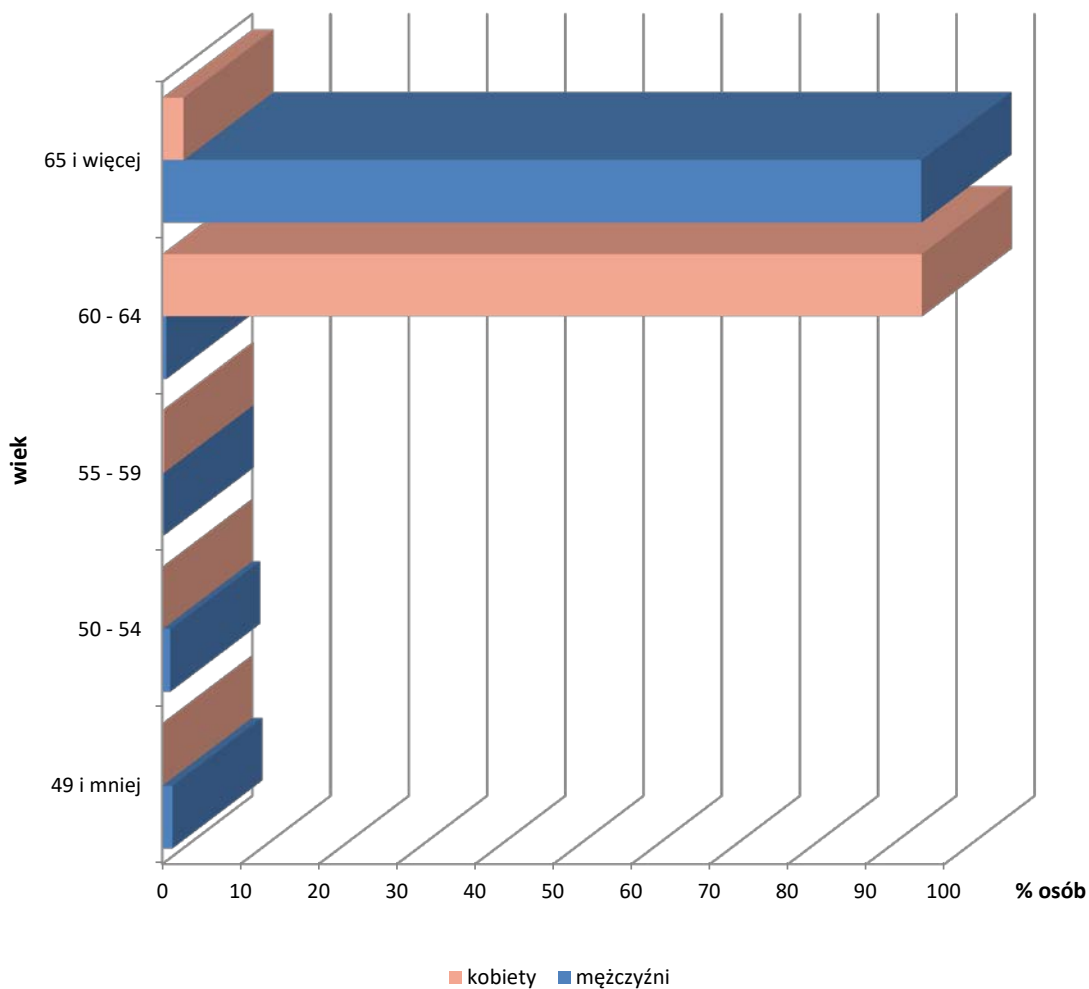
Wyszczególnienie	Ogółem	Mężczyźni	Kobiety
	w tys.		
<b>Ogółem</b>	<b>41,2</b>	<b>27,1</b>	<b>14,1</b>
A) renciści z orzeczoną trwałą niezdolnością do pracy	2,5	1,9	0,6
B) renciści z orzeczoną okresową niezdolnością do pracy	38,7	25,2	13,5
<i>w odsetkach</i>			
<b>Całkowita niezdolność do pracy i samodzielnej egzystencji</b>	<b>100,0</b>	<b>100,0</b>	<b>100,0</b>
A)	5,2	5,6	4,4
B)	94,8	94,4	95,6
<b>Całkowita niezdolność do pracy</b>	<b>100,0</b>	<b>100,0</b>	<b>100,0</b>
A)	6,3	6,9	4,9
B)	93,7	93,1	95,1
<b>Częściowa niezdolność do pracy</b>	<b>100,0</b>	<b>100,0</b>	<b>100,0</b>
A)	6,1	7,4	3,8
B)	93,9	92,6	96,2



Struktura według wieku osób, którym przyznano emerytury w 2021 r.

Wiek	Ogółem	Mężczyźni	Kobiety
	w odsetkach		
<b>Ogółem</b>	<b>100,0</b>	<b>100,0</b>	<b>100,0</b>
49 lat i mniej	0,5	1,3	0,0
50 - 54	0,5	1,0	0,0
55 - 59	0,2	0,2	0,2
60 - 64	55,6	0,5	97,1
65 lat i więcej	43,2	97,0	2,7
<b>Średni wiek w latach</b>	<b>62,4</b>	<b>64,8</b>	<b>60,6</b>

Wśród osób, którym przyznano emerytury w 2021 r.: **43,0%** (tj. 126,3 tys.) stanowili mężczyźni, a **57,0%** (tj. 167,6 tys.) - kobiety.

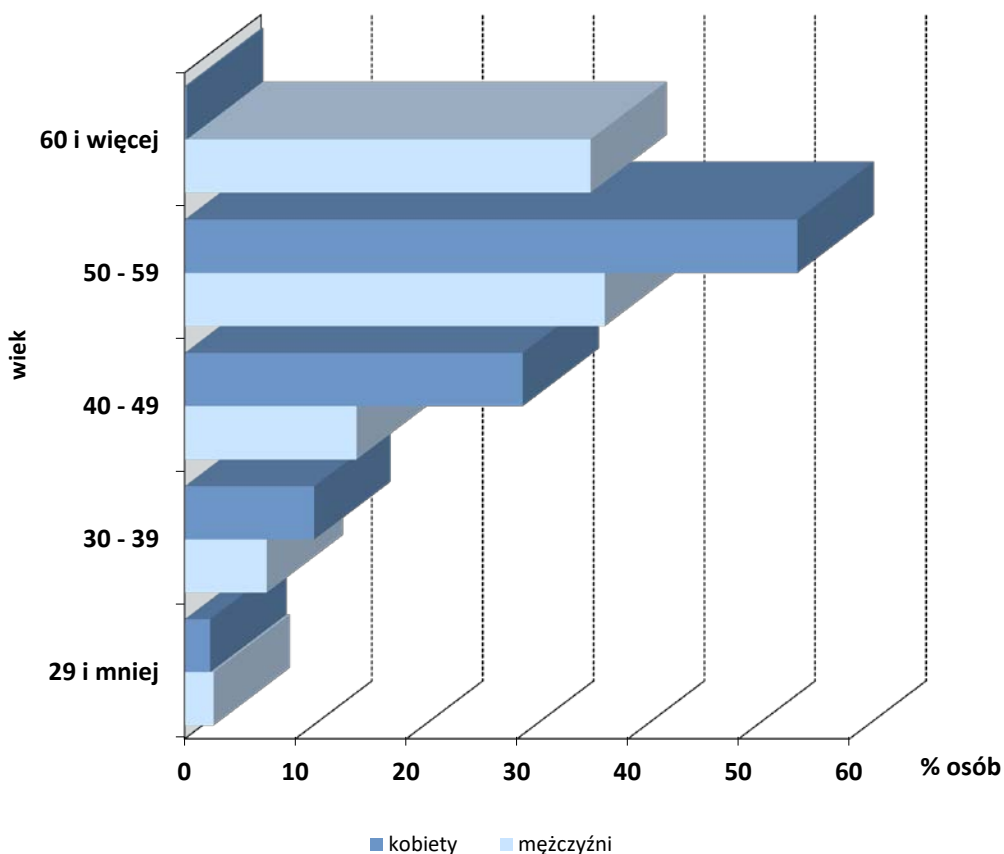




**Struktura według wieku osób, którym przyznano  
renty z tytułu niezdolności do pracy w 2021 r.**

Wiek	Ogółem	Mężczyźni	Kobiety
	<i>w odsetkach</i>		
<b>Ogółem</b>	<b>100,0</b>	<b>100,0</b>	<b>100,0</b>
19 lat i mniej	0,0	0,1	0,0
20 - 24	0,7	0,8	0,5
25 - 29	1,8	1,7	1,8
30 - 34	3,4	2,9	4,5
35 - 39	5,5	4,5	7,2
40 - 44	8,3	6,4	11,9
45 - 49	12,3	9,1	18,6
50 - 54	17,2	13,6	23,9
55 - 59	26,7	24,3	31,4
60 - 64	24,1	36,5	0,2
65 lat i więcej	0,0	0,1	0,0
<b>Średni wiek w latach</b>	<b>52,7</b>	<b>54,4</b>	<b>49,4</b>

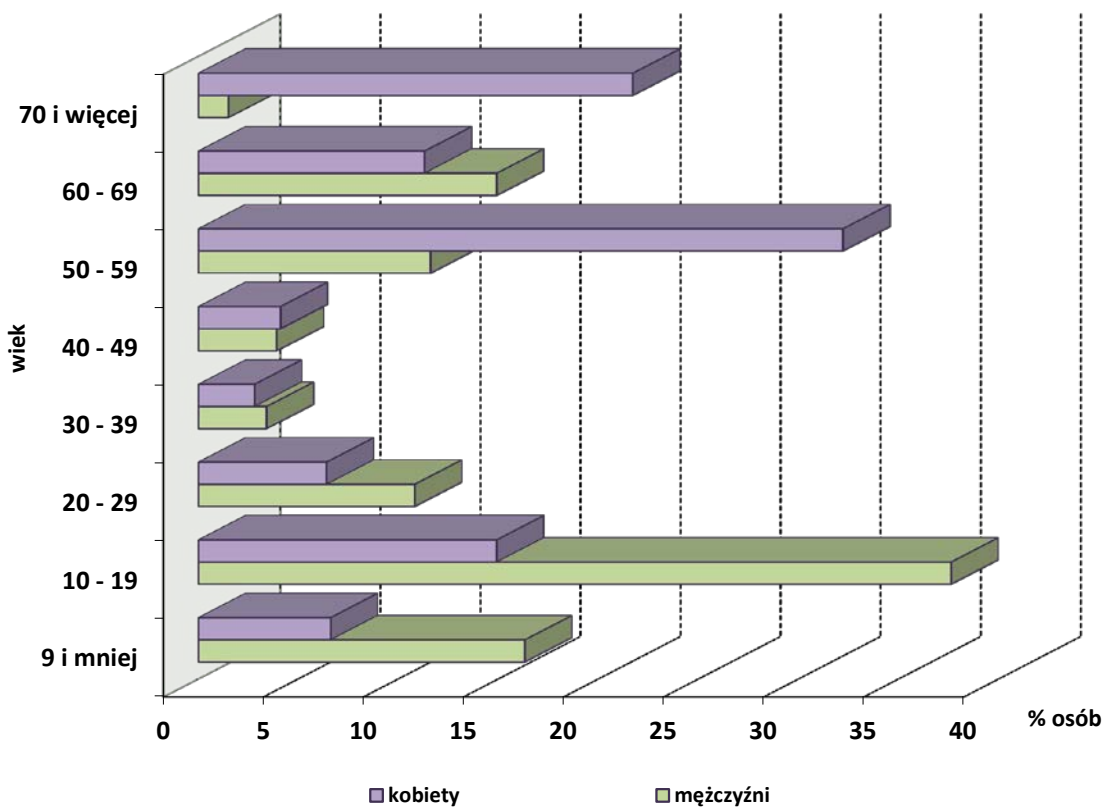
Wśród osób, którym przyznano rentę z tytułu niezdolności do pracy w 2021 r.: **65,8%** (tj. 27,1 tys.) stanowili mężczyźni, a **34,2%** (tj. 14,1 tys.) - kobiety.



**Struktura według wieku osób uprawnionych do renty rodzinnej  
przyznanej w 2021 r.**

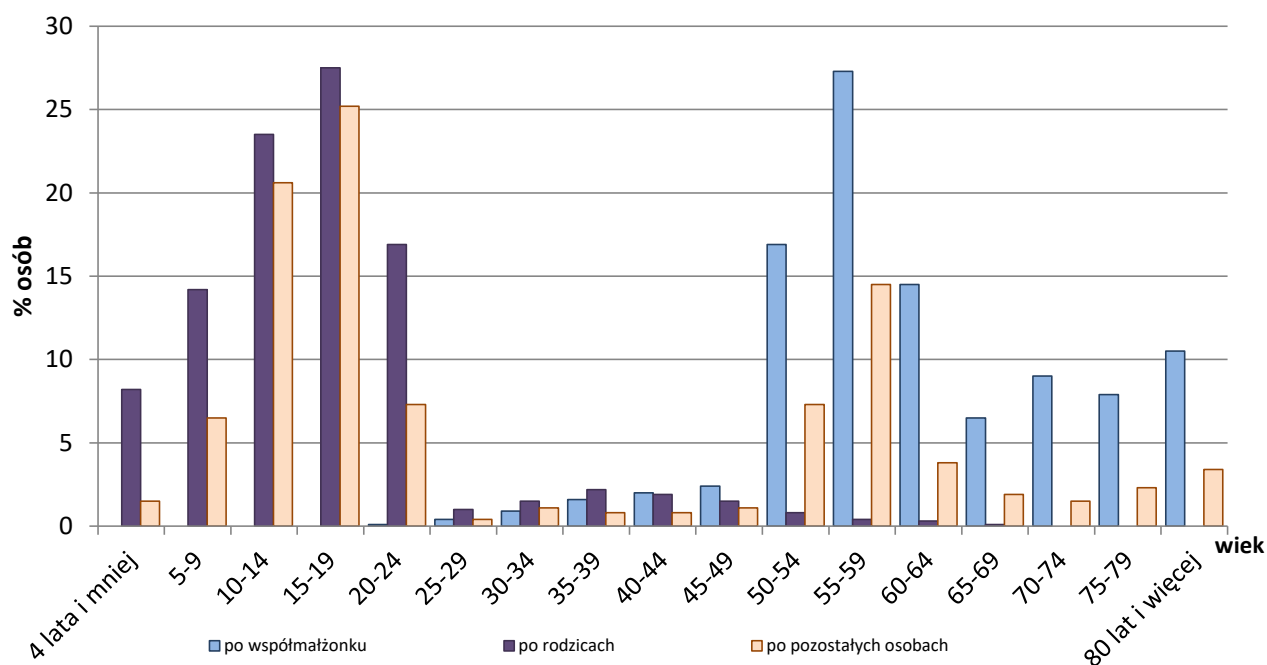
Wiek	Ogółem	Mężczyźni	Kobiety
	w odsetkach		
<b>Ogółem</b>	<b>100,0</b>	<b>100,0</b>	<b>100,0</b>
4 lata i mniej	3,4	6,0	2,4
5 - 9	5,9	10,3	4,2
10 - 14	9,9	17,7	6,7
15 - 19	11,5	19,9	8,2
20 - 24	7,1	10,0	5,9
25 - 29	0,6	0,8	0,5
30 - 34	1,1	1,4	1,0
35 - 39	1,9	2,0	1,8
40 - 44	2,0	2,1	2,0
45 - 49	2,0	1,8	2,1
50 - 54	10,2	4,1	12,6
55 - 59	16,1	7,5	19,6
60 - 64	8,6	13,6	6,5
65 - 69	3,8	1,3	4,8
70 - 74	5,2	0,7	7,1
75 - 79	4,6	0,4	6,2
80 lat i więcej	6,1	0,4	8,4
<b>Średni wiek w latach</b>	<b>43,4</b>	<b>29,0</b>	<b>49,3</b>

Wśród osób uprawnionych, którym przyznano rentę rodzinną w 2021 r.: **28,9%** stanowili mężczyźni, a **71,1%** - kobiety.



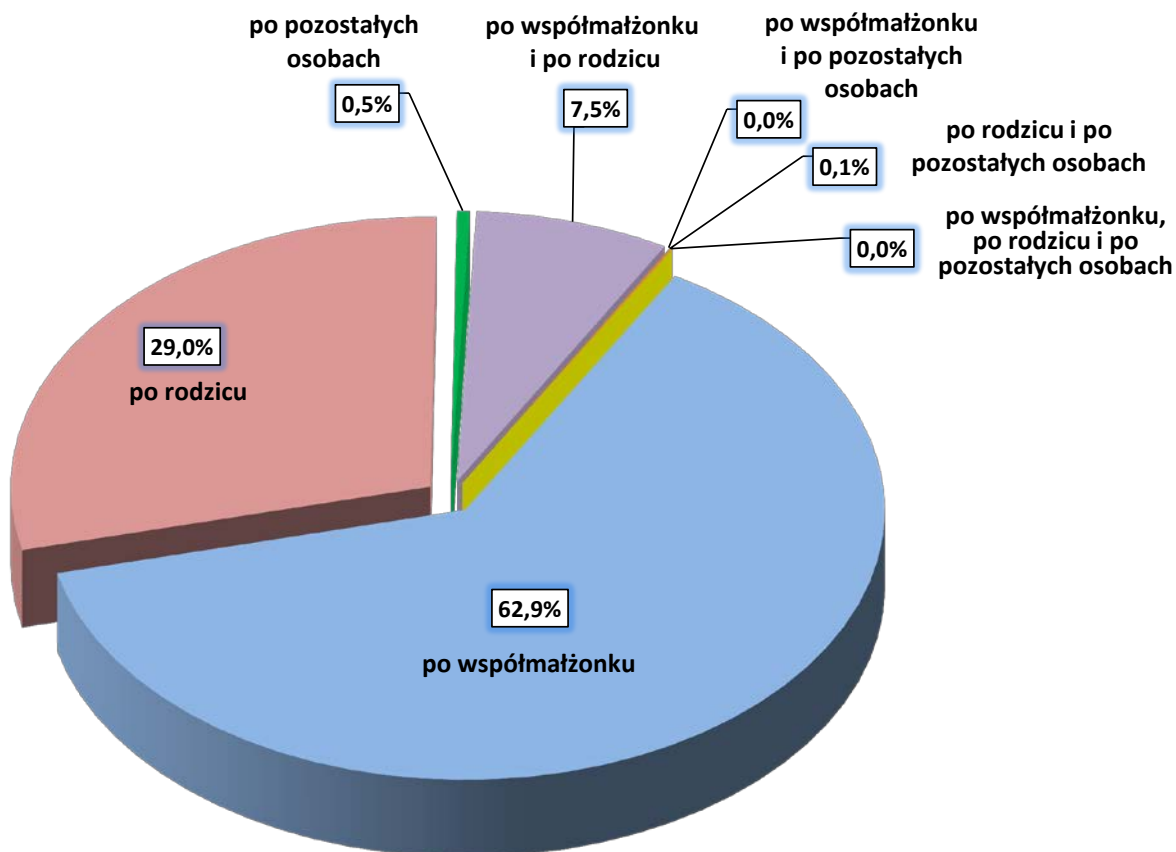
**Struktura osób uprawnionych do renty rodzinnej przyznanej w 2021 r.  
według wieku i stopnia pokrewieństwa z osobą, po której przyznano  
świadczenie - stan w grudniu 2021 r.**

Wiek	Uprawnieni do nowo przyznanej renty rodzinnej:		
	po współmałżonku	po rodzicach	po pozostałych osobach
	w odsetkach		
<b>Ogółem</b>	<b>100,0</b>	<b>100,0</b>	<b>100,0</b>
4 lata i mniej	-	8,2	1,5
5-9	-	14,2	6,5
10-14	-	23,5	20,6
15-19	0,0	27,5	25,2
20-24	0,1	16,9	7,3
25-29	0,4	1,0	0,4
30-34	0,9	1,5	1,1
35-39	1,6	2,2	0,8
40-44	2,0	1,9	0,8
45-49	2,4	1,5	1,1
50-54	16,9	0,8	7,3
55-59	27,3	0,4	14,5
60-64	14,5	0,3	3,8
65-69	6,5	0,1	1,9
70-74	9,0	0,0	1,5
75-79	7,9	0,0	2,3
80 lat i więcej	10,5	-	3,4



**Struktura przyznanych rent rodzinnych w 2021 r. według stopnia pokrewieństwa osoby, po której przyznano świadczenie**

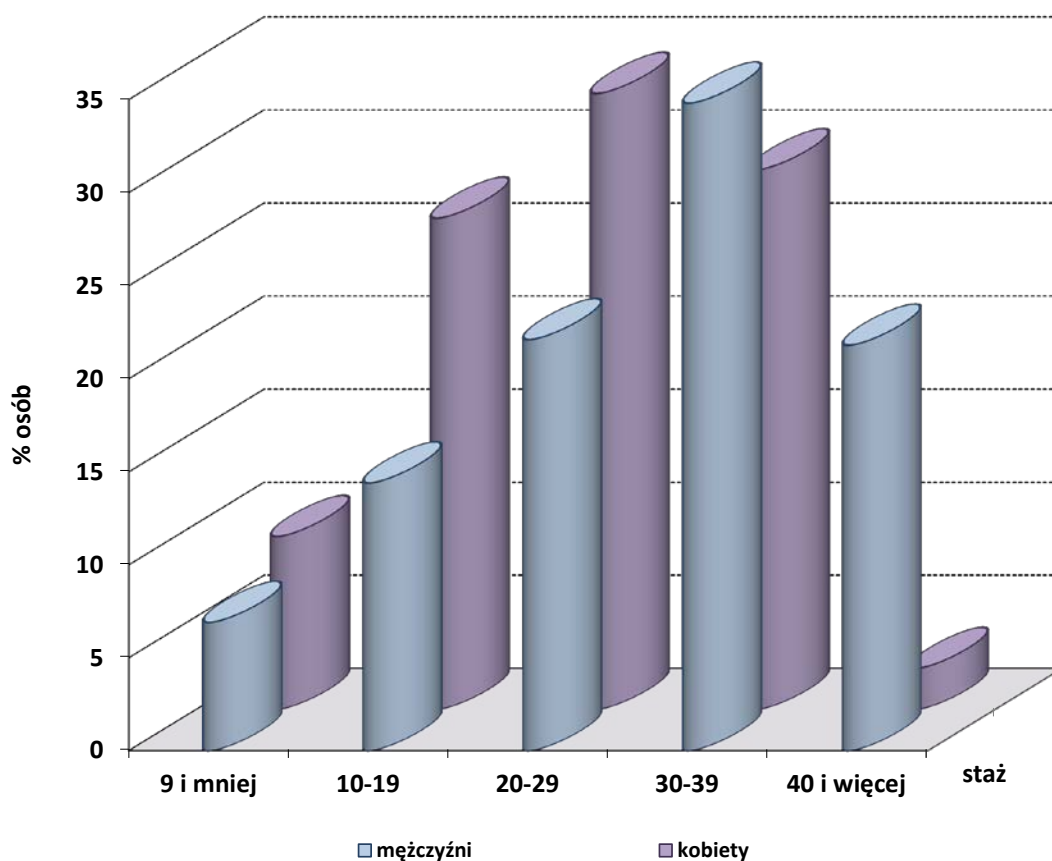
Stopień pokrewieństwa	Liczba nowo przyznanych rent rodzinnych
	w odsetkach
<b>Ogółem</b>	<b>100,0</b>
po współmałżonku	62,9
po rodzicu	29,0
po pozostałych osobach	0,5
po współmałżonku i po rodzicu	7,5
po współmałżonku i po pozostałych osobach	0,0
po rodzicu i po pozostałych osobach	0,1
po współmałżonku, po rodzicu i po pozostałych osobach	0,0



Struktura według stażu<sup>a)</sup> osób, którym przyznano renty  
z tytułu niezdolności do pracy w 2021 r.  
- stan w grudniu 2021 r.

Staż	Ogółem	Mężczyźni	Kobiety
	w odsetkach		
<b>Ogółem</b>	<b>100,0</b>	<b>100,0</b>	<b>100,0</b>
4 lata i mniej	1,7	1,8	1,5
5 - 9	6,1	5,1	7,8
10 - 14	8,3	6,3	12,0
15 - 19	10,2	8,1	14,4
20 - 24	12,2	9,9	16,6
25 - 29	13,6	12,2	16,5
30 - 34	15,9	15,8	16,1
35 - 39	16,9	19,0	12,9
40 lat i więcej	15,1	21,8	2,2
<b>Średni staż w latach</b>	<b>27,8</b>	<b>29,9</b>	<b>23,9</b>

<sup>a)</sup> Bez stażu hipotetycznego.



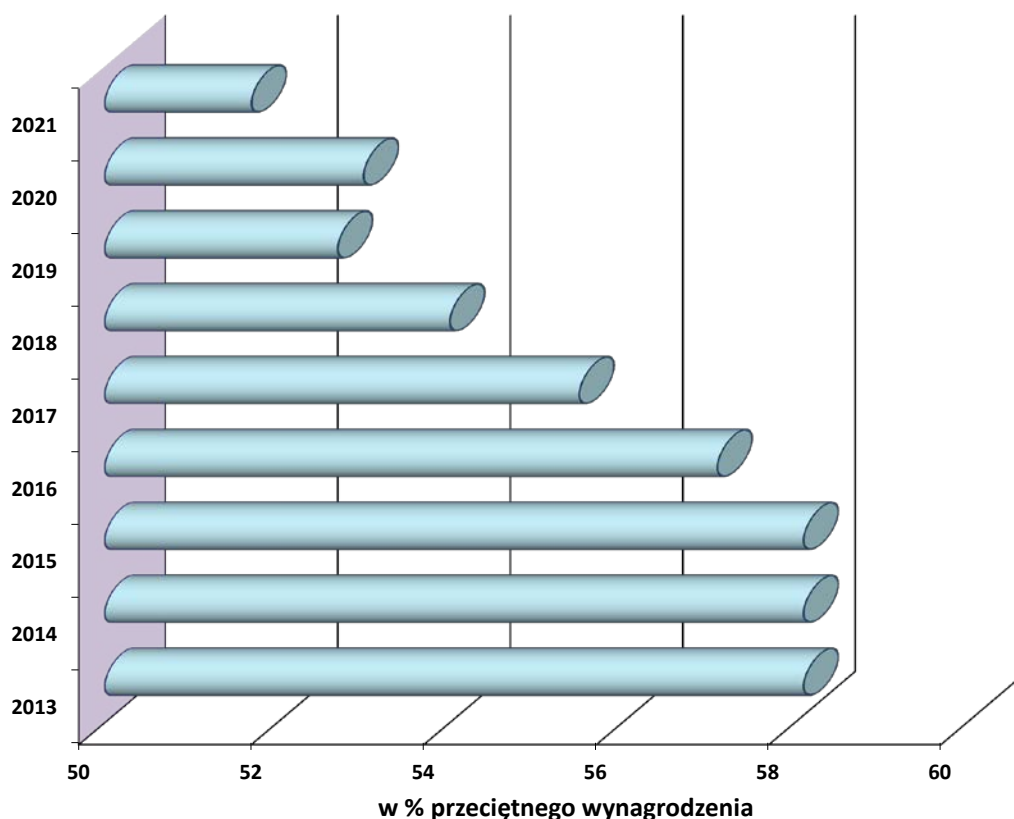
**Przeciętna miesięczna wypłata<sup>a)</sup> emerytury i renty wypłacanej przez ZUS  
w latach 2013 - 2021**

Lata	Przeciętna wypłata brutto w zł	W % przeciętnego wynagrodzenia w gospodarce <sup>b)</sup>	% wzrostu	
			nominalnego	realnego <sup>c)</sup>
2013	1 855,52	58,1	105,4	104,5
2014	1 922,92	58,1	103,6	103,6
2015	1 980,96	58,1	103,0	103,9
2016	2 018,48	57,1	101,9	102,5
2017	2 072,44	55,5	102,7	100,7
2018	2 161,65	54,0	104,3	102,7
2019	2 264,06	52,7	104,7	102,4
2020	2 390,64	53,0	105,6	102,1
<b>2021</b>	<b>2 554,59</b>	<b>51,7</b>	<b>106,9</b>	<b>101,7</b>

a) Patrz uwagi wstępne, pkt 2 i 3.

b) Relacja do przeciętnego wynagrodzenia pomniejszonego o obowiązkową składkę na ubezpieczenia społeczne płaconą przez ubezpieczonego.

c) Liczony jako stosunek wskaźnika wzrostu nominalnego przeciętnego miesięcznego świadczenia brutto do średniorocznego wskaźnika cen towarów i usług konsumpcyjnych ogółem.



**Przeciętna miesięczna wypłata<sup>a)</sup> świadczenia emerytalno-rentowego  
wypłacanego przez ZUS według rodzaju świadczenia**

- w złotych:

Wyszczególnienie	2015	2016	2017	2018	2019	2020	2021
<b>Ogółem</b>	<b>1 980,96</b>	<b>2 018,48</b>	<b>2 072,44</b>	<b>2 161,65</b>	<b>2 264,06</b>	<b>2 390,64</b>	<b>2 554,59</b>
Emerytury	2 096,55	2 131,70	2 182,45	2 257,66	2 352,91	2 474,54	2 644,84
Renty z tytułu niezdolności do pracy	1 590,33	1 616,46	1 655,34	1 762,26	1 867,10	1 997,97	2 088,27
Renty rodzinne	1 825,03	1 856,34	1 897,54	1 976,97	2 079,38	2 199,84	2 353,63

- w procencie przeciętnego wynagrodzenia<sup>b)</sup>:

Wyszczególnienie	2015	2016	2017	2018	2019	2020	2021
<b>Ogółem</b>	<b>58,1</b>	<b>57,1</b>	<b>55,5</b>	<b>54,0</b>	<b>52,7</b>	<b>53,0</b>	<b>51,7</b>
Emerytury	61,5	60,3	58,5	56,4	54,8	54,8	53,5
Renty z tytułu niezdolności do pracy	46,7	45,7	44,4	44,0	43,5	44,3	42,2
Renty rodzinne	53,5	52,5	50,9	49,4	48,4	48,8	47,6

a) Patrz uwagi wstępne, pkt 2 i 3.

b) Relacja do przeciętnego wynagrodzenia pomniejszonego o obowiązkową składkę  
na ubezpieczenia społeczne płaconą przez ubezpieczonego

**Przeciętna miesięczna wypłata<sup>a)</sup> emerytur i rent z tytułu niezdolności do pracy  
wypłaconych przez ZUS w XII 2021 r. według płci**

	Emerytury			Renty z tytułu niezdolności do pracy		
	Ogółem	Mężczy- źni	Kobiety	Ogółem	Mężczy- źni	Kobiety
- w złotych	2 681,03	3 344,56	2 248,47	2 122,86	2 195,98	1 974,91
- w procencie przeciętnego wynagrodzenia <sup>b)</sup>	54,2	67,6	45,5	42,9	44,4	39,9

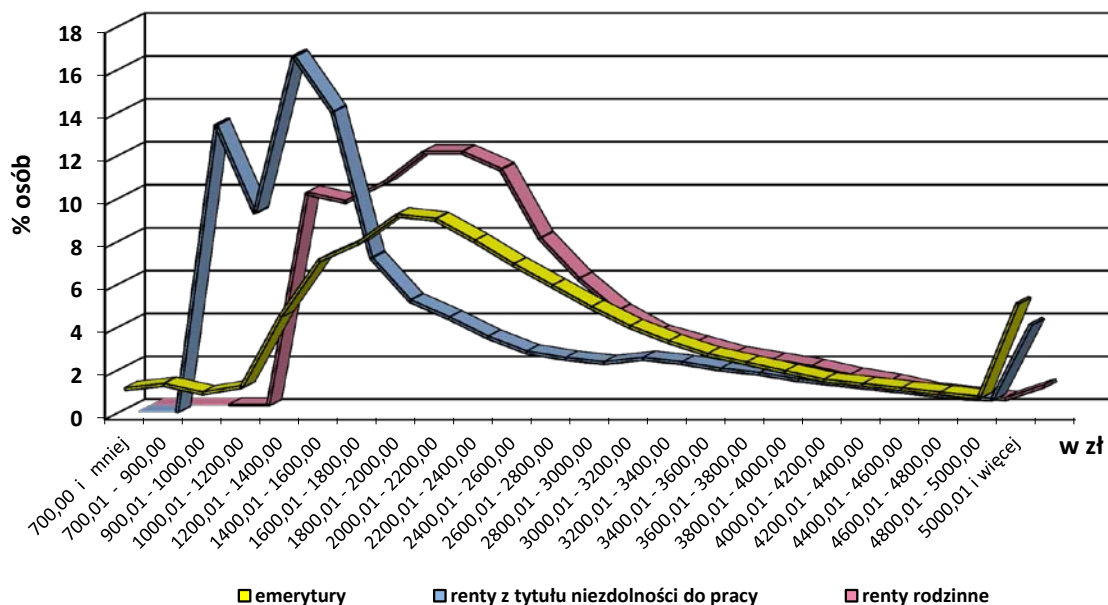
a) Patrz uwagi wstępne, pkt 2 i 3.

b) Relacja do przeciętnego wynagrodzenia pomniejszonego o obowiązkową składkę  
na ubezpieczenia społeczne płaconą przez ubezpieczonego

**Struktura emerytów i rencistów, którym świadczenie wypłaca ZUS  
według wysokości świadczeń w marcu 2021 r.**

Wysokość świadczenia w zł	Ogółem	Emerytury <sup>a)</sup>	Renty z tytułu niezdolności do pracy:				Renty rodzinne
			ogółem	całkowitej i samodzielnej egzystencji	całkowitej	częściowej	
			w odsetkach				
Ogółem	100,0	100,0	100,0	100,0	100,0	100,0	100,0
700,00 i mniej	1,1	1,4	-	-	-	-	-
700,01 - 900,00	1,2	1,6	-	-	-	-	-
900,01 - 1 000,00	2,0	1,2	13,4	-	-	20,6	-
1 000,01 - 1 200,00	1,9	1,5	9,3	-	-	14,3	-
1 200,01 - 1 400,00	6,6	4,8	16,6	-	41,8	10,4	9,9
1 400,01 - 1 600,00	8,2	7,4	14,0	54,4	11,1	7,9	9,5
1 600,01 - 1 800,00	8,5	8,2	7,2	11,8	7,8	6,1	10,4
1 800,01 - 2 000,00	9,5	9,5	5,2	6,8	6,1	4,6	11,8
2 000,01 - 2 200,00	9,3	9,3	4,4	4,7	5,0	4,1	11,8
2 200,01 - 2 400,00	8,3	8,3	3,5	3,6	4,6	3,1	11,0
2 400,01 - 2 600,00	6,9	7,2	2,8	3,5	3,3	2,6	7,8
2 600,01 - 2 800,00	5,8	6,2	2,5	2,4	2,7	2,4	5,9
2 800,01 - 3 000,00	4,8	5,2	2,3	1,8	2,5	2,4	4,4
3 000,01 - 3 200,00	4,0	4,3	2,5	1,9	2,2	2,8	3,4
3 200,01 - 3 400,00	3,4	3,6	2,3	1,6	1,6	2,7	2,9
3 400,01 - 3 600,00	2,9	3,0	2,0	1,0	1,3	2,5	2,4
3 600,01 - 3 800,00	2,4	2,6	1,8	0,8	1,6	2,1	2,1
3 800,01 - 4 000,00	2,1	2,2	1,5	1,0	1,6	1,6	1,8
4 000,01 - 4 200,00	1,7	1,8	1,3	0,9	1,4	1,4	1,4
4 200,01 - 4 400,00	1,5	1,6	1,1	0,7	1,0	1,1	1,1
4 400,01 - 4 600,00	1,2	1,4	0,9	0,5	0,8	0,9	0,7
4 600,01 - 4 800,00	1,0	1,2	0,7	0,4	0,6	0,8	0,5
4 800,01 - 5 000,00	0,9	1,0	0,6	0,3	0,4	0,7	0,3
5 000,01 i więcej	4,6	5,4	4,1	1,6	2,6	5,1	0,9

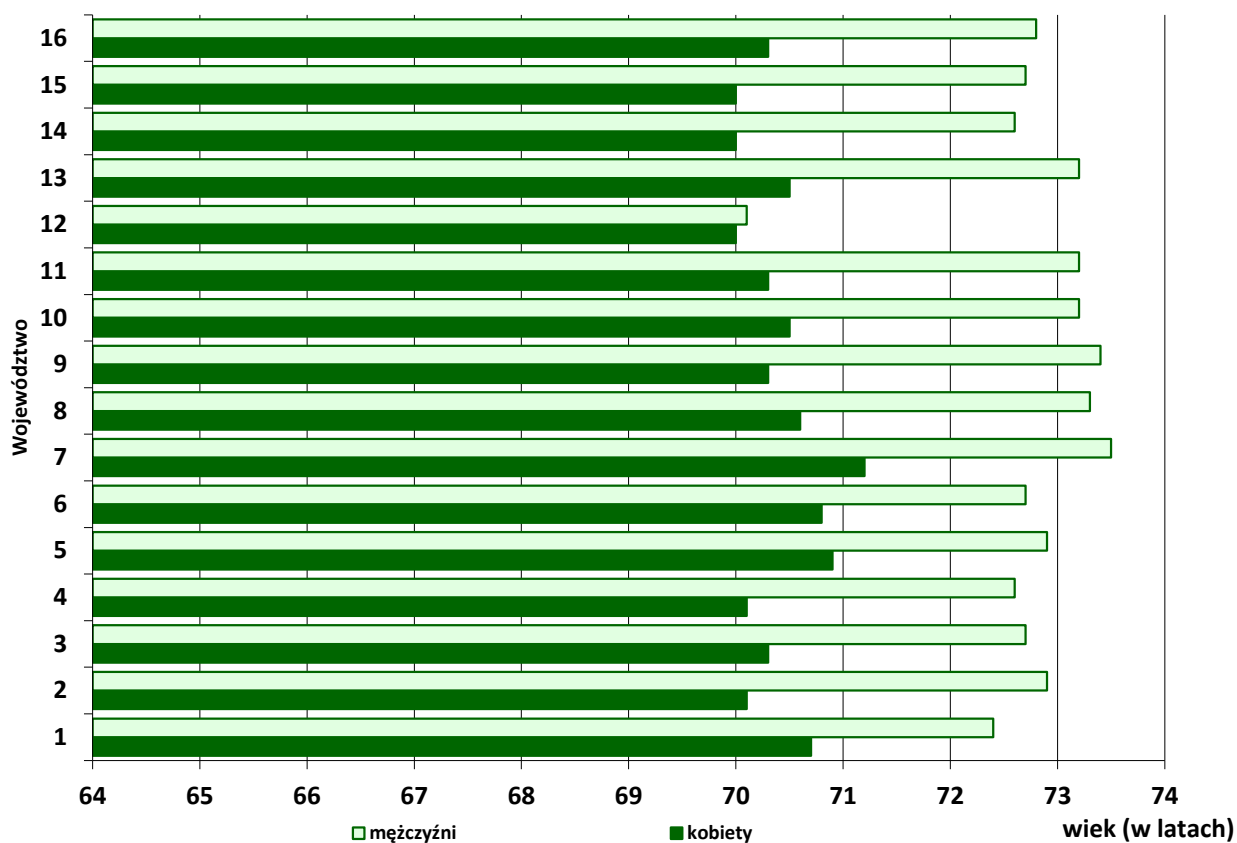
a) Łącznie z kwotą okresowych emerytur kapitałowych, bez emerytur pomostowych.





Przeciętny wiek osób pobierających emerytury według województw  
- stan w grudniu 2021 r.

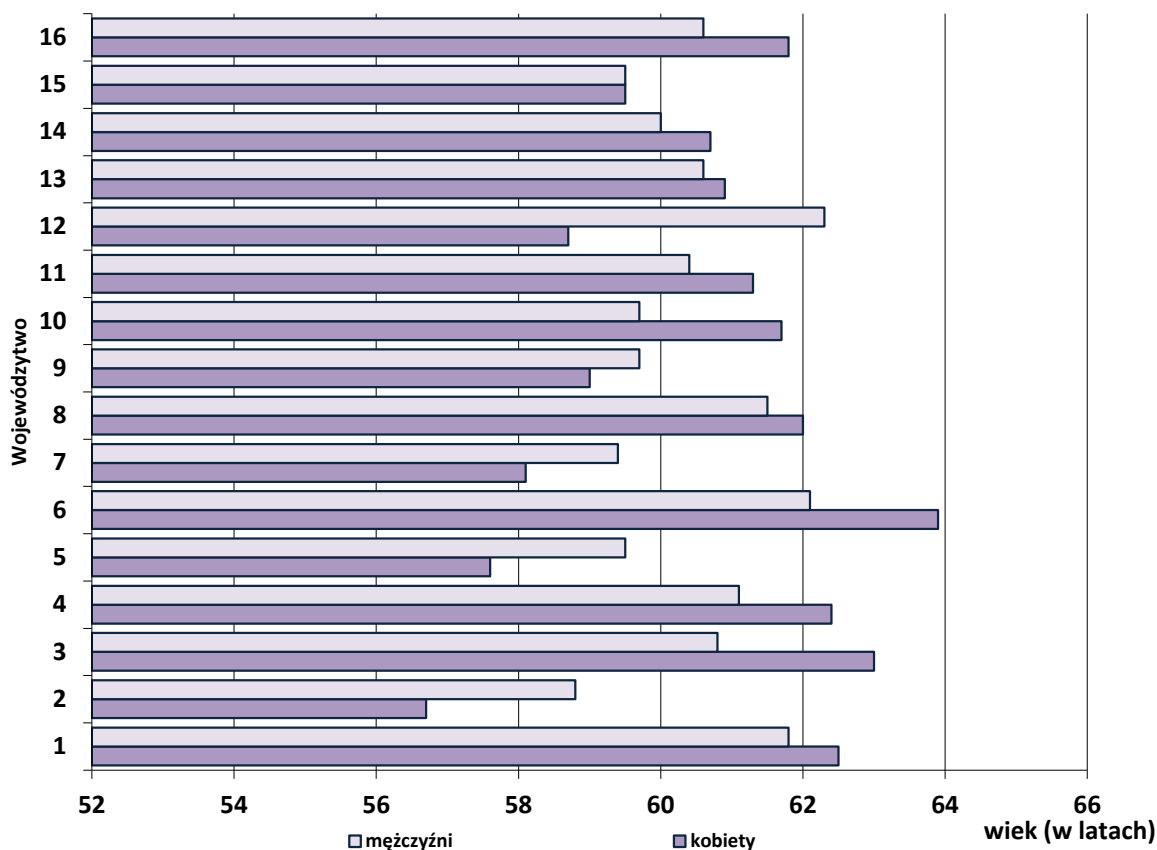
Lp.	Województwo <sup>a)</sup>	Przeciętny wiek świadczeniobiorców		
		Ogółem	Mężczyźni	Kobiety
		w latach		
	<b>Ogółem</b>	<b>71,3</b>	<b>72,5</b>	<b>70,5</b>
1	Dolnośląskie	71,3	72,4	70,7
2	Kujawsko-Pomorskie	71,2	72,9	70,1
3	Lubelskie	71,2	72,7	70,3
4	Lubuskie	71,0	72,6	70,1
5	Łódzkie	71,6	72,9	70,9
6	Małopolskie	71,5	72,7	70,8
7	Mazowieckie	72,0	73,5	71,2
8	Opolskie	71,6	73,3	70,6
9	Podkarpackie	71,5	73,4	70,3
10	Podlaskie	71,5	73,2	70,5
11	Pomorskie	71,4	73,2	70,3
12	Śląskie	70,1	70,1	70,0
13	Świętokrzyskie	71,6	73,2	70,5
14	Warmińsko-Mazurskie	71,0	72,6	70,0
15	Wielkopolskie	71,1	72,7	70,0
16	Zachodniopomorskie	71,3	72,8	70,3



a) Przepisanie do województwa według miejsca zamieszkania świadczeniobiorcy.

Przeciętny wiek osób pobierających renty z tytułu niezdolności do pracy według województw - stan w grudniu 2021 r.

Lp.	Województwo <sup>a)</sup>	Przeciętny wiek świadczeniobiorców		
		Ogółem	Mężczyźni	Kobiety
		w latach		
	<b>Ogółem</b>	<b>60,5</b>	<b>60,6</b>	<b>60,2</b>
1	Dolnośląskie	62,0	61,8	62,5
2	Kujawsko-Pomorskie	58,1	58,8	56,7
3	Lubelskie	61,6	60,8	63,0
4	Lubuskie	61,5	61,1	62,4
5	Łódzkie	58,8	59,5	57,6
6	Małopolskie	62,7	62,1	63,9
7	Mazowieckie	59,0	59,4	58,1
8	Opolskie	61,6	61,5	62,0
9	Podkarpackie	59,5	59,7	59,0
10	Podlaskie	60,4	59,7	61,7
11	Pomorskie	60,7	60,4	61,3
12	Śląskie	61,3	62,3	58,7
13	Świętokrzyskie	60,7	60,6	60,9
14	Warmińsko-Mazurskie	60,3	60,0	60,7
15	Wielkopolskie	59,5	59,5	59,5
16	Zachodniopomorskie	61,0	60,6	61,8



a) Przypisanie do województwa według miejsca zamieszkania świadczeniobiorcy.

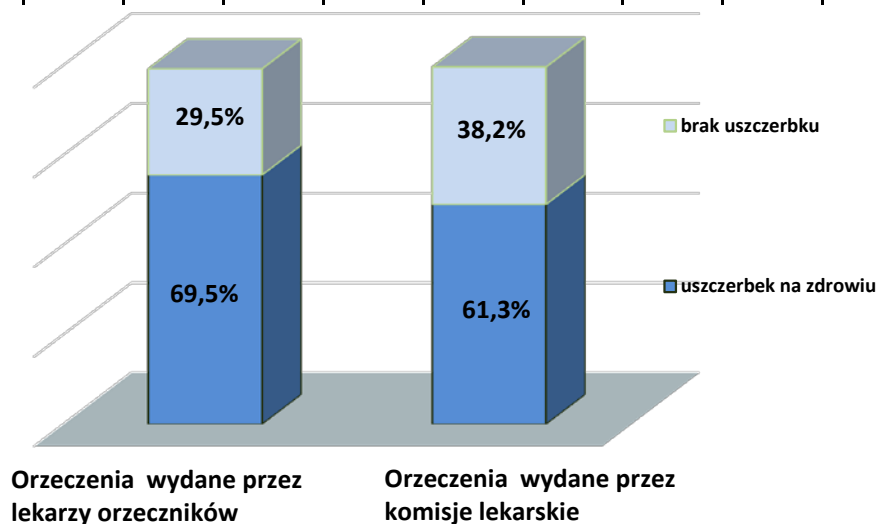
Liczba orzeczeń<sup>a)</sup> pierwszorazowych i ponownych  
wydanych w sprawach rentowych w 2021 r.

Wyszczególnienie	Orzeczenia wydane przez:								
	ogółem			lekarzy orzeczników			komisje lekarskie Zakładu		
	w tys.	w odsetkach	2020 =100	w tys.	w odsetkach	2020 =100	w tys.	w odsetkach	2020 =100
<b>Orzeczenia ogółem</b>	<b>278,8</b>	<b>100,0</b>	<b>94,3</b>	<b>246,4</b>	<b>100,0</b>	<b>93,4</b>	<b>32,3</b>	<b>100,0</b>	<b>101,7</b>
z tego:									
<b>pierwszorazowe</b>	<b>84,4</b>	<b>30,3</b>	<b>98,7</b>	<b>70,6</b>	<b>28,6</b>	<b>98,2</b>	<b>13,8</b>	<b>42,8</b>	<b>101,5</b>
- w tym ustalające niezdolność do pracy	48,1	17,3	95,7	44,4	18,0	95,3	3,7	11,3	100,6
<b>ponowne</b>	<b>194,4</b>	<b>69,7</b>	<b>92,4</b>	<b>175,8</b>	<b>71,4</b>	<b>91,6</b>	<b>18,5</b>	<b>57,2</b>	<b>101,7</b>
- w tym ustalające niezdolność do pracy	149,5	53,6	89,5	143,8	58,3	89,2	5,7	17,6	96,1

a) Bez orzeczeń ustalających uprawnienia do świadczenia rehabilitacyjnego lub celowość przekwalifikowania zawodowego.

Orzeczenia powypadkowe wydane w 2021 r.

Wyszczególnienie	Orzeczenia wydane przez:								
	ogółem			lekarzy orzeczników			komisje lekarskie Zakładu		
	w tys.	w odsetkach	2020 =100	w tys.	w odsetkach	2020 =100	w tys.	w odsetkach	2020 =100
<b>Orzeczenia ogółem</b>	<b>70,5</b>	<b>100,0</b>	<b>92,3</b>	<b>61,7</b>	<b>100,0</b>	<b>92,4</b>	<b>8,7</b>	<b>100,0</b>	<b>91,7</b>
w tym ustalające:									
- uszczerbek na zdrowiu	48,3	68,5	93,8	42,9	69,5	93,8	5,3	61,3	93,3
- brak uszczerbku	21,6	30,6	89,3	18,2	29,5	89,2	3,3	38,2	89,8



**Orzeczenia pierwszorazowe w 2021 r. ustalające niezdolność do pracy, uprawnienia do świadczenia rehabilitacyjnego bądź celowość przekwalifikowania zawodowego**

Wyszczególnienie	Orzeczenia wydane przez:								
	ogółem			lekarzy orzeczników			komisje lekarskie Zakładu		
	w tys.	w odsetkach	2020 =100	w tys.	w odsetkach	2020 =100	w tys.	w odsetkach	2020 =100
<b>Orzeczenia ogółem</b>	<b>153,4</b>	<b>100,0</b>	<b>93,2</b>	<b>147,8</b>	<b>100,0</b>	<b>93,0</b>	<b>5,6</b>	<b>100,0</b>	<b>100,6</b>
z tego ustalające :									
-całkowitą niezdolność do pracy i samodzielnej egzystencji	5,5	3,6	91,0	5,0	3,4	89,7	0,5	8,8	107,7
-całkowitą niezdolność do pracy	16,9	11,0	99,5	15,6	10,5	98,9	1,3	24,3	106,5
-częściową niezdolność do pracy	25,7	16,7	94,4	23,9	16,1	94,3	1,8	32,7	95,0
- celowość przekwalifikowania zawodowego	0,0	0,0	100,0	0,0	0,0	81,8	0,0	0,1	200,0
- uprawnienia do świadczenia rehabilitacyjnego	105,3	68,6	92,2	103,4	69,9	92,0	1,9	34,2	100,5

**Orzeczenia stwierdzające po raz pierwszy niezdolność do pracy na 100 tys. pracujących<sup>a)</sup>**

Lata	Ogółem	Całkowita niezdolność do pracy i samodzielnej egzystencji	Całkowita niezdolność do pracy	Częściowa niezdolność do pracy
2013	469	69	159	242
2014	465	71	159	235
2015	441	69	153	219
2016	430	69	146	215
2017	390	63	131	196
2018	374	58	125	191
2019	348	58	114	175
2020	371	45	125	200
<b>2021</b>	<b>357</b>	<b>41</b>	<b>126</b>	<b>191</b>

<sup>a)</sup> Liczba orzeczeń stwierdzających niezdolność do pracy po raz pierwszy dla celów rentowych w przeliczeniu na 100 tys. pracujących (bez rolników indywidualnych).

**Absencja chorobowa, zasiłki**

Wyszczególnienie	2019	2020	2021
<b>Absencja chorobowa<sup>a)</sup></b>			
Liczba dni w tys.	226 097	246 513	249 924
Przeciętna miesięczna liczba dni w tys.	18 841	20 542	20 827
Wyплаты w mln zł	19 748,8	22 933,2	24 527,0
Przeciętna dzienna wysokość w zł	87,35	93,03	98,14
<b>w tym zasiłki chorobowe finansowane z FUS</b>			
Liczba dni w tys.	142 851	154 747	154 084
Przeciętna miesięczna liczba dni w tys.	11 904	12 896	12 840
Wyплаты w mln zł	12 182,0	14 093,0	14 776,8
Przeciętna dzienna wysokość w zł	85,28	91,07	95,90
<b>Zasiłki macierzyńskie</b>			
Liczba dni w tys.	103 096	100 757	94 762
Przeciętna miesięczna liczba dni w tys.	8 591	8 396	7 897
Wyплаты w mln zł	8 479,2	8 954,6	9 023,0
Przeciętna dzienna wysokość zasiłku w zł	82,25	88,87	95,22
<b>Zasiłki opiekuńcze<sup>b)</sup></b>			
Liczba dni w tys.	11 556	43 245	18 379
Przeciętna miesięczna liczba dni w tys.	963	3 604	1 532
Wyплаты w mln zł	1 076,8	3 723,3	1 728,8
Przeciętna dzienna wysokość zasiłku w zł	93,18	86,10	94,06
<b>Zasiłki pogrzebowe po ubezpieczonych i członkach ich rodzin</b>			
Liczba zasiłków w tys.	42,6	44,3	50,6
Przeciętna miesięczna liczba zasiłków w tys.	3,6	3,7	4,2
Wyплаты w mln zł	170,2	176,7	202,0
Przeciętna wysokość zasiłku w zł	3 991,60	3 989,78	3 992,83
<b>Zasiłki pogrzebowe po emerytach, rencistach i członkach ich rodzin<sup>c)</sup></b>			
Liczba zasiłków w tys.	309,9	345,7	392,1
Przeciętna miesięczna liczba zasiłków w tys.	25,8	28,8	32,7
Wyплаты w mln zł	1 238,0	1 381,0	1 566,8
Przeciętna wysokość zasiłku w zł	3 995,06	3 995,30	3 995,47

a) łącznie z finansowaną przez zakłady pracy i z Funduszu Gwarantowanych Świadczeń Pracowniczych.

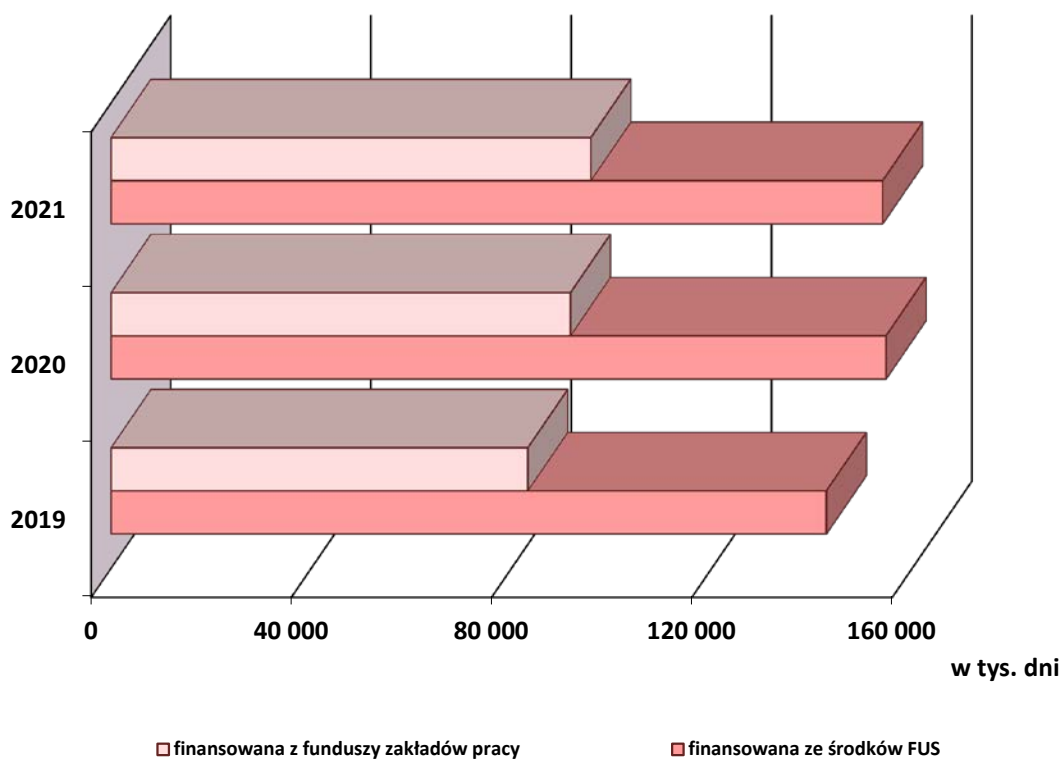
b) łącznie z dodatkowym zasiłkiem opiekuńczym wprowadzonym w związku z epidemią COVID-19.

c) łącznie z zasiłkami wypłaconymi po osobach mających również prawo do świadczenia rolniczego oraz finansowanymi z budżetu państwa.

## Absencja chorobowa według źródeł finansowania

Wyszczególnienie	2019		2020		2021	
	w tys.	2018 =100	w tys.	2019 =100	w tys.	2020 =100
<b>Liczba dni - ogółem<sup>a)</sup></b>	<b>226 097,3</b>	<b>99,7</b>	<b>246 513,4</b>	<b>109,0</b>	<b>249 924,2</b>	<b>101,4</b>
w tym:						
finansowana z funduszy zakładów pracy	83 237,5	101,8	91 754,2	110,2	95 830,4	104,4
finansowana ze środków FUS - zasiłki chorobowe	142 850,7	98,5	154 746,9	108,3	154 083,8	99,6

a) Łącznie z finansowanymi z Funduszu Gwarantowanych Świadczeń Pracowniczych.



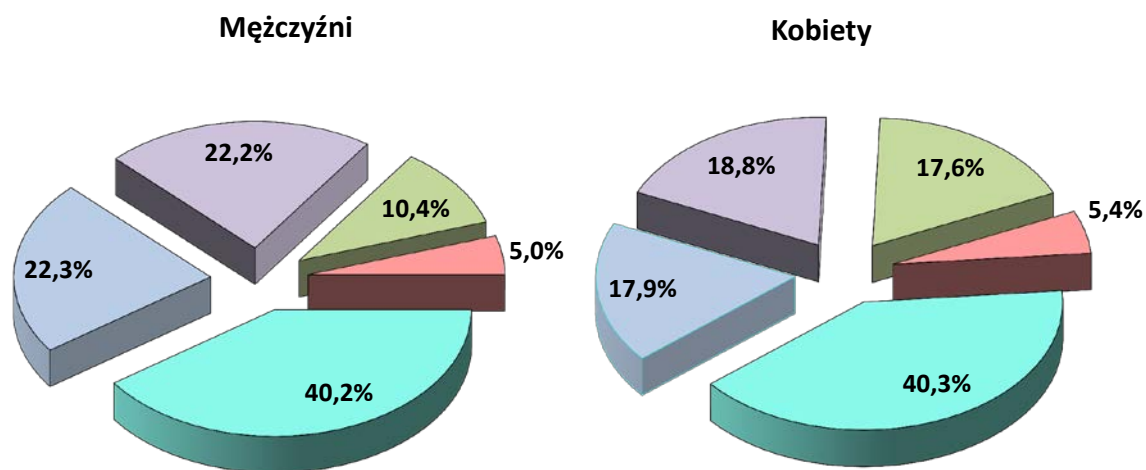
Liczba zaświadczeń lekarskich<sup>a)</sup> wystawionych w 2021 r.  
z tytułu choroby własnej osobom ubezpieczonym w ZUS  
według płci i długości absencji chorobowej

Długość absencji chorobowej	Liczba zaświadczeń lekarskich		
	Ogółem <sup>b)</sup>	w tym:	
		Mężczyźni	Kobiety
<i>w tysiącach</i>			
<b>Ogółem<sup>c)</sup></b>	<b>20 451,8</b>	<b>9 244,1</b>	<b>11 206,1</b>
w tym:			
do 6 dni	8 234,2	3 713,5	4 519,9
7 - 10	4 060,9	2 060,2	2 000,4
11 - 20	4 160,0	2 051,2	2 108,6
21 - 30	2 930,7	959,2	1 971,3
31 dni i więcej	1 065,1	459,6	605,4
<b>przeciętna długość zaświadczenia lekarskiego w dniach</b>	<b>11,73</b>	<b>11,12</b>	<b>12,24</b>

a) Na podstawie zaświadczeń lekarskich o czasowej niezdolności do pracy zarejestrowanych w *Rejestrze zaświadczeń lekarskich* KSI ZUS.

b) W kategorii OGÓŁEM łącznie z nieustaloną płcią.

c) W kategorii OGÓŁEM łącznie z nieustaloną długością absencji chorobowej.



Długość absencji chorobowej:

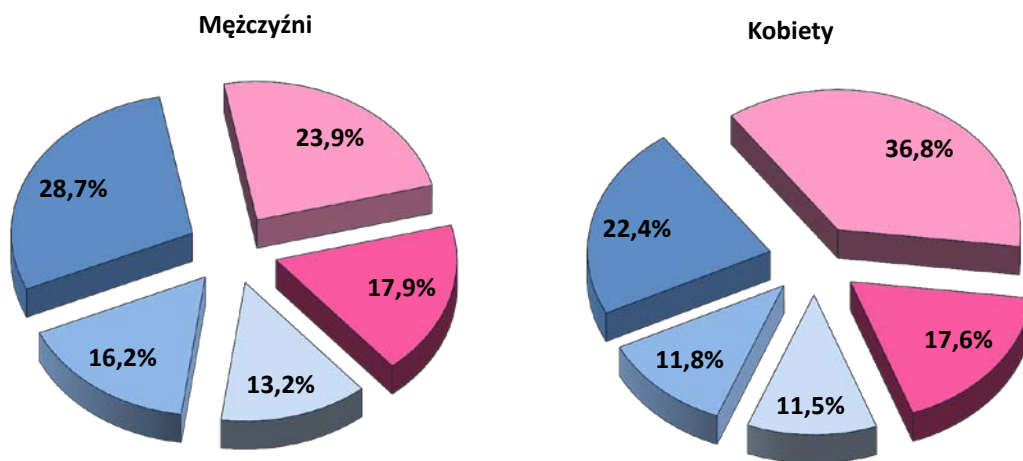
do 6 dni    7 - 10    11 - 20    21 - 30    31 dni i więcej

**Liczba dni absencji chorobowej<sup>a)</sup> w 2021 r.  
z tytułu choroby własnej osób ubezpieczonych w ZUS  
według płci i długości absencji chorobowej**

Długość absencji chorobowej	Liczba dni absencji chorobowej		
	Ogółem <sup>b)</sup>	w tym:	
		Mężczyźni	Kobiety
<i>w tysiącach</i>			
<b>Ogółem</b>	<b>239 880,2</b>	<b>102 750,8</b>	<b>137 112,8</b>
do 6 dni	29 348,9	13 603,0	15 742,9
7 - 10	32 878,0	16 696,9	16 178,8
11 - 20	60 177,6	29 497,4	30 677,0
21 - 30	74 977,7	24 524,0	50 449,7
31 dni i więcej	42 498,0	18 429,5	24 064,4

a) Na podstawie zaświadczeń lekarskich o czasowej niezdolności do pracy zarejestrowanych w *Rejestrze zaświadczeń lekarskich* KSI ZUS.

b) W kategorii OGÓŁEM łącznie z nieustaloną płcią.



Długość absencji chorobowej:

■ do 6 dni   
 ■ 7 - 10   
 ■ 11 - 20   
 ■ 21 - 30   
 ■ 31 dni i więcej



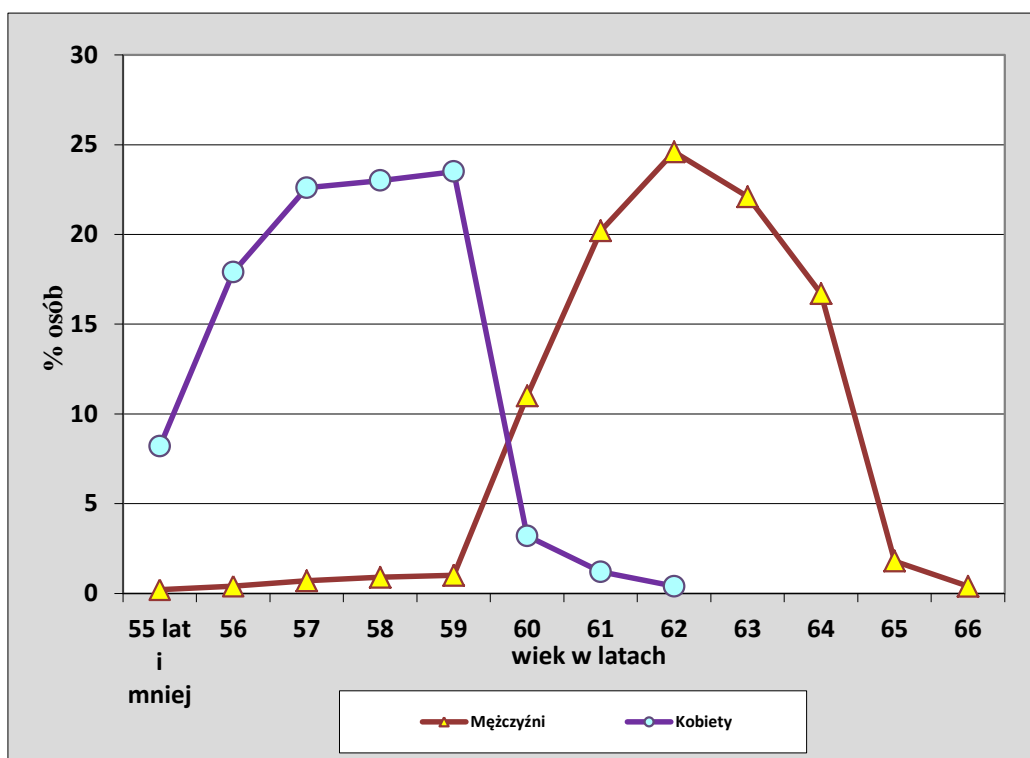
Emerytury pomostowe<sup>a)</sup>

	Liczba - przeciętna miesięczna - w tys.	Kwota wypłat w tys. zł	Przeciętna miesięczna wypłata w zł
I-XII 2021	37,0	1 517 900,5	3 420,47

a) Bez emerytur pomostowych realizowanych na mocy umów międzynarodowych.

**Struktura osób pobierających emeryturę pomostową wg wieku i płci  
- stan w grudniu 2021 r.**

Wiek w XII 2021 r.	Ogółem	Mężczyźni	Kobiety
	<i>w odsetkach</i>		
<b>OGÓŁEM</b>	<b>100,0</b>	<b>89,1</b>	<b>10,9</b>
	<b>100,0</b>	<b>100,0</b>	<b>100,0</b>
55 lat i mniej	1,0	0,2	8,2
56	2,3	0,4	17,9
57	3,1	0,7	22,6
58	3,3	0,9	23,0
59	3,5	1,0	23,5
60	10,1	11,0	3,2
61	18,1	20,2	1,2
62	22,0	24,6	0,4
63	19,7	22,1	x
64	14,9	16,7	x
65	1,6	1,8	x
66	0,4	0,4	x
Średni wiek w latach	62,1	62,6	58,0



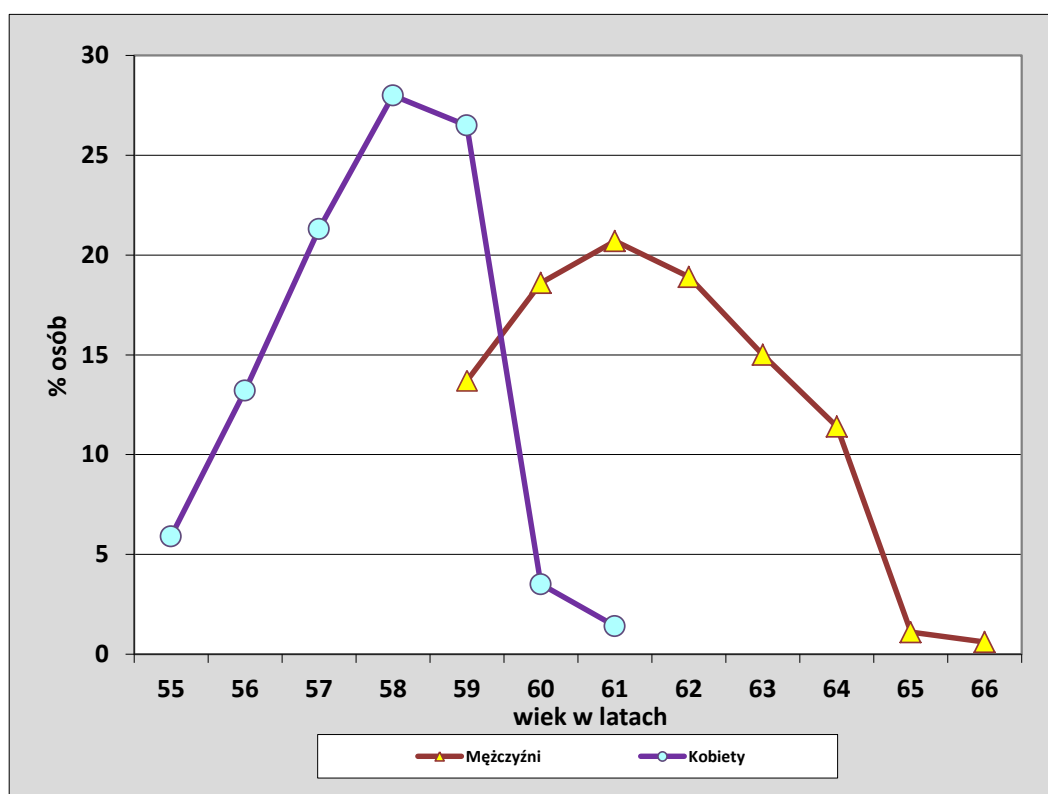
Nauczycielskie świadczenia kompensacyjne<sup>a)</sup>

	Liczba - przeciętna miesięczna - w tys.	Kwota wypłat w tys. zł	Przeciętna miesięczna wypłata w zł
I-XII 2021	13,9	436 837,9	2 624,03

a) Bez świadczeń realizowanych na mocy umów międzynarodowych.

## Struktura osób pobierających nauczycielskie świadczenie kompensacyjne wg wieku i płci - stan w grudniu 2021 r.

Wiek w XII 2021 r.	Ogółem	Mężczyźni	Kobiety
	w odsetkach		
<b>Ogółem</b>	<b>100,0</b>	<b>22,0</b>	<b>78,0</b>
	<b>100,0</b>	<b>100,0</b>	<b>100,0</b>
55	4,6	x	5,9
56	10,3	x	13,2
57	16,6	x	21,3
58	21,8	x	28,0
59	23,7	13,7	26,5
60	6,9	18,6	3,5
61	5,6	20,7	1,4
62	4,3	18,9	0,2
63	3,3	15,0	x
64	2,5	11,4	x
65	0,3	1,1	x
66	0,1	0,6	x
<i>Średni wiek w latach</i>	<i>59,0</i>	<i>61,9</i>	<i>58,2</i>

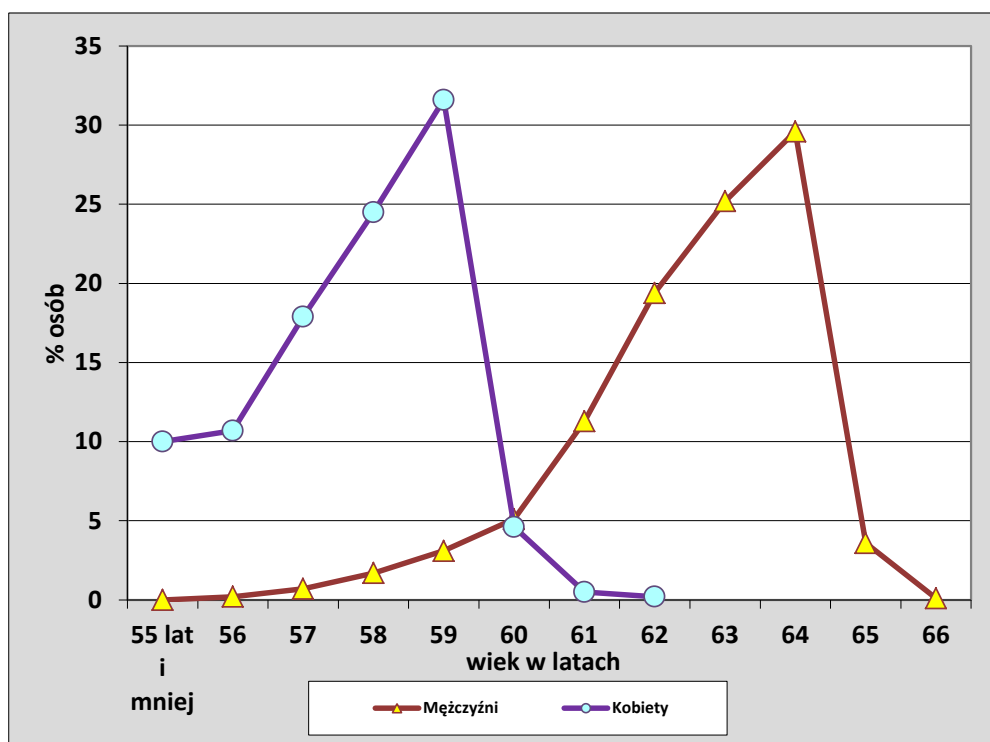


## Świadczenia przedemerytalne

	Liczba - przeciętna miesięczna - w tys.	Kwota wypłat w tys. zł	Przeciętna miesięczna wypłata w zł
I-XII 2021	59,4	878 257,9	1 232,82

## Struktura osób pobierających świadczenia przedemerytalne według płci i wieku - stan w grudniu 2021 r.

Wiek w XII 2021 r.	Ogółem	Mężczyźni	Kobiety
	<i>w odsetkach</i>		
<b>Ogółem</b>	<b>100,0</b>	<b>43,2</b>	<b>56,8</b>
	<b>100,0</b>	<b>100,0</b>	<b>100,0</b>
55 lat i mniej	5,7	0,0	10,0
56	6,1	0,2	10,7
57	10,5	0,7	17,9
58	14,7	1,7	24,5
59	19,3	3,1	31,6
60	4,8	5,1	4,6
61	5,2	11,3	0,5
62	8,5	19,4	0,2
63	10,9	25,2	x
64	12,8	29,6	x
65	1,5	3,6	x
66	0,0	0,1	x
<i>Średni wiek w latach</i>	<i>60,2</i>	<i>63,0</i>	<i>58,1</i>

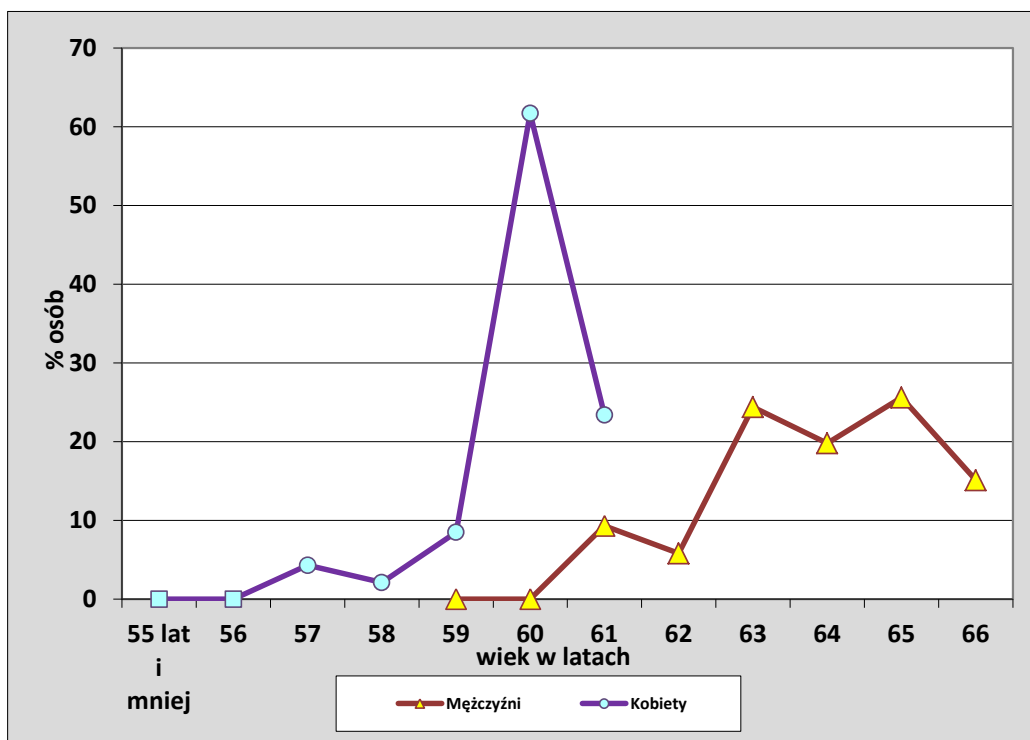


## Zasiłki przedemerytalne

	Liczba - przeciętna miesięczna - w tys.	Kwota wypłat w tys. zł	Przeciętna miesięczna wypłata w zł
I-XII 2021	0,3	3 569,9	1 106,60

## Struktura osób pobierających zasiłki przedemerytalne według płci i wieku - stan w grudniu 2021 r.

Wiek w XII 2021 r.	Ogółem	Mężczyźni	Kobiety
	w odsetkach		
<b>Ogółem</b>	<b>100,0</b>	<b>64,7</b>	<b>35,3</b>
	<b>100,0</b>	<b>100,0</b>	<b>100,0</b>
55 lat i mniej	-	-	-
56	-	-	-
57	1,5	-	4,3
58	0,7	-	2,1
59	3,0	-	8,5
60	21,8	-	61,7
61	14,3	9,3	23,4
62	3,8	5,8	x
63	15,8	24,4	x
64	12,8	19,8	x
65	16,5	25,6	x
66	9,8	15,1	x
Średni wiek w latach	62,9	64,3	60,3



Renty socjalne<sup>a)</sup>

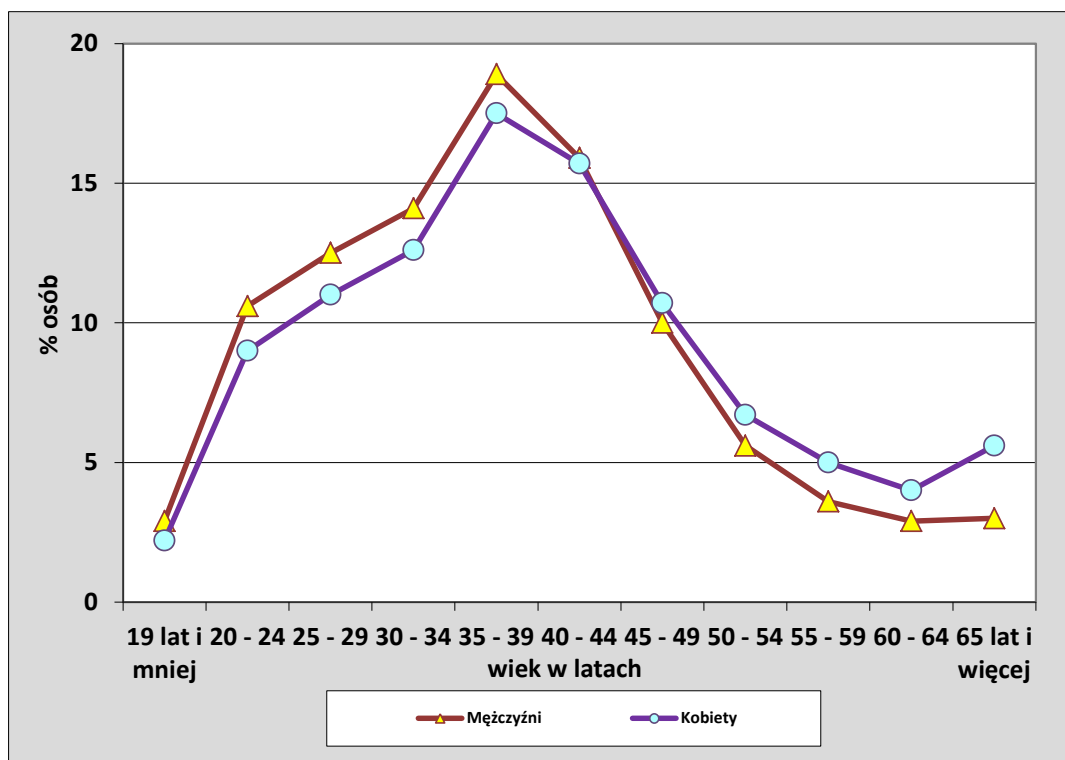
	Liczba - przeciętna miesięczna - w tys.	Kwota wypłat w tys. zł	Przeciętna miesięczna wypłata w zł
I-XII 2021	289,4	4 274 282,8	1 230,68

a) Łącznie z wypłacanymi przez jednostki ZUS realizujące umowy międzynarodowe, łącznie z rentami wypłacanymi przez KRUS, MSWiA, MON, MS. W przypadku zbiegu uprawnień do renty socjalnej z rentą rodzinną - bez kwoty renty rodzinnej.

**Struktura osób pobierających renty socjalne wypłacane przez ZUS<sup>b)</sup>**  
- stan w grudniu 2021 r.

Wiek w XII 2021 r.	Ogółem	Mężczyźni	Kobiety
	w odsetkach		
<b>Ogółem</b>	<b>100,0</b>	<b>55,5</b>	<b>44,5</b>
	<b>100,0</b>	<b>100,0</b>	<b>100,0</b>
19 lat i mniej	2,6	2,9	2,2
20 - 24	9,9	10,6	9,0
25 - 29	11,8	12,5	11,0
30 - 34	13,4	14,1	12,6
35 - 39	18,3	18,9	17,5
40 - 44	15,8	15,9	15,7
45 - 49	10,4	10,0	10,7
50 - 54	6,1	5,6	6,7
55 - 59	4,2	3,6	5,0
60 - 64	3,4	2,9	4,0
65 lat i więcej	4,1	3,0	5,6
Średni wiek w latach	39,5	38,4	40,8

b) Bez rent socjalnych wypłacanych przez jednostki ZUS realizujące umowy międzynarodowe oraz bez rent wypłacanych przez KRUS, MSWiA, MON, MS.



Rodzicielskie świadczenia uzupełniające<sup>a)</sup>

	Liczba - przeciętna miesięczna - w tys.	Kwota wypłat w tys. zł	Przeciętna miesięczna wypłata w zł
I-XII 2021	54,7	461 722,7	703,76

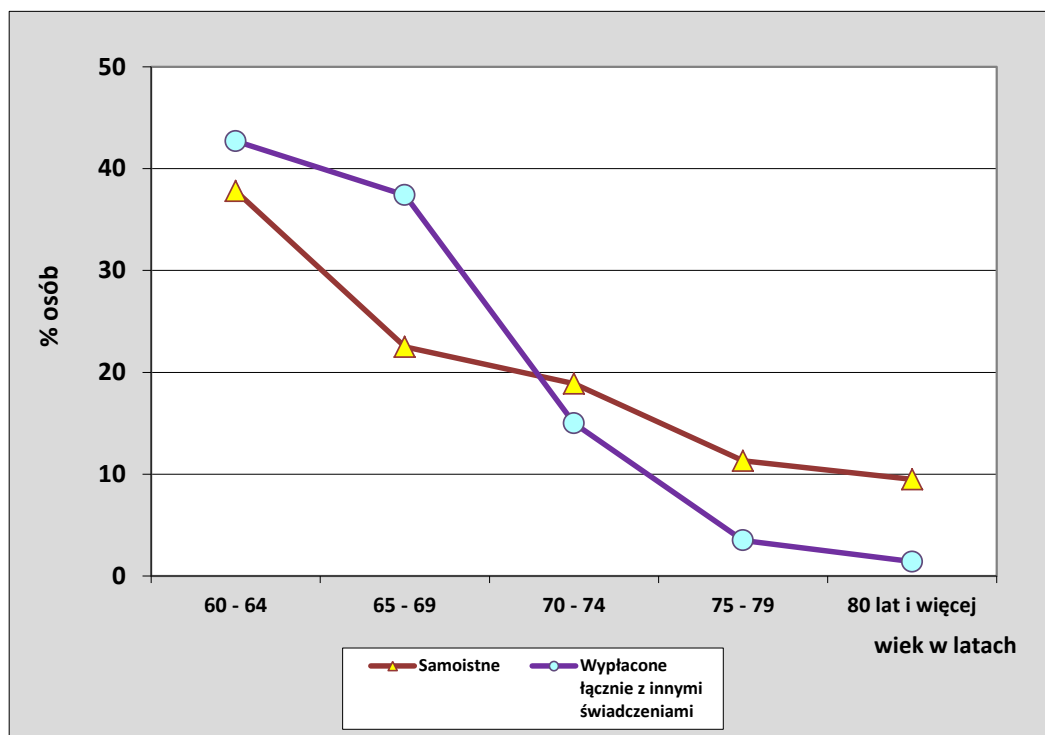
<sup>a)</sup> Łącznie z wypłacanymi przez jednostki ZUS realizujące umowy międzynarodowe.

Struktura osób pobierających rodzicielskie świadczenia uzupełniające wypłacane przez ZUS<sup>b)</sup> - stan w grudniu 2021 r.

Wiek w XII 2021 r.	Ogółem	Samoistne	Wypłacone łącznie z innymi świadczeniami
	w odsetkach		
<b>Ogółem</b>	<b>100,0</b>	<b>32,6</b>	<b>67,4</b>
	<b>100,0</b>	<b>100,0</b>	<b>100,0</b>
60 - 64	41,1	37,8	42,7
65 - 69	32,5	22,5	37,4
70 - 74	16,3	18,9	15,0
75 - 79	6,1	11,3	3,5
80 lat i więcej	4,0	9,5	1,4
<i>Średni wiek w latach</i>	<i>67,4</i>	<i>69,2</i>	<i>66,6</i>

Wśród osób pobierających rodzicielskie świadczenia uzupełniające w grudniu 2021 r. **99,8%** stanowiły kobiety, a **0,2%** - mężczyźni.

<sup>b)</sup> Bez rodzicielskich świadczeń uzupełniających wypłacanych przez jednostki ZUS realizujące umowy międzynarodowe.



Świadczenia uzupełniające<sup>a)</sup>

	Liczba - przeciętna miesięczna - w tys.	Kwota wypłat w tys. zł	Przeciętna miesięczna wypłata <sup>b)</sup> w zł
I-XII 2021	387,4	2 113 553,0	454,66

a) Łącznie z wypłacanymi przez jednostki ZUS realizujące umowy międzynarodowe.

b) Łącznie z wyrównaniami.

Struktura osób pobierających świadczenia uzupełniające wypłacane przez ZUS<sup>c)</sup> - stan w grudniu 2021 r.

Wiek w XII 2021 r.	Ogółem	Mężczyźni	Kobiety
	w odsetkach		
<b>Ogółem</b>	<b>100,0</b>	<b>38,6</b>	<b>61,4</b>
	<b>100,0</b>	<b>100,0</b>	<b>100,0</b>
19 i mniej	1,2	2,0	0,7
20 - 24	4,1	6,4	2,6
25 - 29	4,6	7,0	3,0
30 - 34	4,8	7,3	3,3
35 - 39	5,1	7,8	3,4
40 - 44	5,0	7,5	3,4
45 - 49	4,7	7,0	3,3
50 - 54	4,2	6,0	3,1
55 - 59	5,1	7,1	3,9
60 - 64	7,5	10,2	5,9
65 - 69	7,5	7,4	7,5
70 - 74	8,0	6,3	9,0
75 - 79	8,7	5,4	10,8
80 lat i więcej	29,5	12,6	40,1
Średni wiek w latach	63,3	53,7	69,3

c) Bez świadczeń uzupełniających wypłacanych przez jednostki ZUS realizujące umowy międzynarodowe.

