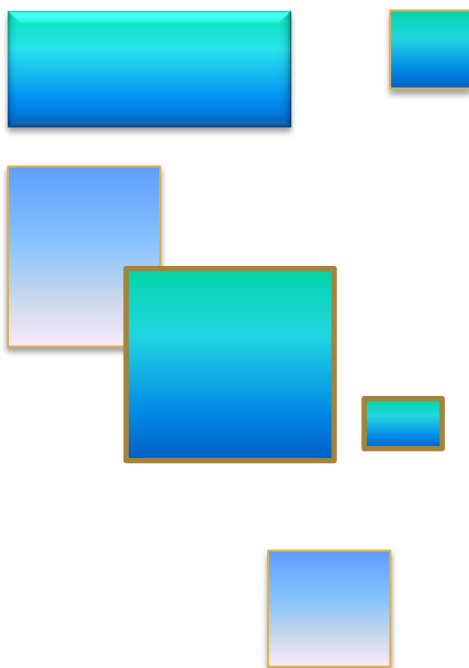




# Płatnicy składek na ubezpieczenie wypadkowe, którzy za 2017 rok złożyli Informację ZUS IWA



*DEPARTAMENT STATYSTYKI I PROGNOZ AKTUARIALNYCH*

*Warszawa 2018*

Opracowała: Ewa Karczewicz Wydział Badań Statystycznych

Akceptowała: Hanna Zalewska Dyrektor Departamentu

Statystyki i Prognoz Aktuarnych

[www.zus.pl](http://www.zus.pl)

[www.psz.zus.pl](http://www.psz.zus.pl)

1 kwietnia 2018 r. rozpoczął się nowy okres składkowy, od którego ustalana jest wysokość stopy procentowej składki na ubezpieczenie wypadkowe. Jego koniec przypada na dzień 31 marca 2019 r. Ogólne zasady ustalania wysokości tej składki nie uległy zmianie w stosunku do poprzedniego roku składkowego.

Zmianie uległy wysokości stopy procentowej składki. Zgodnie z Załącznikiem do rozporządzenia Ministra Rodziny, Pracy i Polityki Społecznej w sprawie różnicowania stopy procentowej składki na ubezpieczenie społeczne z tytułu wypadków przy pracy i chorób zawodowych w zależności od zagrożeń zawodowych i ich skutków z dnia 5 marca 2018 r. (poz. 502) najwyższa grupa to: **„Wydobywanie węgla kamiennego i węgla brunatnego (lignitu)” z wysokością stopy procentowej składki – 3,33%.**

Reguły dotyczące wypłacania świadczeń wypadkowych oraz zasady określające sposób różnicowania stopy procentowej składki na ubezpieczenie wypadkowe z tytułu wypadków przy pracy i chorób zawodowych ustalają ustawa o ubezpieczeniu społecznym z tytułu wypadków przy pracy i chorób zawodowych (Dz.U. 2017 r., poz. 1773, 2120, 2179) oraz rozporządzenie Ministra Pracy i Polityki Społecznej (Dz. U. 2016 r., poz. 1005).

O tym, w jakiej wysokości płatnik powinien opłacać składkę, decyduje m.in. liczba osób zgłoszonych przez niego do ubezpieczenia wypadkowego.

Zgodnie z uregulowaniami prawnymi, płatnicy składek na ubezpieczenie wypadkowe zostali podzieleni na dwie grupy:

- zgłaszających do ubezpieczenia wypadkowego nie więcej niż 9 ubezpieczonych,
- zgłaszających do ubezpieczenia wypadkowego co najmniej 10 ubezpieczonych.

Dla wszystkich płatników, którzy zgłaszają do ubezpieczenia wypadkowego nie więcej niż dziewięciu ubezpieczonych, stopa procentowa składki na ubezpieczenie wypadkowe jest zryczałtowana i wynosi 50% najwyższej stopy procentowej dla grup działalności ustalonej na dany rok składkowy.

W określonych sytuacjach, płatnicy zgłaszający co najmniej 10 ubezpieczonych samodzielnie ustalają stopę procentową składki na ubezpieczenie wypadkowe, tj. poprzez odczytanie w załączniku do *Rozporządzenia* właściwej stopy procentowej składki - na podstawie dwóch pierwszych cyfr kodu rodzaju działalności wg PKD, do której płatnik został zakwalifikowany. Dotyczy to płatników składek podlegających wpisowi do rejestru REGON, którzy nie byli zobowiązani do przekazania Informacji ZUS IWA za trzy kolejne, ostatnie lata kalendarzowe. Zasada ta ma również zastosowanie do płatników, którzy rejestrują się po raz pierwszy w ZUS, a którzy w poprzednim roku kalendarzowym nie byli płatnikami składek na

ubezpieczenie wypadkowe, lub byli wykreśleni z krajowego rejestru podmiotów REGON na dzień 31 grudnia poprzedniego roku.

Płatnikom składek, którzy za trzy kolejne, ostatnie lata kalendarzowe mieli obowiązek i przekazali do ZUS „Informację o danych do ustalenia składki na ubezpieczenie wypadkowe ZUS IWA”, wysokość stopy procentowej składki na ubezpieczenie wypadkowe ustala Zakład Ubezpieczeń Społecznych.

Dokument „Informacje o danych do ustalenia składki na ubezpieczenie wypadkowe ZUS IWA” zawiera, między innymi dane do ustalenia kategorii ryzyka dla płatnika składek:

- rodzaj przeważającej działalności według PKD,
- liczbę poszkodowanych w wypadkach przy pracy ogółem, które miały miejsce w roku, za który składana jest Informacja ZUS IWA,
- liczbę poszkodowanych w wypadkach przy pracy śmiertelnych i ciężkich,
- liczbę zatrudnionych w warunkach zagrożenia.

Liczba poszkodowanych w wypadkach przy pracy powinna być wykazywana przez płatnika – w odniesieniu do pracowników poszkodowanych w wypadkach przy pracy, które zostały zarejestrowane w rejestrze wypadków, a w odniesieniu do innych ubezpieczonych podlegających ubezpieczeniu wypadkowemu i poszkodowanych w wypadkach przy pracy, dla których została sporządzona karta wypadku.

Każda z powyższych informacji o wypadkowości - z trzech kolejnych lat - jest brana pod uwagę w algorytmie wyliczającym cząstkowe kategorie ryzyka i w dalszej kolejności przy ustalaniu stopy procentowej składki. Natomiast do ustalenia grupy działalności brany jest pod uwagę rodzaj działalności wg PKD wykazany przez płatnika w składanej jako ostatniej Informacji ZUS IWA.

Informację ZUS IWA, za dany rok kalendarzowy, zobowiązani są przekazywać płatnicy, którzy spełniają łącznie następujące warunki:

- byli zgłoszeni nieprzerwanie w ZUS jako płatnicy składek na ubezpieczenie wypadkowe od dnia 1 stycznia do 31 grudnia roku, za który składana jest Informacja i co najmniej jeden dzień w styczniu następnego roku,
- w roku, za który składana jest Informacja zgłaszali do ubezpieczenia wypadkowego co najmniej 10 ubezpieczonych,
- byli wpisani do rejestru REGON w dniu 31 grudnia roku, za który jest składana Informacja ZUS IWA.

Na dzień 30 kwietnia 2018 r. Informację ZUS IWA za 2017 r. o danych do ustalenia składki na ubezpieczenie wypadkowe złożyło 178,9 tys. płatników.

Tabela 1. Płatnicy składek, którzy złożyli Informację ZUS IWA za dany rok

Rok kalendarzowy	2016	2017
liczba płatników składek na ubezpieczenie wypadkowe (w tys.)	174,2	178,9

Tabela 2. Dane przekazane przez płatników składek na ubezpieczenie wypadkowe w Informacji ZUS IWA za 2017 rok

Sekcje PKD	Ubezpieczeni zgłoszeni do ubezpieczenia wypadkowego	Poszkodowani w wypadkach przy pracy ogółem	Poszkodowani w wypadkach przy pracy śmiertelnych i ciężkich	Zatrudnieni w warunkach zagrożenia
<b>Ogółem</b>	<b>12 116 177</b>	<b>118 137</b>	<b>1 022</b>	<b>272 924</b>
Rolnictwo, leśnictwo, łowiectwo i rybactwo	114 112	1 805	35	3 955
Górnictwo i wydobywanie	145 364	2 206	23	42 626
Przetwórstwo przemysłowe	2 527 364	38 318	411	162 096
Wytwarzanie i zaopatrywanie w energię elektryczną, gaz	109 069	822	11	3 807
Dostawa wody, gospodarowanie ściekami i odpadami	147 723	3 127	26	4 527
Budownictwo	802 024	7 673	141	17 617
Handel hurtowy i detaliczny	1 994 142	16 677	93	5 905
Transport i gospodarka magazynowa	661 525	8 487	102	14 602
Działalność związana z zakwaterowaniem i usługami gastronomicznymi	205 781	1 890	7	228
Informacja i komunikacja	230 900	571	3	133
Działalność finansowa i ubezpieczeniowa	326 162	1 239	5	177
Działalność związana z obsługą rynku nieruchomości	129 238	1 265	4	414
Działalność profesjonalna, naukowa i techniczna	370 179	1 986	10	1 686
Działalność w zakresie usług administrowania	812 896	6 482	55	5 510
Administracja publiczna i obrona narodowa, obowiązkowe ubezpieczenia społeczne	744 504	5 032	23	2 641

Tabela 2. Dane przekazane przez płatników składek na ubezpieczenie wypadkowe w Informacji ZUS IWA za 2017 rok (dok.)

Sekcje PKD	Ubezpieczeni zgłoszeni do ubezpieczenia wypadkowego	Poszkodowani w wypadkach przy pracy ogółem	Poszkodowani w wypadkach przy pracy śmiertelnych i ciężkich	Zatrudnieni w warunkach zagrożenia
Edukacja	1 283 507	7 263	29	2 814
Opieka zdrowotna i pomoc społeczna	1 201 494	11 210	30	3 034
Działalność związana z kulturą, rozrywką i rekreacją	153 285	1 306	10	886
Pozostała działalność usługowa	155 486	775	4	266
Gospodarstwa domowe zatrudniające pracowników	10	-	-	-
Organizacje i zespoły eksterytorialne	1 412	3	-	-

Na rok składkowy od 1 kwietnia 2018 r. do 31 marca 2019 r. ZUS ustalił wysokość stopy procentowej składki dla 142,8 tys. płatników, tj. dla 1,4 tys. płatników więcej niż za poprzedni rok składkowy. Udział płatników składających po raz trzeci Informację ZUS IWA był niższy i wyniósł w 2018 r. (ZUS IWA za 2017 r.) – 79,8%, a w roku poprzednim (ZUS IWA za 2016 r.) – 81,2% ogólnej liczby płatników, którzy złożyli tę Informację.

Ta grupa płatników będzie podlegać analizie w niniejszym opracowaniu.

Tabela 3. Płatnicy, którym ZUS ustalił wysokość stopy procentowej składki na ubezpieczenie wypadkowe na dany rok składkowy

Rok składkowy	2017/2018	2018/2019
liczba płatników składek na ubezpieczenie wypadkowe (w tys.)	141,4	142,8

W bieżącym roku składkowym ubezpieczenia wypadkowego, analogicznie jak w roku poprzednim obowiązuje Polska Klasyfikacja Działalności 2007 z grupami działalności wraz z przypisanymi do nich, ustalonymi przez Ministra Rodziny, Pracy i Polityki Społecznej w przywołanym wyżej *Rozporządzeniu*, tzw. kategoriami ryzyka i stopą procentową składki (załącznik do opracowania nr 1).

Najwyższa stopa procentowa składki ustalona na okres od 1 kwietnia 2018 r. do 31 marca 2019 r. wynosi 3,33%. Oznacza to, że dla płatników zgłaszających do ubezpieczenia

wypadkowego nie więcej niż 9 ubezpieczonych stopa procentowa składki, liczona jako 50% najwyższej spośród stóp procentowych ustalonych dla poszczególnych grup działalności, wynosi 1,67%.

Liczbę płatników, którzy w 2018 r. złożyli Informację ZUS IWA z danymi za 2017 rok oraz liczbę płatników, którzy tę Informację złożyli trzeci, kolejny raz, według grup działalności zgodnie z PKD 2007 zawiera tabela 4.

Jak wynika z poniższego zestawienia, najliczniejszą grupę płatników, którzy złożyli Informację ZUS IWA za trzy kolejne lata i którym ZUS ustalił stopę procentową składki na ubezpieczenie wypadkowe stanowili płatnicy prowadzący działalność: w zakresie przetwórstwa przemysłowego – 19,6% płatników, w handlu hurtowym i detalicznym – 18,2%, w edukacji – 15,0%. Struktura ta nie odbiegała znacząco od analogicznej za rok poprzedni.

Tabela 4. Płatnicy składek, którzy za 2017 rok złożyli Informację ZUS IWA według sekcji PKD

Sekcje PKD	Ogółem		w tym: płatnicy, którzy złożyli Informację ZUS IWA za trzy kolejne lata	
	liczba w tys.	w odsetkach	liczba w tys.	w odsetkach
<b>Ogółem</b>	<b>178,9</b>	<b>100,0</b>	<b>142,8</b>	<b>100,0</b>
Rolnictwo, leśnictwo, łowiectwo i rybactwo	3,6	2,0	2,8	2,0
Górnictwo i wydobywanie	0,5	0,3	0,4	0,3
Przetwórstwo przemysłowe	33,8	19,2	27,5	19,6
Wytwarzanie i zaopatrywanie w energię elektryczną, gaz	0,6	0,3	0,5	0,4
Dostawa wody, gospodarowanie ściekami i odpadami	2,5	1,4	2,2	1,5
Budownictwo	16,3	9,2	11,3	8,2
Handel hurtowy i detaliczny	33,6	19,1	25,6	18,2
Transport i gospodarka magazynowa	10,9	6,2	7,3	5,4
Działalność związana z zakwaterowaniem i usługami gastronomicznymi	6,6	3,8	4,3	3,3

Tabela 4. Płatnicy składek, którzy za 2017 rok złożyli Informację ZUS IWA według sekcji PKD (dok.)

Sekcje PKD	Ogółem		w tym: płatnicy, którzy złożyli Informację ZUS IWA za trzy kolejne lata	
	liczba w tys.	w odsetkach	liczba w tys.	w odsetkach
Informacja i komunikacja	3,1	1,8	2,2	1,6
Działalność finansowa i ubezpieczeniowa	2,1	1,2	1,6	1,1
Działalność związana z obsługą rynku nieruchomości	3,1	0,2	2,7	1,9
Działalność profesjonalna, naukowa i techniczna	7,6	4,3	5,3	3,8
Działalność w zakresie usług administrowania	6,1	3,5	3,8	2,8
Administracja publiczna i obrona narodowa, obowiązkowe ubezpieczenia społeczne	5,5	3,1	5,4	3,7
Edukacja	24,1	13,7	23,0	15,0
Opieka zdrowotna i pomoc społeczna	10,6	6,0	8,8	6,4
Działalność związana z kulturą, rozrywką i rekreacją	3,7	2,1	3,2	2,3
Pozostała działalność usługowa	4,6	2,6	3,5	2,5
Gospodarstwa domowe zatrudniające pracowników	0,0	0,0	0,0	0,0
Organizacje i zespoły eksterytorialne	0,0	0,0	0,0	0,0

Jak wcześniej wspomniano, w załączniku do *Rozporządzenia* do grup działalności przypisane są kategorie ryzyka wraz ze stopą procentową składki. Natomiast dla poszczególnych płatników kategorię ryzyka ustala ZUS.

Kategoria ryzyka ustalana jest przez ZUS dla poszczególnych płatników na podstawie danych wykazanych w Informacjach ZUS IWA za trzy kolejne, ostatnie lata kalendarzowe, w oparciu o cząstkowe kategorie ryzyka odpowiadające:

- wskaźnikowi poszkodowanych w wypadkach przy pracy ogółem,
- wskaźnikowi poszkodowanych w wypadkach przy pracy śmiertelnych i ciężkich,
- wskaźnikowi zatrudnionych w warunkach zagrożenia.

Sposób wyliczenia kategorii ryzyka określa § 4 *Rozporządzenia*, natomiast sposób ustalania kategorii ryzyka dla płatników składek określa § 5. (Załącznik nr 2 do opracowania).



Tabela 5. Dane do ustalenia kategorii ryzyka przekazane przez płatników składek na ubezpieczenie wypadkowe, którzy złożyli po raz kolejny trzeci rok Informację ZUS IWA <sup>1)</sup>

Wyszczególnienie	2016	2017	2016=100
Poszkodowani w wypadkach przy pracy ogółem	108 805	109 515	100,7
w tym: poszkodowani w wypadkach przy pracy śmiertelnych i ciężkich	752	896	119,1
Udział w %	0,7	0,7	x
Zatrudnieni w warunkach zagrożenia	245 753	241 949	98,5

1) dane za 2016 r. wg stanu na dzień 30 kwietnia 2017 r. i za 2017 r. wg stanu na dzień 30 kwietnia 2018 r.

W Informacji ZUS IWA złożonej za 2017 rok, płatnicy składek wykazali liczbę 109,5 tys. poszkodowanych w wypadkach przy pracy, w tym ok. 0,9 tys. poszkodowanych w wypadkach przy pracy śmiertelnych i ciężkich oraz 241,9 tys. osób zatrudnionych w warunkach zagrożenia, tj. w warunkach przekroczenia najwyższych dopuszczalnych stężeń i natężeń czynników szkodliwych dla zdrowia w środowisku pracy.

W 2017 r., w porównaniu do 2016 r., wykazano o 0,7% (tj. o 710 osób) więcej poszkodowanych w wypadkach przy pracy, natomiast poszkodowanych w wypadkach przy pracy śmiertelnych i ciężkich więcej o 19,1% (tj. o 144 osoby). Zatrudnionych w warunkach zagrożenia wykazano mniej o 3,8 tys. osób (tj. o 1,5%).

Rozpatrując zróżnicowanie terytorialne można zauważyć, że największą liczbę poszkodowanych w wypadkach przy pracy wykazali płatnicy z województwa mazowieckiego – 18,5%, wielkopolskiego – 13,6%, śląskiego – 11,1% ogółu poszkodowanych w wypadkach przy pracy. Największą liczbę poszkodowanych w wypadkach przy pracy śmiertelnych i ciężkich wykazali również płatnicy z województwa mazowieckiego – 15,4%, śląskiego – 13,3% i wielkopolskiego – 10,6% ogółu poszkodowanych. Natomiast najwięcej zatrudnionych w warunkach zagrożenia zgłosili płatnicy z województwa śląskiego – 20,5% oraz wielkopolskiego – 13,4% ogółu zatrudnionych w warunkach zagrożenia.

Tabela 6. Dane do ustalenia kategorii ryzyka przekazane przez płatników składek na ubezpieczenie wypadkowe w Informacji ZUS IWA (złożonej za kolejny, trzeci rok), według województw

Województwo	Poszkodowani w wypadkach przy pracy ogółem		Poszkodowani w wypadkach przy pracy śmiertelnych i ciężkich		Zatrudnieni w warunkach zagrożenia	
	2016	2017	2016	2017	2016	2017
<b>OGÓŁEM</b>	<b>108 805</b>	<b>109 515</b>	<b>752</b>	<b>896</b>	<b>245 753</b>	<b>241 949</b>
Dolnośląskie	10 413	10 317	72	67	21 719	23 099
Kujawsko-pomorskie	5 633	6 083	33	74	12 670	12 103
Lubelskie	4 002	4 051	22	36	14 162	13 137
Lubuskie	2 530	2 504	11	27	6 679	6 781
Łódzkie	5 479	5 669	28	66	7 976	8 438
Małopolskie	6 574	6 493	51	69	13 707	15 227
Mazowieckie	20 433	20 262	138	138	19 335	17 962
Opolskie	2 215	2 227	23	31	8 340	5 826
Podkarpackie	3 600	3 617	28	28	10 110	10 746
Podlaskie	2 099	2 140	21	18	1 363	1 851
Pomorskie	6 782	6 747	60	44	14 683	14 568
Śląskie	12 348	12 194	92	119	54 732	49 717
Świętokrzyskie	2 292	2 305	13	20	7 754	7 332
Warmińsko-mazurskie	3 527	3 688	18	18	6 323	7 344
Wielkopolskie	14 458	14 856	100	95	30 311	32 486
Zachodniopomorskie	4 273	4 389	29	34	10 675	12 154
nieustalone województwo	2 147	1 973	13	13	5 214	3 178

W porównaniu z rokiem poprzednim, struktura najbardziej wypadkogennych sekcji PKD nie zmieniła się znacząco. Najwięcej poszkodowanych w wypadkach przy pracy ogółem zgłosili płatnicy prowadzący działalność w przetwórstwie przemysłowym – 32,8% zgłoszonych poszkodowanych, w handlu – 14,1%, w opiece zdrowotnej i pomocy społecznej – 10,0% oraz w transporcie i gospodarce magazynowej – 7,2%. Największa śmiertelność oraz liczba wypadków ciężkich wystąpiła w przetwórstwie przemysłowym – 39,6% zgłoszeń i w budownictwie – 15,0%. W warunkach zagrożenia najczęściej zatrudnionych było w przetwórstwie przemysłowym – 41,4% zgłoszonych przez płatników, w budownictwie – 13,2% oraz w transporcie i gospodarce magazynowej – 10,2%.

Z analizy liczby poszkodowanych w wypadkach przy pracy oraz zatrudnionych w warunkach zagrożenia, uzyskanej na podstawie Informacji ZUS IWA, w przeliczeniu na 1 tys. ubezpieczonych zgłoszonych przez płatników do ubezpieczenia wypadkowego na dokumencie ZUS IWA w poszczególnych grupach działalności, wynika, że najczęściej poszkodowanych w wypadkach przy pracy odnotowano m.in. w grupie działalności związanej

z dostawą wody, gospodarowaniem ściekami (21,548), w rolnictwie (16,103), w przetwórstwie przemysłowym (15,301), w górnictwie i wydobywaniu (14,745) oraz w transporcie i gospodarce magazynowej (13,741). Najwyższy wskaźnik wystąpienia wypadków śmiertelnych i ciężkich odnotowano w rolnictwie (0,225), w dostawie wody, gospodarowaniu ściekami i odpadami (0,177), w górnictwie (0,176), w budownictwie (0,163) oraz w przetwórstwie przemysłowym (0,158). Ponad 13 – krotnie wyższy wskaźnik od wskaźnika ogółem (22,050) dla wszystkich płatników zgłaszających zatrudnionych w warunkach zagrożenia odnotowano w górnictwie i wydobywaniu (289,439).

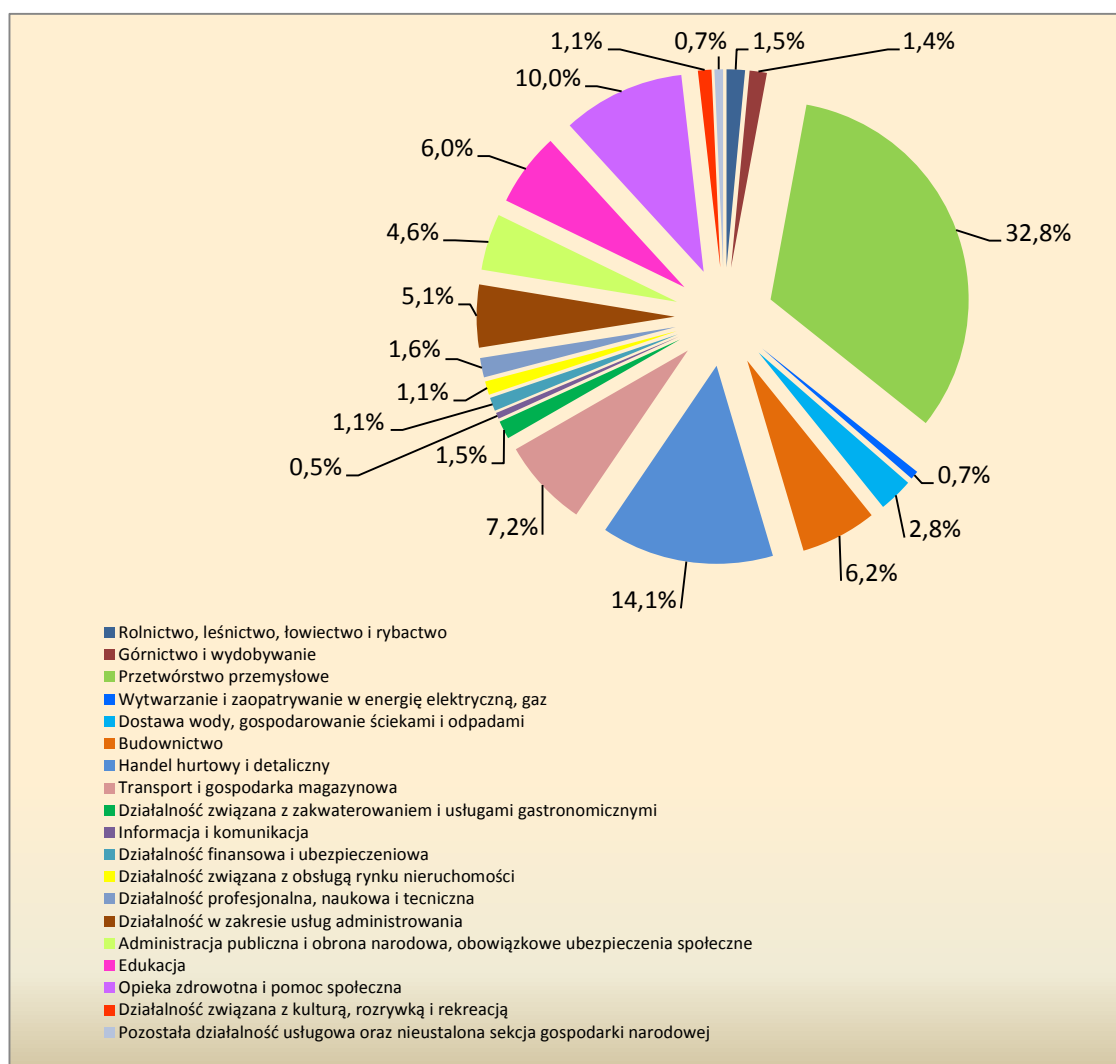
Tabela 7. Poszkodowani w wypadkach przy pracy oraz zatrudnieni w warunkach zagrożenia zgłoszeni przez płatników w Informacji ZUS IWA za 2017 r. (złożonej za kolejny, trzeci rok) według sekcji PKD

Sekcje PKD	Poszkodowani w wypadkach przy pracy ogółem	Poszkodowani w wypadkach przy pracy śmiertelnych i ciężkich	Zatrudnieni w warunkach zagrożenia
<b>Ogółem</b>	<b>109 515</b>	<b>896</b>	<b>241 949</b>
Rolnictwo, leśnictwo, łowiectwo i rybactwo	1 647	23	3 303
Górnictwo i wydobywanie	1 511	18	29 660
Przetwórstwo przemysłowe	35 950	371	154 176
Wytwarzanie i zaopatrywanie w energię elektryczną, gaz	803	11	3 782
Dostawa wody, gospodarowanie ściekami i odpadami	3 045	25	4 479
Budownictwo	6 740	118	15 750
Handel hurtowy i detaliczny	15 426	86	5 207
Transport i gospodarka magazynowa	7 896	91	9 176
Działalność związana z zakwaterowaniem i usługami gastronomicznymi	1 687	6	195
Informacja i komunikacja	524	3	118
Działalność finansowa i ubezpieczeniowa	1 186	5	58
Działalność związana z obsługą rynku nieruchomości	1 199	3	356
Działalność profesjonalna, naukowa i techniczna	1 750	9	1 599
Działalność w zakresie usług administrowania	5 619	35	4 565
Administracja publiczna i obrona narodowa, obowiązkowe ubezpieczenia społeczne	4 991	23	2 629
Edukacja	6 624	27	2 755

Tabela 7. Poszkodowani w wypadkach przy pracy oraz zatrudnieni w warunkach zagrożenia zgłoszeni przez płatników w Informacji ZUS IWA za 2017 r. (złożonej za kolejny, trzeci rok) według sekcji PKD (dok.)

Sekcje PKD	Poszkodowani w wypadkach przy pracy ogółem	Poszkodowani w wypadkach przy pracy śmiertelnych i ciężkich	Zatrudnieni w warunkach zagrożenia
Opieka zdrowotna i pomoc społeczna	10 944	28	2 998
Działalność związana z kulturą, rozrywką i rekreacją	1 243	10	881
Pozostała działalność usługowa	727	4	262
Organizacje i zespoły eksterytorialne	3	-	-

Rys. 1 Poszkodowani w wypadkach przy pracy zgłoszeni przez płatników w Informacji ZUS IWA za rok 2017 (złożonej za kolejny, trzeci rok) według sekcji PKD

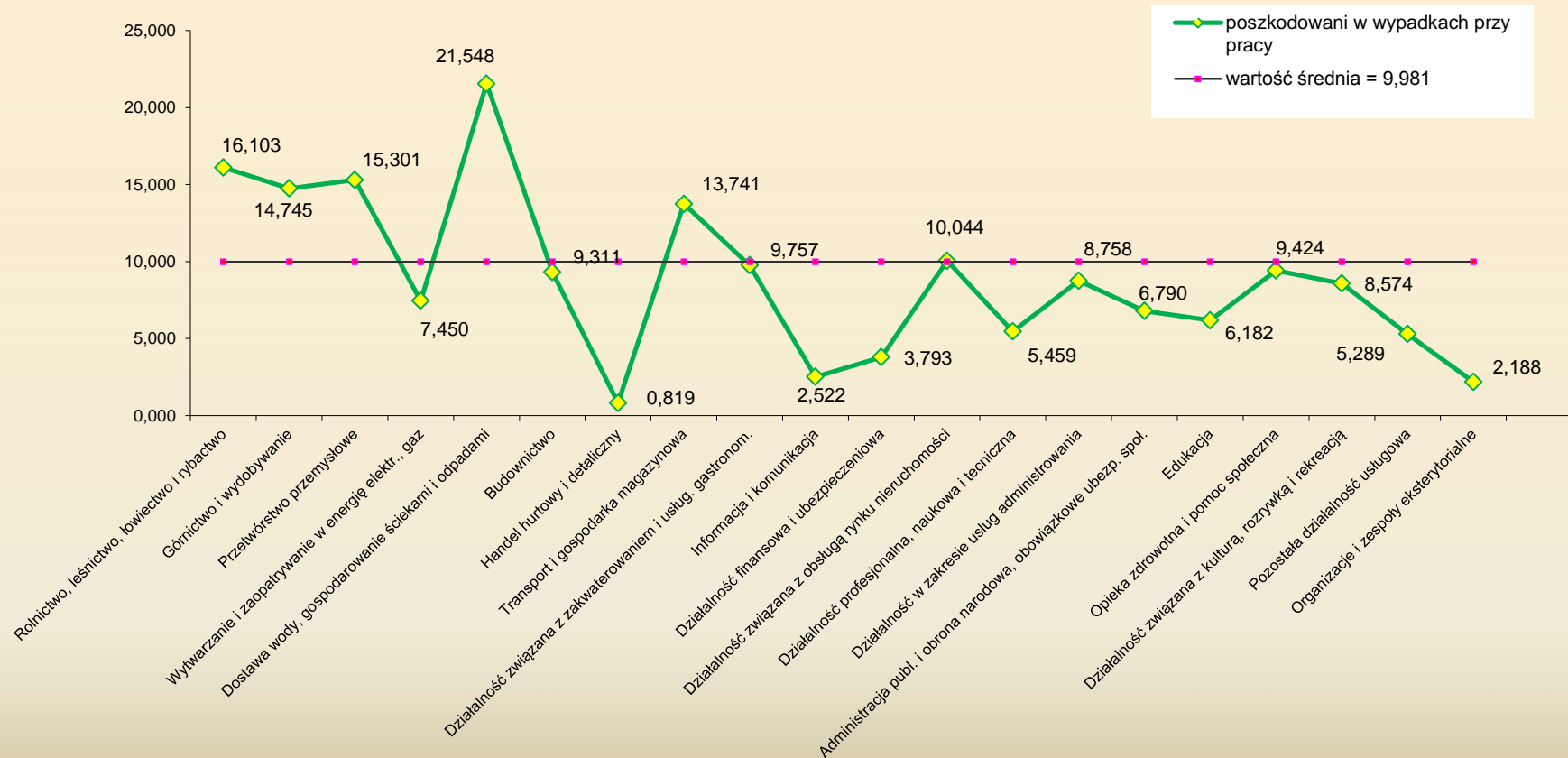


W porównaniu z rokiem poprzednim, nastąpił w niektórych sekcjach kilkakrotny wzrost lub spadek wskaźnika poszkodowanych w wypadkach przy pracy w przeliczeniu na 1 tys. ubezpieczonych. Wysoki wzrost wskaźnika, np. w sekcji dotyczącej działalności związanej z obsługą rynku nieruchomości, wynika ze spadku liczby ubezpieczonych zgłoszonych do ubezpieczenia wypadkowego wykazanych przez płatnika składek w Informacji ZUS IWA. Z kolei kilkakrotny spadek wskaźnika odnotowujemy w handlu hurtowym i detalicznym.

Tabela 8. Poszkodowani w wypadkach przy pracy oraz zatrudnieni w warunkach zagrożenia w przeliczeniu na 1 tys. ubezpieczonych podanych przez płatników składek do ubezpieczenia wypadkowego, zgłoszonych w Informacji ZUS IWA za 2017 r. (złożonej za kolejny, trzeci rok), według sekcji PKD

Sekcje PKD	Poszkodowani w wypadkach przy pracy ogółem	Poszkodowani w wypadkach przy pracy śmiertelnych i ciężkich	Zatrudnieni w warunkach zagrożenia
<b>Ogółem</b>	<b>9,981</b>	<b>0,082</b>	<b>22,050</b>
Rolnictwo, leśnictwo, łowiectwo i rybactwo	16,103	0,225	32,295
Górnictwo i wydobywanie	14,745	0,176	289,439
Przetwórstwo przemysłowe	15,301	0,158	65,619
Wytwarzanie i zaopatrywanie w energię elektryczną, gaz	7,450	0,102	35,089
Dostawa wody, gospodarowanie ściekami i odpadami	21,548	0,177	31,696
Budownictwo	9,311	0,163	21,758
Handel hurtowy i detaliczny	0,819	0,047	2,824
Transport i gospodarka magazynowa	13,741	0,158	15,969
Działalność związana z zakwaterowaniem i usługami gastronomicznymi	9,757	0,035	1,128
Informacja i komunikacja	2,522	0,014	0,568
Działalność finansowa i ubezpieczeniowa	3,793	0,016	0,185
Działalność związana z obsługą rynku nieruchomości	10,044	0,025	2,982
Działalność profesjonalna, naukowa i techniczna	5,459	0,028	4,988
Działalność w zakresie usług administrowania	8,758	0,055	7,115
Administracja publiczna i obrona narodowa, obowiązkowe ubezpieczenia społeczne	6,790	0,031	3,576
Edukacja	6,182	0,025	2,571
Opieka zdrowotna i pomoc społeczna	9,424	0,024	2,582
Działalność związana z kulturą, rozrywką i rekreacją	8,574	0,069	6,077
Pozostała działalność usługowa	5,289	0,029	1,906
Organizacje i zespoły eksterytorialne	2,188	-	-

Rys. 2 Poszkodowani w wypadkach przy pracy w przeliczeniu na 1000 ubezpieczonych zgłoszonych przez płatników składek do ubezpieczenia wypadkowego w Informacji ZUS IWA za 2017 r. (złożonej za kolejny, trzeci rok), według sekcji PKD



Drugim elementem, obok kategorii ryzyka, wpływającym na stopę procentową składki na ubezpieczenie wypadkowe, tj. na jej obniżenie lub podwyższenie, ustalonym dla poszczególnych płatników w ramach grup działalności, jest tzw. wskaźnik korygujący.

Wskaźnik korygujący jest ustalany indywidualnie dla każdego płatnika składek na podstawie różnicy między kategorią ryzyka określoną w *Rozporządzeniu* dla grupy działalności, do której płatnik należy, a kategorią ryzyka ustaloną przez ZUS dla danego płatnika na podstawie złożonych przez niego informacji o wypadkowości za trzy kolejne, ostatnie lata kalendarzowe.

Od 1 kwietnia 2009 r. obowiązuje 11 wskaźników korygujących. Rozpiętość wskaźnika korygującego wynosi od 0,5 do 1,5.

Tabela 9. Płatnicy składek, którym ZUS ustalił wskaźnik korygujący na rok składkowy od 1 kwietnia 2018 r. do 31 marca 2019 r. <sup>1)</sup>

Wysokość wskaźnika korygującego	Rok składkowy 2018/2019	
	liczba płatników	w odsetkach
<b>Ogółem</b>	<b>142 766</b>	<b>100,0</b>
0,50	3 034	2,1
0,60	4 253	3,0
0,70	10 727	7,5
0,80	16 156	11,3
0,90	42 233	29,6
1,00	47 545	33,3
1,10	6 231	4,4
1,20	4 638	3,2
1,30	2 806	2,0
1,40	2 037	1,4
1,50	3 106	2,2

<sup>1)</sup> Liczba płatników, którzy złożyli ZUS IWA wg stanu na dzień 30 kwietnia 2018 r.

Największej grupie płatników – 47,5 tys. (stanowiących 33,3% płatników, którym ZUS ustalił wskaźnik korygujący) wskaźnik ustalono na poziomie 1,0. Oznacza to, że zgodnie z *Rozporządzeniem*, dla tych płatników ustalono wskaźnik na tym samym poziomie. Dla grupy płatników stanowiącej 4,4%, z ustalonym wskaźnikiem na poziomie 1,1, kategoria ryzyka była wyższa o 2 kategorie ryzyka ustalonej dla grupy działalności, czego wynikiem było podwyższenie stopy procentowej składki. Dla 42,2 tys. płatników, stanowiących 29,6% płatników ZUS ustalił wskaźnik korygujący na poziomie 0,9. Oznacza to, że dla tych

płatników kategoria ryzyka była niższa o 2 kategorie od kategorii ryzyka ustalonej dla grupy działalności, do której należy płatnik ze względu na rodzaj wykonywanej działalności. Skutkowało to obniżeniem stopy procentowej składki.

Wysokości dopuszczalnych wartości indywidualnego wskaźnika korygującego obowiązujące od 1 kwietnia 2009 r. zawiera Załącznik nr 3.

Rys. 3 Płatnicy składek, którym ZUS ustalił wskaźnik korygujący na rok składkowy od 1 kwietnia 2018 r. do 31 marca 2019 r.

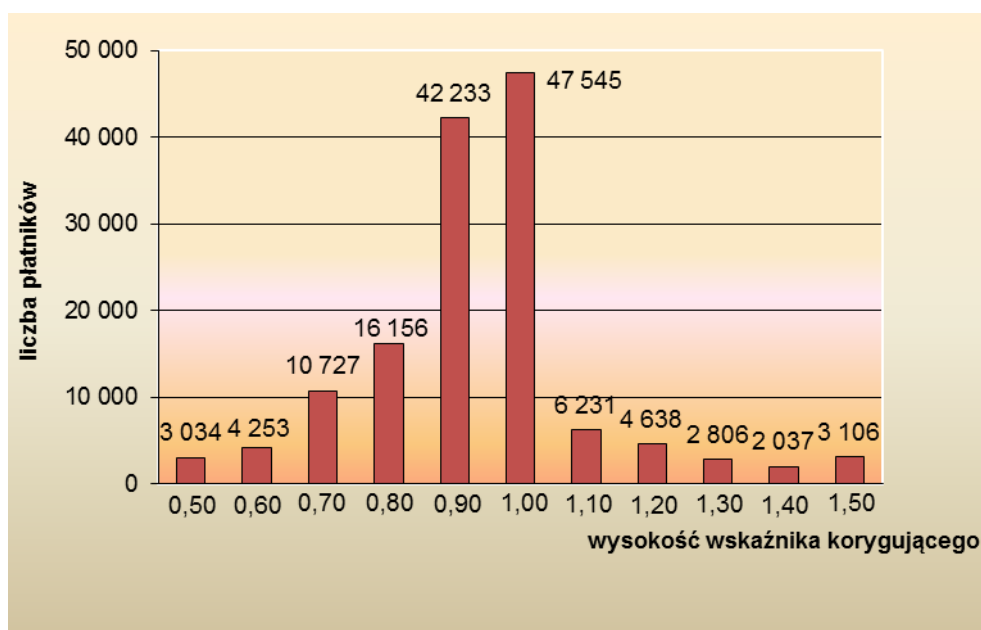


Tabela 10. Płatnicy składek na ubezpieczenie wypadkowe, którym ZUS ustalił wskaźnik korygujący na podstawie Informacji ZUS IWA złożonej za kolejny, trzeci rok

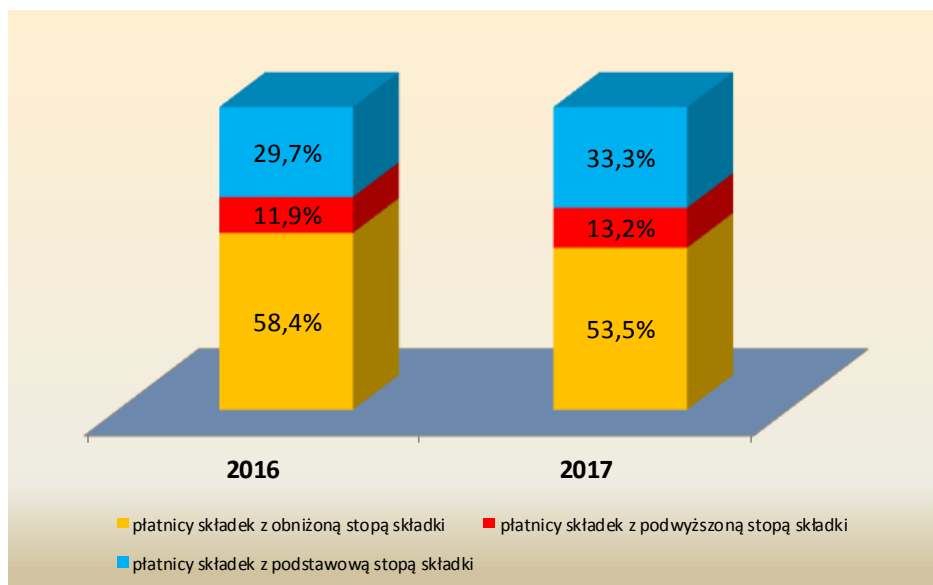
Wyszczególnienie	2016	2017
Płatnicy składek na ubezpieczenie wypadkowe - ogółem	<b>141 373</b>	<b>142 766</b>
którym:		
obniżono stopę składki	82 582	76 403
podwyższono stopę składki	16 801	18 818
utrzymano podstawową stopę składki	41 990	47 545



Tabela 11. Struktura płatników składek na ubezpieczenie wypadkowe, którym ZUS ustalił wskaźnik korygujący na podstawie Informacji ZUS IWA złożonej za kolejny, trzeci rok

Wyszczególnienie	2016	2017
	w odsetkach	
Płatnicy składek na ubezpieczenie wypadkowe - ogółem	100,0	100,0
którym:		
obniżono stopę składki	58,4	53,5
podwyższono stopę składki	11,9	13,2
utrzymano podstawową stopę składki	29,7	33,3

Rys. 4 Struktura płatników składek na ubezpieczenie wypadkowe, którym ZUS ustalił wskaźnik korygujący na podstawie Informacji ZUS IWA złożonej za kolejny, trzeci rok



W przypadku 53,5% płatników obniżono stopę procentową składki na ubezpieczenie wypadkowe, podwyższono – w przypadku 13,2%. Utrzymano podstawową stopę składki 33,3% populacji płatników.

W porównaniu do poprzedniego roku, liczba płatników, którym ZUS ustalił wskaźnik korygujący wzrosła zaledwie o ok. 1,0%. Niewielkim zmianom, w porównaniu z 2016 r.,

uległa struktura płatników, którym podwyższono (wzrost liczby płatników o 1,3 punktu procentowego), obniżono (spadek liczby płatników o 4,9 punktu procentowego) lub utrzymano stopę procentową składki (wzrost liczby płatników o 3,6 punktu procentowego).

Przeciętna stopa procentowa składki na ubezpieczenie wypadkowe na jednego płatnika, ustalona dla płatników, którzy złożyli za 2017 rok (trzeci kolejny raz) Informację ZUS IWA wyniosła 1,04% (wyliczona jako średnia ważona liczbą płatników).

Ustalona dla danego płatnika składek stopa procentowa składki na ubezpieczenie wypadkowe obowiązuje przy wyliczaniu należnych składek za wszystkich ubezpieczonych, zgłoszonych do ubezpieczenia wypadkowego przez tego płatnika.

Strukturę płatników według liczby ubezpieczonych zgłoszonych do ubezpieczenia wypadkowego za 2017 r. przedstawia tabela 12.

Tabela 12. Ubezpieczeni wykazani w Informacji ZUS IWA za 2017 r. (złożonej za kolejny, trzeci rok) do ubezpieczenia wypadkowego, przez płatników, którym ZUS ustalił stopę procentową składki

Liczba ubezpieczonych wykazanych do ubezpieczenia wypadkowego	Płatnicy składek		Ubezpieczeni wykazani przez płatnika w Informacji ZUS IWA do ubezpieczenia wypadkowego	
	liczba	w odsetkach	liczba	w odsetkach
<b>OGÓŁEM</b>	<b>142 766</b>	<b>100,0</b>	<b>10 972 676</b>	<b>100,0</b>
10-20	62 338	43,6	913 935	8,3
21-25	15 869	11,1	362 944	3,3
26-50	30 478	21,3	1 088 375	9,9
51-100	18 797	13,2	1 312 895	12,0
101-200	8 229	5,8	1 139 815	10,4
201-300	2 675	1,9	649 173	5,9
301-400	1 243	0,9	431 852	3,9
401-500	803	0,6	358 895	3,3
501-600	469	0,3	256 878	2,3
601-700	306	0,2	197 781	1,8
701-800	247	0,2	184 830	1,7
801-900	180	0,1	152 638	1,4
901-1000	150	0,1	142 031	1,3
1001 i więcej	982	0,7	3 780 634	34,5

Różnicowanie składki na ubezpieczenie wypadkowe ma na celu motywowanie płatników składek do efektywnych działań w zakresie prewencji wypadkowej oraz do przestrzegania przepisów bhp. O wysokości składki na ubezpieczenie wypadkowe ustalonej przez ZUS decydują bowiem dane dotyczące liczby zatrudnionych w warunkach zagrożenia oraz liczby

poszkodowanych w wypadkach przy pracy. W zależności od stwierdzonej u płatnika liczby wypadków przy pracy i osób zatrudnionych w warunkach zagrożenia, wysokość stopy procentowej może być podniesiona lub obniżona.

Systematycznie rośnie zainteresowanie płatników składek Programem dofinansowania działań skierowanych na utrzymanie zdolności do pracy przez cały okres aktywności zawodowej. Program ten realizowany jest przez Zakład Ubezpieczeń Społecznych na podstawie art. 37 ustawy z dnia 30 października 2002 r. o ubezpieczeniu społecznym z tytułu wypadków przy pracy i chorób zawodowych.

Począwszy od 2018 r. oferty płatników zainteresowanych Programem dofinansowania będą wybierane w postępowaniu konkursowym.

Projekty – doradcze, inwestycyjne i doradczo-inwestycyjne, w ramach Programu zorientowane są na poprawę zarządzania bezpieczeństwem i higieną pracy, monitorowaniem działań prewencyjnych w zakresie bhp, bezpieczeństwo techniczne (zakup i instalacja systemów i środków ochronnych, modyfikację i usprawnienie stanu technicznego maszyn), zakup środków ochrony indywidualnej (wyłącznie dla przedsiębiorstw zatrudniających do 49 pracowników).

## **Podsumowanie**

1. Informację o danych do ustalenia składki na ubezpieczenie wypadkowe ZUS IWA za 2017 r., według stanu na dzień 30 kwietnia 2018 r., złożyło 178,9 tys. płatników składek, tj. o 2,7% więcej niż za 2016 r.
2. ZUS ustalił wysokość stopy procentowej składki na ubezpieczenie wypadkowe na okres składkowy od 1 kwietnia 2018 r. do 30 marca 2019 r. 142,8 tys. płatnikom składek, tj. o ok. 1,0% większej liczbie płatników niż za poprzedni okres składkowy.
3. Płatnicy wykazali w Informacji ZUS IWA (złożonej trzeci, kolejny rok) liczbę 109,5 tys. poszkodowanych w wypadkach przy pracy, 896 poszkodowanych w wypadkach przy pracy śmiertelnych i ciężkich oraz 241,9 tys. osób zatrudnionych w warunkach zagrożenia.
4. W porównaniu do danych przekazanych za 2016 r. wykazano o 0,7% (710 osób) więcej poszkodowanych w wypadkach przy pracy oraz o 144 osoby więcej poszkodowane w wypadkach przy pracy śmiertelnych i ciężkich, natomiast zatrudnionych w warunkach zagrożenia wykazano mniej o 1,5% - tj. o 3,8 tys. osób.

5. Przeciętna stopa procentowa składki na ubezpieczenie wypadkowe na jednego płatnika, ustalona dla płatników którzy złożyli za 2017 r. (trzeci, kolejny rok) Informację ZUS IWA wyniosła 1,04 %.
6. W przypadku 53,5% płatników składek na ubezpieczenie wypadkowe obniżono stopę składki, w 13,2% - podwyższono stopę składki, w 33,3% utrzymano podstawową stopę składki. Dla porównania w 2016 r. w przypadku 58,4% płatników składek na ubezpieczenie wypadkowe obniżono stopę składki, w 11,9% - podwyższono stopę składki, w 29,7% utrzymano podstawową stopę składki. A zatem struktura płatników składek na ubezpieczenie wypadkowe pod tym względem uległa niewielkim zmianom.

## Załącznik nr 1

Dz.U.2018 r. poz.502

rozporządzenie Ministra Rodziny, Pracy i Polityki Społecznej z dnia 5 marca 2018 r.

**Różnicowanie stopy procentowej składki na ubezpieczenie społeczne z tytułu wypadków przy pracy i chorób zawodowych w zależności od zagrożeń zawodowych i ich skutków.**

Załącznik do rozporządzenia Ministra Rodziny, Pracy i Polityki Społecznej z dnia 5 marca 2018 r. (poz. 502)

**GRUPY DZIAŁALNOŚCI, KATEGORIE RYZYKA I STOPY PROCENTOWE SKŁADKI NA UBEZPIECZENIE WYPADKOWE DLA GRUP DZIAŁALNOŚCI**

Lp.	Grupy działalności	Kod PKD*	Kategorie ryzyka	Stopy procentowe składki (%)
1	2	3	4	5
1	Uprawy rolne, chów i hodowla zwierząt, łowiectwo, włączając działalność usługową	A - 01	9	2,53
2	Leśnictwo i pozyskiwanie drewna	A - 02	10	2,80
3	Rybacktwo	A - 03	4	1,20
4	Wydobywanie węgla kamiennego i węgla brunatnego (lignitu)	B - 05	12	3,33
5	Górnictwo ropy naftowej i gazu ziemnego	B - 06	10	2,80
6	Górnictwo rud metali	B - 07	11	3,06
7	Pozostałe górnictwo i wydobywanie	B - 08	7	2,00
8	Działalność usługowa wspomagająca górnictwo i wydobywanie	B - 09	11	3,06
9	Produkcja artykułów spożywczych	C - 10	5	1,47
10	Produkcja napojów	C - 11	4	1,20
11	Produkcja wyrobów tytoniowych	C - 12	4	1,20
12	Produkcja wyrobów tekstylnych	C - 13	5	1,47
13	Produkcja odzieży	C - 14	3	0,93
14	Produkcja skór i wyrobów ze skór wyprawionych	C - 15	3	0,93
15	Produkcja wyrobów z drewna oraz korka, z wyłączeniem mebli; produkcja wyrobów ze słomy i materiałów używanych do wyplatania	C - 16	8	2,26
16	Produkcja papieru i wyrobów z papieru	C - 17	6	1,73
17	Poligrafia i reprodukcja zapisanych nośników informacji	C - 18	3	0,93
18	Wytwarzanie i przetwarzanie koksu i produktów rafinacji ropy naftowej	C - 19	5	1,47
19	Produkcja chemikaliów i wyrobów chemicznych	C - 20	5	1,47
20	Produkcja podstawowych substancji Farmaceutycznych oraz leków i pozostałych wyrobów farmaceutycznych	C - 21	4	1,20
21	Produkcja wyrobów z gumy i tworzyw sztucznych	C - 22	5	1,47
22	Produkcja wyrobów z pozostałych mineralnych surowców niemetalicznych	C - 23	6	1,73
23	Produkcja metali	C - 24	9	2,53
24	Produkcja metalowych wyrobów gotowych, z wyłączeniem maszyn i urządzeń	C - 25	6	1,73
25	Produkcja komputerów, wyrobów elektronicznych i optycznych	C - 26	3	0,93
26	Produkcja urządzeń elektrycznych	C - 27	5	1,47
27	Produkcja maszyn i urządzeń, gdzie indziej niesklasyfikowana	C - 28	5	1,47

Lp.	Grupy działalności	Kod PKD*	Kategorie ryzyka	Stopy procentowe składki (%)
1	2	3	4	5
28	Produkcja pojazdów samochodowych, przyczep i naczep, z wyłączeniem motocykli	C - 29	5	1,47
29	Produkcja pozostałego sprzętu transportowego	C - 30	6	1,73
30	Produkcja mebli	C - 31	5	1,47
31	Pozostała produkcja wyrobów	C - 32	4	1,20
32	Naprawa, konserwacja i instalowanie maszyn i urządzeń	C - 33	5	1,47
33	Wytwarzanie i zaopatrywanie w energię elektryczną, gaz, parę wodną, gorącą wodę i powietrze do układów klimatyzacyjnych	D - 35	4	1,20
34	Pobór, uzdatnianie i dostarczanie wody	E - 36	5	1,47
35	Odprowadzanie i oczyszczanie ścieków	E - 37	5	1,47
36	Działalność związana ze zbieraniem, przetwarzaniem i unieszkodliwianiem odpadów; odzysk surowców	E - 38	7	2,00
37	Działalność związana z rekultywacją i pozostała działalność usługowa związana z gospodarką odpadami	E - 39	6	1,73
38	Roboty budowlane związane ze wznoszeniem budynków	F - 41	5	1,47
39	Roboty związane z budową obiektów Inżynierii lądowej i wodnej	F - 42	6	1,73
40	Roboty budowlane specjalistyczne	F - 43	4	1,20
41	Handel hurtowy i detaliczny pojazdami samochodowymi; naprawa pojazdów samochodowych	G - 45	3	0,93
42	Handel hurtowy, z wyłączeniem handlu pojazdami samochodowymi	G - 46	3	0,93
43	Handel detaliczny, z wyłączeniem handlu detalicznego pojazdami samochodowymi	G - 47	3	0,93
44	Transport lądowy oraz transport rurociągowy	H - 49	4	1,20
45	Transport wodny	H - 50	8	2,26
46	Transport lotniczy	H - 51	2	0,67
47	Magazynowanie i działalność usługowa wspomagająca transport	H - 52	5	1,47
48	Działalność pocztowa i kurierska	H - 53	5	1,47
49	Działalność związana z zakwaterowaniem i usługami gastronomicznymi	I	2	0,67
50	Informacja i komunikacja	J	2	0,67
51	Działalność finansowa i ubezpieczeniowa	K	2	0,67
52	Działalność związana z obsługą rynku nieruchomości	L	2	0,67
53	Działalność profesjonalna, naukowa i techniczna	M	2	0,67
54	Wynajem i dzierżawa	N - 77	4	1,20
55	Działalność związana z zatrudnieniem	N - 78	4	1,20
56	Działalność organizatorów turystyki, pośredników i agentów turystycznych oraz pozostała działalność usługowa w zakresie rezerwacji i działalności z nią związane	N - 79	2	0,67
57	Działalność detektywistyczna i ochroniarska	N - 80	3	0,93

<b>Lp.</b>	<b>Grupy działalności</b>	<b>Kod PKD*</b>	<b>Kategorie ryzyka</b>	<b>Stopy procentowe składki (%)</b>
<i>1</i>	<i>2</i>	<i>3</i>	<i>4</i>	<i>5</i>
58	<i>Działalność usługowa związana z utrzymaniem porządku w budynkach i zagospodarowaniem terenów zieleni</i>	<i>N - 81</i>	<i>4</i>	<i>1,20</i>
59	<i>Działalność związana z administracyjną obsługą biura i pozostała działalność wspomagająca prowadzenie działalności gospodarczej</i>	<i>N - 82</i>	<i>2</i>	<i>0,67</i>
60	<i>Administracja publiczna i obrona narodowa; obowiązkowe zabezpieczenia społeczne, organizacje i zespoły eksterytorialne</i>	<i>O,U</i>	<i>3</i>	<i>0,93</i>
61	<i>Edukacja</i>	<i>P</i>	<i>3</i>	<i>0,93</i>
62	<i>Opieka zdrowotna i pomoc społeczna</i>	<i>Q</i>	<i>4</i>	<i>1,20</i>
63	<i>Działalność związana z kulturą, rozrywką i rekreacją</i>	<i>R</i>	<i>3</i>	<i>0,93</i>
64	<i>Pozostała działalność usługowa, gospodarstwa domowe zatrudniające pracowników; gospodarstwa domowe produkujące wyroby i świadczące usługi na własne potrzeby</i>	<i>S,T</i>	<i>2</i>	<i>0,67</i>

\* Kod PKD określony w przepisach rozporządzenia Rady Ministrów z dnia 24 grudnia 2007 r. w sprawie Polskiej Klasyfikacji Działalności (PKD) (Dz. U. poz. 1885 oraz z 2009 r. poz. 489 oraz z 2017 r. poz. 2440).

*Dz.U.2002.200.1692 z późn. zm.*

*rozporządzenie Ministra Pracy i Polityki Społecznej z dnia 29 listopada 2002 r. – załącznik nr 2*

**Różnicowanie stopy procentowej składki na ubezpieczenie społeczne z tytułu wypadków przy pracy i chorób zawodowych w zależności od zagrożeń zawodowych i ich skutków.**

## **§ 4.**

§ 4. 1. Kategorie ryzyka dla grup działalności ustala się w oparciu o cząstkowe kategorie ryzyka  $K_1$ ,  $K_2$ ,  $K_3$ ,  $K_4$  dla grup działalności, przez obliczenie średniej arytmetycznej z tych cząstkowych kategorii ryzyka według następującego wzoru:

$$K_{DX} = \frac{K_1 + K_2 + K_3 + K_4}{4}$$

gdzie znaczenie poszczególnych symboli jest następujące:

- 1)  $K_{DX}$  - kategoria ryzyka dla danej grupy działalności;
- 2)  $K_1$  - kategoria ryzyka odpowiadająca wskaźnikowi poszkodowanych w wypadkach przy pracy ogółem;
- 3)  $K_2$  - kategoria ryzyka odpowiadająca wskaźnikowi poszkodowanych w wypadkach przy pracy śmiertelnych i ciężkich;
- 4)  $K_3$  - kategoria ryzyka odpowiadająca wskaźnikowi zatrudnionych w warunkach zagrożenia, które występują w razie przekroczenia najwyższych dopuszczalnych stężeń i natężeń czynników szkodliwych dla zdrowia w środowisku pracy;
- 5)  $K_4$  - kategoria ryzyka odpowiadająca wskaźnikowi chorób zawodowych.

2. Podstawę ustalania cząstkowych kategorii ryzyka, o których mowa w ust. 1, stanowią średnie arytmetyczne wskaźników częstości, o których mowa w art. 30 ust. 2 ustawy z dnia 30 października 2002 r. o ubezpieczeniu społecznym z tytułu wypadków przy pracy i chorób zawodowych, zwanej dalej "ustawą". Średnie arytmetyczne wskaźników częstości są obliczane z trzech lat kalendarzowych, o których mowa w art. 30 ust. 4 ustawy.

3. Wskaźniki częstości:

- 1) poszkodowanych w wypadkach przy pracy ogółem oraz
  - 2) poszkodowanych w wypadkach przy pracy śmiertelnych i ciężkich
- są obliczane w przeliczeniu na umowną liczbę 1.000 pracujących i ustalane odrębnie za pełny rok kalendarzowy dla grup działalności;
- 3) zatrudnionych w warunkach zagrożenia, które występują w razie przekroczenia najwyższych dopuszczalnych stężeń i natężeń czynników szkodliwych dla zdrowia w środowisku pracy oraz
  - 4) stwierdzonych chorób zawodowych
- są obliczane w przeliczeniu na umowną liczbę 1.000 zatrudnionych i ustalane odrębnie za pełny rok kalendarzowy dla grup działalności.

## **§ 5.**

§ 5. 1. Kategorie ryzyka dla płatników składek ustala się w oparciu o cząstkowe kategorie ryzyka  $K_1$ ,  $K_2$  i  $K_3$  dla płatników składek, przez obliczenie średniej ważonej z tych cząstkowych kategorii ryzyka, według następującego wzoru:

$$K_{ZX} = \frac{K_1 + K_2 + 2K_3}{4}$$

gdzie znaczenie poszczególnych symboli jest następujące:

- 1)  $K_{ZX}$  - kategoria ryzyka dla danego płatnika składek;



- 2)  $K_1$  - kategoria ryzyka odpowiadająca wskaźnikowi poszkodowanych w wypadkach przy pracy ogółem;
- 3)  $K_2$  - kategoria ryzyka odpowiadająca wskaźnikowi poszkodowanych w wypadkach przy pracy śmiertelnych i ciężkich;
- 4)  $K_3$  - kategoria ryzyka odpowiadająca wskaźnikowi zatrudnionych w warunkach zagrożenia, które występują w razie przekroczenia najwyższych dopuszczalnych stężeń i natężeń czynników szkodliwych dla zdrowia w środowisku pracy.

2. Podstawę ustalenia cząstkowych kategorii ryzyka, o których mowa w ust. 1, stanowią średnie arytmetyczne wskaźników częstości, o których mowa w art. 31 ust. 3 ustawy. Średnie arytmetyczne wskaźników częstości są obliczane z trzech kolejnych, ostatnich lat kalendarzowych.

3. Wskaźniki częstości:

- 1) poszkodowanych w wypadkach przy pracy ogółem ( $W_1$ ),
  - 2) poszkodowanych w wypadkach przy pracy śmiertelnych i ciężkich ( $W_2$ ),
  - 3) zatrudnionych w warunkach zagrożenia, które występują w razie przekroczenia najwyższych dopuszczalnych stężeń czynników szkodliwych dla zdrowia w środowisku pracy ( $W_3$ )
- są obliczane w przeliczeniu na umowną liczbę 1.000 ubezpieczonych, w rozumieniu art. 28 ust. 3 ustawy, oraz ustalane odrębnie za pełny rok kalendarzowy dla płatników składek.

4. Wskaźniki częstości na 1.000 ubezpieczonych  $W_1$ ,  $W_2$  i  $W_3$ , o których mowa w ust. 3, oblicza się dla płatników składek odpowiednio według następujących wzorów:

$$1) W_1 = \frac{P_1}{U} \times 1.000,$$

$$2) W_2 = \frac{P_2}{U} \times 1.000,$$

$$3) W_3 = \frac{P_3}{U} \times 1.000,$$

gdzie znaczenie poszczególnych symboli jest następujące:

- 1)  $P_1$  - liczba poszkodowanych w wypadkach przy pracy ogółem;
- 2)  $P_2$  - liczba poszkodowanych w wypadkach przy pracy śmiertelnych i ciężkich;
- 3)  $P_3$  - liczba zatrudnionych w warunkach zagrożenia, które występują w razie przekroczenia najwyższych dopuszczalnych stężeń i natężeń czynników szkodliwych dla zdrowia w środowisku pracy;
- 4)  $U$  - liczba ubezpieczonych, o których mowa w ust. 3, zaokrąglona do pełnych jednostki zgodnie z zasadą matematyczną.

**PRZEDZIAŁY WARTOŚCI WSKAŹNIKÓW CZĘSTOŚCI STANOWIĄCE PODSTAWĘ DO  
USTALANIA CZĄSTKOWYCH KATEGORII RYZYKA WEDŁUG WSKAŹNIKÓW CZĘSTOŚCI  
WYPADKÓW PRZY PRACY, CHORÓB ZAWODOWYCH ORAZ PRACOWNIKÓW  
ZATRUDNIONYCH W WARUNKACH ZAGROŻENIA**

Kategoria ryzyka	Przedziały wartości wskaźników częstości stanowiące podstawę do ustalenia cząstkowych kategorii ryzyka		
	Poszkodowanych w wypadkach przy pracy		Zatrudnionych w warunkach zagrożenia
	Ogółem	w tym śmiertelnych i ciężkich	
30	44,3 - i więcej	1,087 - i więcej	991 - i więcej
29	42,7 - 44,2	1,047 - 1,086	956 - 990
28	41,1 - 42,6	1,007 - 1,046	921 - 955
27	39,5 - 41,0	0,967 - 1,006	886 - 920
26	37,9 - 39,4	0,927 - 0,966	851 - 885
25	36,3 - 37,8	0,887 - 0,926	816 - 850
24	34,7 - 36,2	0,847 - 0,886	781 - 815
23	33,1 - 34,6	0,807 - 0,846	746 - 780
22	31,5 - 33,0	0,767 - 0,806	711 - 745
21	29,9 - 31,4	0,727 - 0,766	676 - 710
20	28,3 - 29,8	0,687 - 0,726	641 - 675
19	26,7 - 28,2	0,647 - 0,686	606 - 640
18	25,1 - 26,6	0,607 - 0,646	571 - 605
17	23,5 - 25,0	0,567 - 0,606	536 - 570
16	21,9 - 23,4	0,527 - 0,566	501 - 535
15	20,3 - 21,8	0,487 - 0,526	466 - 500
14	18,7 - 20,2	0,447 - 0,486	431 - 465
13	17,1 - 18,6	0,407 - 0,446	396 - 430
12	15,5 - 17,0	0,367 - 0,406	361 - 395
11	13,9 - 15,4	0,327 - 0,366	326 - 360
10	12,3 - 13,8	0,287 - 0,326	291 - 325
9	10,7 - 12,2	0,247 - 0,286	256 - 290
8	9,1 - 10,6	0,207 - 0,246	221 - 255
7	7,5 - 9,0	0,167 - 0,206	186 - 220
6	5,9 - 7,4	0,127 - 0,166	151 - 185
5	4,3 - 5,8	0,087 - 0,126	116 - 150
4	2,7 - 4,2	0,047 - 0,086	81 - 115
3	1,4 - 2,6	0,024 - 0,046	41 - 80
2	0,1 - 1,3	0,001 - 0,023	1 - 40
1	0,0 - 0,0	0,000 - 0,000	0 - 0

**Indywidualny wskaźnik korygujący:**

- 1) 0,5 - jeżeli kategoria ryzyka ustalona dla płatnika składek jest niższa o co najmniej 6 kategorii od kategorii ryzyka ustalonej dla grupy działalności;
- 2) 0,6 - jeżeli kategoria ryzyka ustalona dla płatnika składek jest niższa o 5 kategorii od kategorii ryzyka ustalonej dla grupy działalności;
- 3) 0,7 - jeżeli kategoria ryzyka ustalona dla płatnika składek jest niższa o 4 kategorie od kategorii ryzyka ustalonej dla grupy działalności;
- 4) 0,8 - jeżeli kategoria ryzyka ustalona dla płatnika składek jest niższa o 3 kategorie od kategorii ryzyka ustalonej dla grupy działalności;
- 5) 0,9 - jeżeli kategoria ryzyka ustalona dla płatnika składek jest niższa o 2 kategorie od kategorii ryzyka ustalonej dla grupy działalności;
- 6) 1,1 - jeżeli kategoria ryzyka ustalona dla płatnika składek jest wyższa o 2 kategorie od kategorii ryzyka ustalonej dla grupy działalności;
- 7) 1,2 - jeżeli kategoria ryzyka ustalona dla płatnika składek jest wyższa o 3 kategorie od kategorii ryzyka ustalonej dla grupy działalności;
- 8) 1,3 - jeżeli kategoria ryzyka ustalona dla płatnika składek jest wyższa o 4 kategorie od kategorii ryzyka ustalonej dla grupy działalności;
- 9) 1,4 - jeżeli kategoria ryzyka ustalona dla płatnika składek jest wyższa o 5 kategorii od kategorii ryzyka ustalonej dla grupy działalności;
- 10) 1,5 - jeżeli kategoria ryzyka ustalona dla płatnika składek jest wyższa o co najmniej 6 kategorii od kategorii ryzyka ustalonej dla grupy działalności;
- 11) 1,0 - w pozostałych przypadkach.