

Poradnik dla Polaków pracujących lub mieszkających za granicą

Najczęściej zadawane pytania



Poradnik dla Polaków pracujących lub mieszkających za granicą

Najczęściej zadawane pytania

Warszawa 2021

Opracowanie merytoryczne
Departament Współpracy Międzynarodowej
Departament Rent Zagranicznych
Departament Zasiłków
Zakładu Ubezpieczeń Społecznych
Ministerstwo Rodziny i Polityki Społecznej
Narodowy Fundusz Zdrowia

Opracowanie redakcyjne
Dorota Śrutowska, Ewa Bargiel

Zdjęcia na okładce
© Fotolia.com/ Adobe Stock

Skład: Poligrafia ZUS w Warszawie. Zam. 3599/21

Spis treści

Ubezpieczenia społeczne – gdzie się ubezpieczyć	7
Delegowanie pracowników	7
Delegowanie w ramach działalności gospodarczej	9
Delegowanie do Wielkiej Brytanii	12
Ustalanie ustawodawstwa właściwego dla osób aktywnych zawodowo w EU lub EFTA oraz w Wielkiej Brytanii	13
Emerytury i renty – państwa UE lub EFTA	16
Informacje ogólne	16
Zasady składania wniosku o emeryturę lub rentę	17
Emerytura z ZUS	20
Renta z tytułu niezdolności do pracy z ZUS	25
Renta rodzinna z ZUS	28
Zasady dokumentowania okresów ubezpieczenia	29
Transfer świadczeń	32
Obowiązki emerytów i rencistów mieszkających za granicą	33
Emerytury i renty dla osób, które mieszkają lub pracują w Wielkiej Brytanii	34
Emerytury i renty – państwa, z którymi Polska podpisała dwustronne umowy o zabezpieczeniu społecznym	37
Informacje ogólne	37
Emerytura z ZUS	39
Renta z tytułu niezdolności do pracy z ZUS	41
Renta rodzinna z ZUS	42
Emerytura i renta z amerykańskiego systemu ubezpieczenia społecznego	42
Transfer świadczeń	43
Zasiłki	47
Świadczenia pieniężne z powodu choroby	47
Zasiłek macierzyński	50
Zasiłek pogrzebowy	51
Brexit – Wystąpienie Zjednoczonego Królestwa Wielkiej Brytanii i Irlandii Północnej z Unii Europejskiej z dniem 31 stycznia 2020 r.	52
Świadczenia zdrowotne	54
Zasady leczenia w innym państwie członkowskim UE lub EFTA	54
Europejska Karta Ubezpieczenia Zdrowotnego (EKUZ)	55

Prawo do świadczeń w państwie, w którym mieszkasz	56
Leczenie skutków wypadku przy pracy lub choroby zawodowej.	58
Leczenie planowane.	58
Świadczenia rodzinne	60
Świadczenia rodzinne, jeśli osoba uprawniona i jej rodzina mieszkają w państwie członkowskim UE lub EFTA, ale nie są obywatelami tego kraju.	60
Świadczenia rodzinne, jeśli osoba uprawniona i jej rodzina mieszkają w różnych państwach członkowskich UE lub EFTA	60
Świadczenia rodzinne, jeśli osoba uprawniona jest delegowana do pracy w innym państwie członkowskim UE lub EFTA	61
Świadczenia dla bezrobotnych	63
Informacje dla osoby, która ubiega się o zasiłek dla bezrobotnych i była zatrudniona w co najmniej dwóch państwach członkowskich UE lub EFTA.	63
Informacje dla osoby, która pobiera zasiłek dla bezrobotnych i planuje wyjechać do innego państwa członkowskiego UE lub EFTA, aby szukać tam pracy.	65
Zdalne sposoby kontaktu z ZUS	68
PUE ZUS.	68
E-wizyta	68
COT.	68
Przydatne adresy:	69

Szanowni Państwo!

Oddajemy w Państwa ręce drugą edycję publikacji, która podejmuje istotne zagadnienia związane z uprawnieniami do świadczeń zabezpieczenia społecznego dla Polaków mieszkających lub pracujących poza granicami kraju.

Pierwszą edycję publikacji przygotowaliśmy, by odpowiedzieć na pytania, które kierują Państwo do pracowników Zakładu Ubezpieczeń Społecznych (ZUS). Jednym z ważniejszych źródeł informacji o tym, jakie zagadnienia interesują Państwa w szczególności, stały się rozmowy z Polakami w trakcie przeprowadzanych przez ZUS Dni Poradnictwa z zakresu ubezpieczenia społecznego. W tej edycji dodaliśmy informacje dotyczące zasad ubezpieczenia społecznego oraz uprawnień do świadczeń po wyjściu Wielkiej Brytanii i Irlandii Północnej z Unii Europejskiej (UE).

Dni Poradnictwa organizujemy już od 2010 r. we współpracy z Ministerstwem Spraw Zagranicznych. Przygotowujemy je dla Polaków, którzy pracują lub mieszkają poza granicami kraju. W ciągu tych kilkunastu lat spotkań udzielaliśmy odpowiedzi na pytania dotyczące składek na ubezpieczenie społeczne, spraw emerytalnych, rentowych czy związanych z chorobą lub macierzyństwem. Wiele Państwa pytań wykraczało poza zakres naszego działania. Były to pytania dotyczące ubezpieczenia zdrowotnego, możliwości korzystania z opieki zdrowotnej w innych państwach członkowskich UE lub Europejskiego Stowarzyszenia Wolnego Handlu (EFTA) oraz spraw podatkowych i obywatelskich.

Właśnie dlatego, że pytają nas Państwo również o świadczenia spoza kompetencji Zakładu Ubezpieczeń Społecznych, rozszerzyliśmy zakres przedmiotu wy publikacji o świadczenia zdrowotne, świadczenia rodzinne i świadczenia dla osób bezrobotnych. Informacje te przygotowaliśmy w porozumieniu z Narodowym Funduszem Zdrowia oraz z Ministerstwem Rodziny i Polityki Społecznej.

Publikację tę kierujemy zwłaszcza do tych z Państwa, którzy przemieszczają się między państwami członkowskimi UE, EFTA oraz Wielką Brytanią. Chcemy pokazać, jakie mają Państwo prawa wynikające z przepisów unijnych i z przepisów dotyczących opuszczenia UE przez Wielką Brytanię. Prawa te odnoszą się do następujących świadczeń: emerytury, renty, zasiłków chorobowych, macierzyńskich i pogrzebowych, świadczeń rodzinnych, świadczenia w przypadku bezrobocia oraz świadczenia z opieki zdrowotnej. W kolejnych rozdziałach opisujemy warunki, jakie muszą Państwo spełnić, żeby skorzystać z przysługujących Państwu praw.

Poradnik zawiera również informacje dotyczące emerytur i rent dla osób, które mieszkają w państwach, z którymi Polska ma dwustronne umowy o zabezpieczeniu społecznym. Informacje te zawarliśmy w rozdziale o świadczeniach długoterminowych (Emerytury i renty – państwa, z którymi Polska podpisała dwustronne umowy o zabezpieczeniu społecznym).

Publikacja przedstawia ogólne przepisy i zasady praw do świadczeń dla osób, które przemieszczają się między państwami członkowskimi UE, EFTA czy Wielką Brytanią. Nie wyczerpuje jednak wszystkich kwestii merytorycznych. Zachęcamy więc do kontaktowania się z odpowiednimi instytucjami, które udzielą odpowiedzi na Państwa bardziej szczegółowe pytania.

Zapraszamy Państwa do udziału w Dniach Poradnictwa, które odbywają się w państwach członkowskich UE oraz w krajach poza Unią, z którymi Polska ma zawartą dwustronną umowę o zabezpieczeniu społecznym. W trakcie Dni Poradnictwa nasi eksperci przedstawiają ogólne informacje o przysługujących Państwu prawach i świadczeniach oraz udzielają odpowiedzi na indywidualne pytania.

Obecnie, ze względu na obostrzenia pandemiczne, zawiesiliśmy spotkania stacjonarne. Dni Poradnictwa organizujemy w formie webinarów, czyli spotkań online. Gdy tylko sytuacja pandemiczna się poprawi, powrócimy do spotkań stacjonarnych, gdyż bardzo sobie cenimy możliwość bezpośrednich rozmów z Państwem. To dzięki nim m.in. mogliśmy dowiedzieć się, jakie kwestie Państwa interesują i opracować ten Poradnik.

Na www.zus.pl w zakładce [Międzynarodowe Dni Poradnictwa] znajdują Państwo szczegółowe informacje o planowanych Dniach Poradnictwa. Warto też śledzić stronę Konsulatu RP w kraju, w którym Państwo mieszkają. Tam również pojawiają się informacje o organizowanych przez nas Dniach Poradnictwa.

Zespół Redakcyjny
Departament Współpracy Międzynarodowej ZUS

Ubezpieczenia społeczne – gdzie się ubezpieczyć

W którym kraju powinni być ubezpieczeni pracownicy lub osoby prowadzące działalność gospodarczą, jeśli pracują lub prowadzą działalność w innym państwie członkowskim UE lub EFTA?

Osoby, które pracują lub prowadzą działalność w innym państwie członkowskim UE lub EFTA niż państwo pochodzenia, powinny być ubezpieczone w państwie, w którym pracują lub prowadzą działalność. Jednak od tej zasady są 2 wyjątki:

- delegowanie pracowników,
- delegowanie w ramach działalności gospodarczej.

Delegowanie pracowników

Czym jest „delegowanie” pracownika do pracy w innym państwie członkowskim UE lub EFTA?

Delegowanie to wysłanie pracownika do pracy w innym państwie członkowskim UE lub EFTA niż kraj pochodzenia na okres do 2 lat. Ten czas można przedłużyć. Warunkiem delegowania jest to, że delegowany pracownik nie jedzie do pracy, aby zastąpić innego delegowanego pracownika. Mimo że pracownik wykonuje pracę w imieniu swojego pracodawcy za granicą, nadal jest ubezpieczony w kraju, z którego został delegowany (w kraju pochodzenia).

Przykład

Pani Eliza jest zatrudniona w Polsce przez polskiego pracodawcę. Pracodawca deleguje ją do pracy w Niemczech. Pani Eliza jest ubezpieczona w Polsce, czyli w kraju, w którym jest zatrudniona. Gdy zostanie oddelegowana do pracy w Niemczech, przez 24 miesiące nadal będzie ubezpieczona w Polsce. Pracodawca jednak musi zwrócić się do polskiej instytucji ubezpieczeniowej, czyli do ZUS, o wystawienie zaświadczenia A1.

Co musisz sprawdzić, gdy pracodawca delegował Cię do pracy w innym państwie członkowskim UE lub EFTA?

Jeśli jesteś delegowany, powinieneś upewnić się, że:

- Twój pracodawca otrzymał od instytucji ubezpieczenia społecznego zaświadczenie A1; zaświadczenie A1 potwierdza, że pracodawca nadal będzie opłacał składki na Twoje ubezpieczenia społeczne w kraju, z którego jesteś delegowany;
- nie jedziesz do innego kraju, by zastąpić tam inną delegowaną osobę.

Co musisz zrobić, by delegować pracownika do pracy w innym państwie członkowskim UE lub EFTA?

Jeśli chcesz delegować pracownika do pracy w innym państwie członkowskim UE lub EFTA, musisz zwrócić się do swojej instytucji ubezpieczenia społecznego o wystawienie zaświadczenia A1. Dzięki temu będziesz mógł płacić składki na ubezpieczenia społeczne za delegowanego pracownika w kraju, w którym prowadzisz działalność gospodarczą.

Jakie warunki musisz spełnić, by móc delegować pracownika do pracy w innym państwie członkowskim UE lub EFTA?

Jeśli chcesz delegować pracownika do pracy w innym państwie członkowskim UE lub EFTA, musisz prowadzić w kraju, w którym masz swoją siedzibę, znaczną część działalności. Dotyczy to zarówno okresu przed delegowaniem pracownika, jak i w czasie jego pracy za granicą.

Jakie są kryteria oceny, gdzie Twoja firma prowadzi „znaczną część działalności”?

Kryteria, które służą ocenie, czy firma prowadzi znaczną część działalności w danym kraju, to:

- liczba pracowników, którzy wykonują pracę w kraju, oraz liczba pracowników delegowanych za granicę;
- liczba umów lub kontraktów, jakie firma realizuje w kraju i za granicą;
- procentowa wysokość obrotów firmy w kraju w stosunku do całości obrotów uzyskanych z działalności w okresie 12 miesięcy poprzedzających delegowanie; obroty z działalności powinny być na tym samym poziomie w czasie delegowania pracownika; w Polsce firma powinna osiągać około 25% obrotów.

Czy w ramach delegowania możesz wysłać pracownika do innego kraju, by wykonywał pracę w imieniu innego pracodawcy?

Nie. W ramach delegowania nie możesz wysłać swojego pracownika do pracy w imieniu innego pracodawcy.

Czy w ramach delegowania możesz wysłać pracownika do pracy w innym kraju, by zastąpił innego delegowanego pracownika?

Nie. W ramach delegowania nie możesz jednego delegowanego pracownika zastępować innym delegowanym pracownikiem. Jeśli wyślesz pracownika w miejsce innego pracownika delegowanego, dojdzie do tzw. zastąpienia. Wówczas musisz zgłosić tego pracownika do ubezpieczeń społecznych w kraju, w którym będzie wykonywał pracę. I w tym kraju będzie on ubezpieczony, a nie w kraju, z którego został delegowany.

Czy możesz delegować pracownika do innego państwa członkowskiego UE lub EFTA od razu po zatrudnieniu go, jeśli bezpośrednio przed zatrudnieniem był on formalnie bezrobotny?

Tak. Jeżeli osoba bezrobotna miała powszechne ubezpieczenie zdrowotne minimum przez miesiąc, możesz ją delegować do pracy do innego kraju już w dniu, w którym rozpocznie pracę.

Delegowanie w ramach działalności gospodarczej

Czy możesz czasowo pracować w innym państwie członkowskim UE lub EFTA, jeśli prowadzisz działalność gospodarczą?

Tak. Jeśli prowadzisz działalność gospodarczą, możesz czasowo pracować w innym państwie członkowskim UE lub EFTA. W tym czasie nadal możesz być ubezpieczony w kraju, w którym zarejestrowałeś działalność gospodarczą. Jednak czas pracy za granicą nie może przekroczyć 24 miesięcy.

Jeśli prowadzisz działalność gospodarczą, to jakie warunki musisz spełniać, by móc czasowo pracować w innym kraju w ramach delegowania działalności?

Musisz prowadzić swoją działalność w jednym kraju przez co najmniej 2 miesiące bezpośrednio przed przeniesieniem jej do innego państwa. Wówczas będziesz mógł nadal być ubezpieczony w tym samym kraju, w którym rozpoczęłeś działalność.

Praca, którą wykonujesz za granicą w ramach działalności gospodarczej, musi być podobna do dotychczasowej działalności. Zwykle za pracę podobną jest uważana praca w tym samym sektorze.

Jakie dokumenty są wymagane, byś mógł czasowo (w ramach delegowania) przenieść działalność gospodarczą do innego państwa członkowskiego UE lub EFTA?

Jeśli prowadzisz działalność gospodarczą i chcesz czasowo przenieść ją do innego kraju, złóż wniosek o zaświadczenie A1. Zaświadczenie A1 otrzymasz w instytucji ubezpieczenia społecznego w kraju, w którym zarejestrowałeś działalność. Gdy otrzymasz to zaświadczenie, będziesz nadal ubezpieczony w swoim kraju podczas pracy za granicą.

Przykład

Pan Szczepan od roku prowadzi działalność gospodarczą w Polsce. Polega ona na wykonywaniu drobnych prac remontowych. Chce czasowo przenieść swoją działalność do Niemiec, by tam również wykonywać prace remontowe.

Powinien wówczas zwrócić się do ZUS po zaświadczenie A1, które potwierdza możliwość delegowania działalności gospodarczej do Niemiec. Pan Szczepan dostanie zaświadczenie na maksymalnie 24 miesiące.

Wzór wniosku o wydanie zaświadczenia A1 znajdziesz na www.zus.pl. Wniosek złoż do tej naszej placówki, która jest właściwa ze względu na adres siedziby Twojej działalności gospodarczej.

Gdzie powinieneś się ubezpieczyć, jeśli prowadzisz działalność gospodarczą krócej niż 2 miesiące i chcesz ją czasowo przenieść do innego państwa członkowskiego UE lub EFTA?

Jeśli prowadzisz działalność gospodarczą krócej niż 2 miesiące, nie spełniasz podstawowego warunku, który umożliwia otrzymanie zaświadczenia A1 potwierdzającego delegowanie. Musisz więc ubezpieczyć się w kraju, w którym będziesz czasowo prowadzić działalność gospodarczą. Tam musisz odprowadzać składki na ubezpieczenia społeczne.

Przykład

Pani Justyna zarejestrowała w Polsce działalność gospodarczą w styczniu, ale nie wykonała żadnej usługi. W lutym chce przenieść prowadzenie swojej działalności do Belgii. Jednak nie prowadzi działalności przez 2 miesiące i nie wykonała żadnej usługi. Nie spełnia więc warunku dotyczącego okresu prowadzenia działalności gospodarczej, który jest wymagany do delegowania, i nie otrzyma zaświadczenia A1. Jeżeli chce wykonywać swoją działalność w Belgii, nawet czasowo, powinna tam się ubezpieczyć.

W którym państwie członkowskim UE lub EFTA powinieneś się ubezpieczyć, jeśli jednocześnie jesteś zatrudniony w jednym kraju i prowadzisz działalność gospodarczą w drugim?

Mimo że jesteś aktywny zawodowo w więcej niż jednym państwie członkowskim UE lub EFTA, to powinieneś być ubezpieczony tylko w jednym kraju.

Jeśli jesteś zatrudniony i jednocześnie prowadzisz działalność gospodarczą w innym państwie członkowskim, zwróć się o ustalenie właściwego ustawodawstwa. Właściwe ustawodawstwo ustala instytucja ubezpieczenia społecznego państwa, w którym mieszkasz. Zazwyczaj w takiej sytuacji stwierdza, że krajem, w którym powinna być ubezpieczona osoba, jest kraj, w którym jest ona zatrudniona.

W którym kraju powinieneś być ubezpieczony, jeśli prowadzisz działalność gospodarczą jednocześnie w dwóch państwach członkowskich UE lub EFTA?

Jeśli prowadzisz działalność gospodarczą jednocześnie w dwóch państwach członkowskich UE lub EFTA, będziesz ubezpieczony w kraju, w którym mieszkasz, jeżeli tam wykonujesz znaczną część działalności. Jeśli w kraju,

w którym mieszkasz, nie wykonujesz znacznej części działalności, będziesz ubezpieczony w kraju, w którym znajduje się centrum zainteresowania dla Twojej działalności.

Powinieneś jednak zwrócić się do instytucji ubezpieczenia społecznego w kraju, w którym mieszkasz, aby ustaliła, w którym kraju powinieneś być ubezpieczony.

W jaki sposób ustalamy „miejsce zamieszkania”?

Miejsce zamieszkania to nie miejsce zameldowania, ale miejsce, w którym faktycznie mieszkasz. Tam też powinien znajdować się Twój **zwykły ośrodek interesów życiowych**.

To, gdzie się znajduje **zwykły ośrodek interesów życiowych** danej osoby, ustalamy na podstawie faktów. Uwzględniamy wszystkie okoliczności, które wskazują na rzeczywisty wybór danego kraju jako kraju zamieszkania.

Ustaleniu, gdzie znajduje się Twoje miejsce zamieszkania, służą następujące kryteria:

- sytuacja rodzinna (status rodzinny i więzi rodzinne);
- długość pobytu w danym państwie;
- sytuacja zawodowa:
 - charakter i specyfika wykonywanej pracy, zwłaszcza miejsce, w którym praca ta zazwyczaj jest wykonywana, jej stały charakter oraz czas trwania umowy o pracę,
 - prowadzenie działalności o charakterze niezarobkowym,
 - źródło dochodu w przypadku studentów;
- sytuacja mieszkaniowa (zwłaszcza ustalenie, czy ma charakter stały);
- państwo członkowskie, które uznaje się za miejsce zamieszkania dla celów podatkowych;
- przyczyny wyjazdu;
- inne okoliczności.

Jak ustalamy, czy w danym państwie wykonywana jest znaczna część działalności i w jaki sposób określamy „centrum zainteresowania” dla działalności danej osoby?

Znaczna część działalności prowadzonej w danym państwie to taka, z której osiągasz co najmniej 25%: obrotu, czasu pracy, liczby świadczonych usług lub dochodu.

Centrum zainteresowania dla prowadzonej działalności gospodarczej określa się m.in. na podstawie:

- stałego miejsca wykonywania działalności;
- zwyczajowego charakteru działalności lub okresu, w którym ta działalność jest wykonywana;

- liczby świadczonych usług;
- zamiarów dotyczących prowadzenia działalności, które muszą jednak wynikać ze wszystkich okoliczności.

Jeżeli jesteś zatrudniony w jednym państwie członkowskim UE lub EFTA, a w drugim prowadzisz działalność gospodarczą, to czy w tym drugim państwie powinieneś opłacać składkę zdrowotną?

Nie. Jeżeli jesteś już ubezpieczony w jednym państwie członkowskim z tytułu zatrudnienia i obowiązujące Cię ustawodawstwo zostało prawidłowo ustalone, to nie powinieneś opłacać składek na ubezpieczenia w innym kraju członkowskim. Wynika to z zasady jednego ubezpieczenia.

Ważne!

Wszystkie składki na ubezpieczenia społeczne za dany okres płacisz tylko w jednym państwie członkowskim UE lub EFTA – w tym, w którym jesteś ubezpieczony. Zwróć się do instytucji ubezpieczenia społecznego w kraju, w którym mieszkasz, aby ustaliła, w którym kraju masz być ubezpieczony.

Jeżeli masz obowiązkowe ubezpieczenie społeczne, to czy możesz jednocześnie mieć dobrowolne ubezpieczenie w innym państwie członkowskim UE lub EFTA?

Tak. Zasada jednego ubezpieczenia dotyczy tylko obowiązkowego ubezpieczenia społecznego. Możesz zatem mieć obowiązkowe ubezpieczenie społeczne w jednym państwie i jednocześnie dobrowolne ubezpieczenie społeczne w innym państwie członkowskim UE lub EFTA.

Taka sytuacja jest możliwa, jeśli zaistnieją 2 warunki:

- jesteś obowiązkowo ubezpieczony z tytułu zatrudnienia lub prowadzenia działalności gospodarczej,
- w państwie członkowskim UE lub EFTA jest dostępne dobrowolne ubezpieczenie.

Delegowanie do Wielkiej Brytanii

Jakie zasady będą stosowane, jeśli zostaniesz delegowany do pracy w Wielkiej Brytanii?

Jeśli Twój pracodawca będzie chciał Cię delegować do pracy na terenie Wielkiej Brytanii, to w stosunku do Ciebie zostaną zastosowane przepisy umowy o handlu i współpracy. Przepisy te są podobne do tych, które występują w przypadku delegowania pracowników do państw członkowskich UE lub EFTA.

Jakie są podstawowe zasady delegowania do pracy w Wielkiej Brytanii?

Twój pracodawca, aby mógł Cię delegować do pracy do Wielkiej Brytanii, musi prowadzić znaczną część działalności w państwie, w którym znajduje się jego siedziba. Może Cię delegować na maksymalnie 24 miesiące. Nie możesz być oddelegowany, aby zastąpić innego delegowanego pracownika.

Jakie zasady będą stosowane, jeśli prowadzisz działalność na własny rachunek i chcesz ją czasowo przenieść do Wielkiej Brytanii?

Jeśli prowadzisz działalność na własny rachunek i chcesz ją czasową przenieść do Wielkiej Brytanii, to obowiązują Cię zasady takie jak w przypadku samodelegowania na obszarze UE lub EFTA. Oznacza to, że działalność, która ma być wykonywana za granicą, musi być podobna do tej wykonywanej w Polsce, a przewidywany okres przejściowego jej wykonywania nie może przekroczyć 24 miesięcy.

Ustalanie ustawodawstwa właściwego dla osób aktywnych zawodowo w EU lub EFTA oraz w Wielkiej Brytanii

Przepisy którego państwa obowiązują Cię, jeśli pracujesz w kraju członkowskim UE lub EFTA i jednocześnie jesteś aktywny zawodowo w Wielkiej Brytanii?

Jeśli jesteś pracownikiem zatrudnionym w państwie członkowskim UE lub EFTA oraz w Wielkiej Brytanii, to obowiązują Cię przepisy dotyczące zabezpieczenia społecznego tego państwa, w którym mieszkasz, o ile wykonujesz w nim znaczną część swojej pracy.

Jeśli jesteś pracownikiem i nie wykonujesz znacznej części swojej pracy w państwie zamieszkania, to w którym państwie powinieneś być ubezpieczony?

W tej sytuacji jest kilka możliwości:

1. Jeśli jesteś zatrudniony przez jednego lub więcej pracodawców, których siedziba znajduje się w tym samym państwie, to powinieneś być ubezpieczony w państwie, w którym znajduje się siedziba Twojego pracodawcy.
2. Jeśli jesteś zatrudniony przez co najmniej 2 pracodawców i jeden z nich ma siedzibę w państwie Twojego zamieszkania, a drugi w innym państwie i to tam wykonujesz znaczną część swojej pracy, to powinieneś być ubezpieczony w państwie Twojego drugiego pracodawcy.
3. Jeśli jesteś zatrudniony przez co najmniej 2 pracodawców i przynajmniej 2 z nich ma siedziby w różnych państwach, innych niż państwo, w którym mieszkasz, to powinieneś być ubezpieczony w państwie zamieszkania.

Przepisy którego państwa obowiązują Cię, jeśli prowadzisz działalność gospodarczą w kraju członkowskim UE lub EFTA oraz w Wielkiej Brytanii?

Jeśli wykonujesz pracę na własny rachunek w państwie UE lub EFTA oraz w Wielkiej Brytanii, to obowiązują Cię przepisy z zakresu zabezpieczenia społecznego państwa, w którym mieszkasz, o ile wykonujesz w nim znaczną część swojej działalności.

Jeśli nie wykonujesz znacznej części działalności w państwie, w którym mieszkasz, to obowiązują Cię przepisy z zakresu zabezpieczenia społecznego państwa, w którym znajduje się Twój ośrodek interesów życiowych.

Przepisy którego państwa obowiązują Cię, jeśli jednocześnie jesteś zatrudniony i prowadzisz działalność gospodarczą w kraju członkowskim UE lub EFTA oraz w Wielkiej Brytanii?

Jeśli jednocześnie jesteś zatrudniony i prowadzisz działalność w kraju UE lub EFTA oraz w Wielkiej Brytanii, to obowiązują Cię przepisy z zakresu zabezpieczenia społecznego państwa, w którym jesteś zatrudniony.

Jeśli prowadzisz działalność gospodarczą i jesteś zatrudniony w co najmniej 2 państwach, to obowiązywać Cię będą te same przepisy, które obowiązują pracowników w tych państwach.

Podstawa prawna

- Ustawa z dnia 13 października 1998 r. o systemie ubezpieczeń społecznych (Dz.U. z 2021 r. poz. 432, z późn. zm.). Art. 6, art. 13.
- Rozporządzenie Parlamentu Europejskiego i Rady (WE) nr 883/2004 z dnia 29 kwietnia 2004 r. w sprawie koordynacji systemów zabezpieczenia społecznego (Dz. Urz. UE L 166 z 30 kwietnia 2004 r., str. 1, z późn. zm.). Tytuł II, art. 11–16.
- Rozporządzenie Parlamentu Europejskiego i Rady (WE) nr 987/2009 z dnia 16 września 2009 r. dotyczące wykonywania rozporządzenia (WE) nr 883/2004 w sprawie koordynacji systemów zabezpieczenia społecznego (Dz. Urz. UE L 284 z 30 października 2009 r., str. 1, z późn. zm.). Rozdział III, art. 11; Tytuł II, art. 14, art. 16.
- Umowa o handlu i współpracy między Unią Europejską i Europejską Wspólnotą Energii Atomowej, z jednej strony, a Zjednoczonym Królestwem Wielkiej Brytanii i Irlandii Północnej, z drugiej strony z 27 grudnia 2020 r.

Źródła

- Decyzja Nr A2 Komisji Administracyjnej ds. Koordynacji Systemów Zabezpieczenia Społecznego z dnia 12 czerwca 2009 r. dotycząca wykładni art. 12 rozporządzenia Parlamentu Europejskiego i Rady (WE) nr 883/2004 w sprawie ustawodawstwa mającego zastosowanie do

pracowników delegowanych i osób wykonujących pracę na własny rachunek, tymczasowo pracujących poza państwem właściwym (Dz. Urz. UE C 106 z dnia 24 kwietnia 2010 r., str. 5).

- Praktyczny poradnik. Ustawodawstwo mające zastosowanie w Unii Europejskiej (UE), Europejskim Obszarze Gospodarczym (EOG) i Szwajcarii, opracowany przez Komisję Administracyjną ds. Koordynacji Systemów Zabezpieczenia Społecznego, opublikowany w wersji angielskiej na www.ec.europa.eu/social/BlobServlet?docId=11366&lan (dostęp: 14.12.2021).

Emerytury i renty – państwa UE lub EFTA

Informacje ogólne

Jeżeli pracowałeś w kilku państwach UE lub EFTA, to czy otrzymasz osobne świadczenia z każdego z tych państw, czy jedno świadczenie za połączone okresy pracy?

Jeżeli pracowałeś w więcej niż jednym państwie UE lub EFTA, możesz otrzymywać osobne emerytury lub renty z każdego państwa. Musisz jednak spełnić warunki do świadczenia, które są wymagane w każdym z tych państw. Państwa UE lub EFTA nie stworzyły jednego ponadpaństwowego systemu emerytalnego i rentowego. Każde państwo członkowskie samodzielnie decyduje o warunkach, które należy spełnić, aby otrzymać świadczenie.

Przykład

Pan Olaf pracował w Polsce, w Niemczech i w Irlandii. Może otrzymywać 3 osobne emerytury z każdego państwa, w którym pracował, o ile spełni warunki przewidziane w przepisach polskich, niemieckich i irlandzkich.

Ile będzie wynosić emerytura lub renta z poszczególnych państw?

Instytucja ubezpieczeniowa wyliczy Ci emeryturę lub rentę zgodnie z przepisami swojego państwa za czas Twojego okresu ubezpieczenia w tym państwie.

Przykład

Pani Ewa pracowała w Polsce 20 lat, a następnie 15 lat we Francji. Teraz złożyła wniosek o emeryturę. Otrzyma dwie osobne emerytury, jedną z Polski, a drugą z Francji. Każde państwo wypłaci emeryturę za swoje okresy ubezpieczenia. Polska wypłaci emeryturę za 20 lat ubezpieczenia, a Francja za 15 lat ubezpieczenia.

Kiedy będziesz mógł otrzymać emeryturę lub rentę?

Emeryturę lub rentę będziesz mógł otrzymać, gdy spełnisz warunki określone w przepisach państwa, w którym byłeś zatrudniony. Każde państwo członkowskie UE lub EFTA ma odrębny system ubezpieczenia emerytalnego i rentowego. Każdy z tych systemów zawiera inne warunki, które trzeba spełnić, żeby otrzymać świadczenie, takie jak wiek emerytalny i okres ubezpieczenia.

Jeżeli nie masz wymaganego okresu ubezpieczenia w jednym państwie, to instytucja ubezpieczenia uwzględni Twoje okresy ubezpieczenia w innych państwach członkowskich, w których pracowałeś.

Czy emerytura lub renta w jednym państwie UE lub EFTA może wpłynąć na wysokość Twojej emerytury lub renty w innym państwie członkowskim UE lub EFTA?

Tak. Jeżeli otrzymujesz emeryturę lub rentę w jednym państwie UE lub EFTA, to w niektórych przypadkach może wpływać to na wysokość Twojego świadczenia w innym państwie UE lub EFTA.

Każde państwo UE lub EFTA ma swoje wewnętrzne zasady wyliczania emerytury lub renty. Zasady te mogą zależeć od innych dochodów, np. od świadczenia, które otrzymujesz z innego państwa.

Ważne!

Jeżeli otrzymujesz świadczenie z innego państwa członkowskiego UE lub EFTA, sprawdź w swojej instytucji ubezpieczeniowej zasady wypłaty emerytury lub renty.

Jeżeli otrzymujesz emeryturę lub rentę z ZUS, to emerytura lub renta, którą dostajesz z innego państwa UE lub EFTA, nie ma wpływu na jej wysokość.

Zasady składania wniosku o emeryturę lub rentę

Kiedy możesz złożyć wniosek o emeryturę, jeżeli pracowałeś w kilku państwach UE lub EFTA?

Wniosek o emeryturę możesz złożyć po osiągnięciu wieku emerytalnego w jednym z państw, w którym pracowałeś.

Przykład

Pan Robert pracował w dwóch państwach: w Polsce i w Niemczech. Osiągnął już wiek emerytalny w Polsce, natomiast nie osiągnął jeszcze wieku emerytalnego w Niemczech. Pan Robert może otrzymywać emeryturę z Polski. Emeryturę z Niemiec zacznie pobierać, gdy osiągnie wiek emerytalny obowiązujący w Niemczech i złoży odpowiedni wniosek o niemiecką emeryturę.

Przykład

Pani Monika pracowała w Niemczech i we Francji. Osiągnęła już wiek emerytalny obowiązujący w tych państwach. Pani Monika otrzyma emerytury z obydwu państw, o ile spełnia inne warunki, od których zależy przyznanie emerytury w tych państwach.

Czy musisz przyjechać do Polski, aby złożyć wniosek o emeryturę lub rentę, jeżeli mieszkasz w innym państwie UE lub EFTA?

Nie. Jeżeli mieszkasz w innym państwie UE lub EFTA, nie musisz przyjeżdżać do Polski. Wniosek o polską emeryturę złoż w instytucji ubezpieczeniowej w państwie, w którym mieszkasz.

Jeżeli mieszkasz w państwie UE lub EFTA i masz okresy ubezpieczenia w kilku państwach członkowskich, nie musisz składać odrębnych wniosków o świadczenie z każdego państwa. Wystarczy jeden wniosek o wszystkie świadczenia złożony w instytucji państwa, w którym byłeś ubezpieczony.

Pamiętaj, że wniosek musisz złożyć na formularzu, który obowiązuje w państwie, w którym składasz wniosek.

Do wniosku dołącz dokumenty potrzebne do ustalenia emerytury lub renty we wszystkich państwach, w których byłeś ubezpieczony. We wniosku podaj informacje o zatrudnieniu, bezrobociu, wychowywaniu dzieci i innych okresach ubezpieczenia we wszystkich państwach członkowskich UE lub EFTA.

Instytucja, która przyjmie od Ciebie wniosek, przekaże go do odpowiednich instytucji we wszystkich państwach UE lub EFTA, w których byłeś ubezpieczony. Wszystkie te instytucje będą równocześnie rozpatrywać wnioski o Twoją emeryturę lub rentę według swoich krajowych przepisów.

Ważne!

Data złożenia wniosku w jednej instytucji jest wiążąca dla wszystkich instytucji, które będą go rozpatrywać, bez względu na datę jego przekazania.

Przykład

Pan Bartłomiej pracował w Polsce i w Belgii. Obecnie mieszka w Belgii. Pan Bartłomiej powinien złożyć wniosek o emeryturę w instytucji emerytalnej w Belgii, na obowiązującym tam formularzu. Powinien wskazać we wniosku informacje o okresach pracy w Polsce i w Belgii. Instytucja belgijska przekaże wniosek do ZUS. Wówczas wniosek o emeryturę pana Bartłomieja rozpatrzą dwie instytucje – polska i belgijska.

Która placówka ZUS rozpatrzy Twój wniosek o polską emeryturę lub rentę, jeżeli pracowałeś lub mieszkasz w kilku państwach członkowskich UE lub EFTA, w tym w Polsce?

Jeżeli byłeś ubezpieczony w Polsce i w innych państwach UE lub EFTA, to Twój wniosek o polską emeryturę lub rentę rozpatrzy wyznaczona placówka ZUS – w zależności od tego, w którym państwie UE lub EFTA ostatnio pracowałeś lub mieszkasz.

Znajdź odpowiednią placówkę ZUS według kraju, w którym ostatnio mieszkasz lub pracowałeś:

Cypr, Grecja, Malta

I Oddział ZUS w Łodzi

Wydział Realizacji Umów Międzynarodowych

ul. Zamenhofska 2, 90-431 Łódź

Włochy

Oddział ZUS w Bydgoszczy
Wydział Realizacji Umów Międzynarodowych
ul. M. Konopnickiej 18a, 85-124 Bydgoszcz
adres do korespondencji:
ul. Świętej Trójcy 33, 85-224 Bydgoszcz

Czechy, Słowacja

Oddział ZUS w Nowym Sączu
Wydział Realizacji Umów Międzynarodowych
ul. Węgierska 11, 33-300 Nowy Sącz

Wielka Brytania

Oddział ZUS w Gdańsku
Wydział Realizacji Umów Międzynarodowych
ul. Chmielna 27/33, 80-748 Gdańsk

Austria, Lichtenstein, Słowenia, Szwajcaria, Węgry

Oddział ZUS w Tarnowie
Wydział Realizacji Umów Międzynarodowych
ul. Kościuszki 32, 33-100 Tarnów

Belgia

Oddział ZUS w Chrzanowie
Wydział Realizacji Umów Międzynarodowych
ul. Oświęcimska 14, 32-500 Chrzanów

Niemcy

Oddział ZUS w Opolu
Wydział Realizacji Umów Międzynarodowych
ul. Wrocławska 24, 45-701 Opole

Holandia

Oddział ZUS w Krakowie
Wydział Realizacji Umów Międzynarodowych
ul. Zakopiańska 33, 30-418 Kraków

Dania

Oddział ZUS w Toruniu
Wydział Realizacji Umów Międzynarodowych
ul. Wybickiego 39, 86-300 Grudziądz

Estonia, Finlandia, Islandia, Litwa, Łotwa, Norwegia, Szwecja

Oddział ZUS w Szczecinie
Wydział Realizacji Umów Międzynarodowych
ul. André Citroëna 2, 70-772 Szczecin
adres do korespondencji:
ul. Matejki 22, 70-530 Szczecin

Bułgaria, Chorwacja, Francja, Luksemburg, Rumunia

I Oddział ZUS w Warszawie

Wydział Realizacji Umów Międzynarodowych

ul. Senatorska 6/8, 00-917 Warszawa

Irlandia

Oddział ZUS w Lublinie

Wydział Realizacji Umów Międzynarodowych

ul. T. Zana 36-38 c, 20-601 Lublin

Hiszpania, Portugalia

Oddział ZUS w Rzeszowie

Wydział Realizacji Umów Międzynarodowych

al. Piłsudskiego 12, 35-075 Rzeszów

Kiedy możesz złożyć wniosek o emeryturę?

Wniosek o emeryturę możesz złożyć na kilka miesięcy przed osiągnięciem powszechnego wieku emerytalnego, który obowiązuje w kraju, w którym przysługuje Ci emerytura.

Pamiętaj, że ZUS zacznie wypłacać emeryturę od miesiąca, w którym osiągniesz wiek emerytalny, i najwcześniej od miesiąca, w którym złożyłeś wniosek.

Przykład

Pani Agnieszka, która mieszka w Irlandii, osiągnie polski wiek emerytalny za 3 miesiące i chce złożyć wniosek o emeryturę. Powinna go złożyć w instytucji irlandzkiej. Instytucja irlandzka przekaże wniosek do ZUS. Wypłacimy emeryturę dopiero od miesiąca, w którym pani Agnieszka osiągnie wiek emerytalny.

Przykład

Pan Jacek, który mieszka w Irlandii, osiągnął wiek emerytalny 3 miesiące temu i chce złożyć wniosek o emeryturę. Powinien go złożyć w instytucji irlandzkiej. Instytucja irlandzka przekaże wniosek do ZUS. Rozpocniemy wypłacanie emerytury od miesiąca, w którym pan Jacek złożył wniosek. Nie wypłacimy emerytury za 3 miesiące przed złożeniem wniosku, mimo że pan Jacek był już w wieku emerytalnym.

Emerytura z ZUS

Jakie musisz spełnić warunki, aby otrzymać emeryturę z ZUS?

Warunki, które musisz spełnić, aby otrzymać emeryturę z ZUS, zależą od Twojej daty urodzenia.

Jeśli urodziłeś się przed 1 stycznia 1949 r., przyznamy Ci emeryturę na tzw. starych zasadach, a jeżeli urodziłeś się po 31 grudnia 1948 r. – na tzw. nowych zasadach.

Jeżeli **urodziłeś się przed 1 stycznia 1949 r.**, otrzymasz emeryturę z ZUS, gdy spełnisz dwa warunki:

- osiągniesz wiek emerytalny, który wynosi dla kobiet 60 lat, a dla mężczyzn – 65 lat;
- będziesz mieć okres ubezpieczenia, który dla kobiet wynosi 20 lat, a dla mężczyzn – 25 lat (do okresu ubezpieczenia zaliczymy okresy składowe i nieskładowe).

Jeżeli nie masz wymaganego okresu ubezpieczenia, ale masz krótszy okres ubezpieczenia (15 lat – jeśli jesteś kobietą, 20 lat – jeśli jesteś mężczyzną), także otrzymasz emeryturę. Jednak nie podwyższymy jej do kwoty minimalnej emerytury.

Jeżeli **urodziłeś się po 31 grudnia 1948 r.**, otrzymasz emeryturę z ZUS, gdy spełnisz dwa warunki:

- osiągniesz wiek emerytalny, który wynosi dla kobiet 60 lat, a dla mężczyzn – 65 lat;
- będziesz mieć opłacone składki na ubezpieczenia społeczne lub emerytalne i rentowe przynajmniej za 1 dzień, np. jako pracownik lub osoba prowadząca działalność pozarolniczą.

Jeżeli urodziłeś się po 31 grudnia 1948 r. i pracowałeś w szczególnych warunkach lub w szczególnym charakterze (np. byłeś nauczycielem, górnikiem, marynarzem), możesz otrzymać emeryturę w niższym wieku niż powszechny wiek emerytalny.

Co to są okresy składowe i nieskładowe?

Okresami składowymi są m.in. okresy:

- opłacania składek na ubezpieczenia emerytalne i rentowe lub na ubezpieczenia społeczne (np. okresy zatrudnienia, prowadzenia działalności gospodarczej),
- czynnej służby wojskowej,
- pobierania zasiłku macierzyńskiego.

Okresy nieskładowe to okresy, w których nie byłeś aktywny zawodowo, ale które są uwzględniane przy ustalaniu prawa do emerytury lub renty i ich wysokości. Są to m.in. okresy:

- pobierania wynagrodzenia za czas niezdolności do pracy,
- pobierania zasiłku chorobowego,
- nauki w szkole wyższej,
- opieki nad dziećmi.

Czy doliczymy Ci do ogólnego stażu pracy okresy ubezpieczenia w innym państwie UE lub EFTA?

Tak. Możemy doliczyć okresy ubezpieczenia z innego państwa UE lub EFTA, o ile nie pokrywają się one z polskimi okresami ubezpieczenia. Uwzględniamy

je tylko wtedy, gdy nie masz wymaganego okresu ubezpieczenia w Polsce, aby uzyskać emeryturę. Dotyczy to osób, które urodziły się przed 1 stycznia 1949 r., oraz osób, które ubiegają się o emeryturę w obniżonym wieku emerytalnym.

Przykład

Pan Radosław urodził się w 1948 r. Pracował 10 lat w Polsce i 20 lat w Francji. Okres ubezpieczenia w Polsce jest zbyt krótki, aby pan Radosław otrzymał polską emeryturę. Dlatego doliczymy do stażu ubezpieczenia pana Radosława w Polsce okres 20 lat pracy we Francji. Dzięki temu pan Radosław uzyska emeryturę z ZUS.

Ważne!

Długość okresu ubezpieczenia nie ma znaczenia dla emerytury z ZUS, która jest przyznawana na nowych zasadach (dla osób, które urodziły się po 31 grudnia 1948 r.). Dlatego nie sumujemy polskich i zagranicznych okresów ubezpieczenia przy jej ustalaniu.

Czy otrzymasz z ZUS wcześniejszą emeryturę z tytułu pracy w szczególnych warunkach, jeżeli pracowałeś w szczególnych warunkach w innym państwie UE lub EFTA?

Tak. Możemy uwzględnić okresy pracy w szczególnych warunkach w innym państwie UE lub EFTA. Aby tak się stało, musisz spełnić jeden warunek – do 1 stycznia 1999 r. mieć w Polsce okresy pracy w szczególnych warunkach lub w szczególnym charakterze. Wcześniejsza emerytura z ZUS z tytułu pracy w szczególnych warunkach nie przysługuje Ci, jeżeli masz wyłącznie zagraniczne okresy pracy w szczególnych warunkach.

Przykład

Pan Wojciech urodził się w 1955 r. Pracował 20 lat w Polsce, w tym 10 lat w szczególnych warunkach. Następnie przez 5 lat pracował w Czechach jako zbrojarz. W Polsce i w Czechach przepracował łącznie 25 lat. Ponieważ okres pracy w szczególnych warunkach w Polsce jest krótszy niż wymagane 15 lat, doliczymy do tego stażu pracę wykonywaną w szczególnych warunkach w Czechach. Po zsumowaniu okresów pracy w Polsce i Czechach pan Wojciech ma 25 lat ogólnego stażu pracy, w tym 15 lat pracy w szczególnych warunkach. Spełnia więc warunki polskiej wcześniejszej emerytury dla osób pracujących w szczególnych warunkach.

Jak obliczymy wysokość emerytury, jeżeli pracowałeś za granicą i urodziłeś się przed 1949 r.?

Wyliczymy wysokość Twojej emerytury na podstawie:

- okresu ubezpieczenia (okresów składkowych i nieskładkowych),
- wysokości zarobków, które stanowią podstawę wymiaru składek na ubezpieczenie w Polsce.

Jeśli do ustalenia prawa do emerytury doliczyliśmy okres zagraniczny, uwzględnimy również ten okres do obliczenia jej wysokości. Emerytura będzie ustalona w wysokości proporcjonalnej, czyli obliczona jako stosunek polskich okresów ubezpieczenia do sumy polskich i zagranicznych okresów ubezpieczenia. Będziemy wypłacać emeryturę tylko za okresy pracy w Polsce. Za okresy pracy w innym państwie UE lub EFTA zapłaci to państwo.

Przykład

Pani Agnieszka urodziła się w 1948 r. Pracowała w Polsce 17 lat, a następnie w Wielkiej Brytanii 13 lat. Ustalimy emeryturę pani Agnieszce za zsumowane okresy ubezpieczenia w Polsce i w Wielkiej Brytanii (30 lat stażu), a następnie obliczymy kwotę emerytury według proporcji: 17 lat pracy w Polsce do 30 lat stażu łącznego w Polsce i w Wielkiej Brytanii (17/30). Tak obliczona emerytura proporcjonalna za okresy pracy w Polsce będzie przysługiwać pani Agnieszce.

Ważne!

Do obliczenia wysokości emerytury bierzemy pod uwagę wyłącznie zarobki osiągnięte w Polsce.

Jak obliczymy wysokość Twojej emerytury, jeżeli urodziłeś się po 1948 r. i pracowałeś za granicą?

Prawo do emerytury ustalonej według nowych zasad nie zależy od długości okresu ubezpieczenia. Emerytura przysługuje po osiągnięciu wieku emerytalnego bez względu na długość okresu ubezpieczenia. Nie ma więc potrzeby doliczenia okresów zagranicznych.

Do obliczenia wysokości Twojej emerytury na nowych zasadach zsumujemy:

- zwaloryzowane składki na ubezpieczenie emerytalne zapisane na Twoim indywidualnym koncie do końca miesiąca poprzedzającego miesiąc, od którego przysługuje Ci emerytura;
- zwaloryzowany kapitał początkowy (ustalony za okresy ubezpieczenia przed 1 stycznia 1999 r.);
- zwaloryzowane kwoty zapisane na subkoncie w ZUS (w tym również przeniesione z otwartego funduszu emerytalnego).

Następnie podzielimy uzyskaną w ten sposób kwotę przez średnie dalsze trwanie życia dla osób w wieku równym Twojemu, w jakim przechodzisz na emeryturę (lub z dnia, w którym osiągnąłeś wiek emerytalny).

Tablice trwania życia, które uwzględniają średnie dalsze trwanie życia dla kobiet i mężczyzn, ogłasza co roku prezes Głównego Urzędu Statystycznego w „Monitorze Polskim”.

Czym jest kapitał początkowy?

Wyliczamy kapitał początkowy osobie, która urodziła się po 31 grudnia 1948 r. i była ubezpieczona przed 1999 r.

Od 1999 r. zapisujemy składki na ubezpieczenie emerytalne na indywidualnym koncie ubezpieczonego każdej osobie, która jest ubezpieczona. Przed 1999 r. nie prowadziliśmy indywidualnych kont ubezpieczonych. Z tego powodu, jeśli urodziłeś się po 1948 r. i pracowałeś przed 1999 r., odtwarzamy Twoje teoretyczne składki z pracy (ubezpieczenia) przed 1999 r. poprzez obliczenie kapitału początkowego. Wartość kapitału początkowego ustalamy na dzień 1 stycznia 1999 r. i zapisujemy na Twoim indywidualnym koncie ubezpieczonego w ZUS, tak jak Twoje składki na ubezpieczenie emerytalne wpłacane od 1999 r.

Kapitał początkowy ustalamy w następujący sposób:

- obliczamy według starych zasad hipotetyczną emeryturę, którą otrzymałbyś 1 stycznia 1999 r. za okresy składkowe i nieskładkowe przed 1999 r.,
- następnie mnożymy kwotę hipotetycznej emerytury przez średnie dalsze trwanie życia (kobiet i mężczyzn) w wieku 62 lat, ustalone na 1 stycznia 1999 r.

Czy uwzględniamy okresy pracy w innych państwach UE lub EFTA przy obliczaniu kapitału początkowego?

Uwzględnimy Twoje okresy ubezpieczenia w innych państwach UE lub EFTA, jeżeli są one krótsze niż 1 rok (w odniesieniu do danego państwa) i z ich tytułu nie przysługuje Ci świadczenie zagraniczne. Nie uwzględnimy Ci tych okresów, jeśli w ciągu całej kariery ubezpieczeniowej są one w sumie dłuższe niż 1 rok w danym państwie.

Czy trzeba rozwiązać umowę o pracę, aby otrzymać emeryturę z ZUS?

Tak. Aby otrzymać emeryturę z ZUS, musisz rozwiązać umowy o pracę z wszystkimi pracodawcami, u których pracowałeś bezpośrednio przed nabyciem prawa do emerytury. Dotyczy to również umów o pracę z pracodawcami w państwach UE lub EFTA. Jeśli tego nie zrobisz, wstrzymamy wypłatę Twojej emerytury do czasu, aż rozwiążesz stosunek pracy i przedstawiś nam odpowiedni dokument, który potwierdzi ten fakt.

Jeżeli osiągnąłeś wiek emerytalny i otrzymujesz już emeryturę z ZUS, możesz ponownie się zatrudnić, nawet u tego samego pracodawcy. Nadal będziemy wypłacać Ci emeryturę.

Ważne!

Jeżeli prowadzisz działalność gospodarczą w Polsce albo za granicą, nie musisz jej zakończyć, aby otrzymać emeryturę z ZUS.

Przykład:

Pani Anna ma 60 lat. Pracuje we Włoszech i stara się o emeryturę z Polski. Wypłacimy emeryturę pani Annie, gdy rozwiąże umowę o pracę z włoskim pracodawcą. Jeżeli po otrzymaniu emerytury pani Anna ponownie się zatrudni, nadal będziemy wypłacać jej emeryturę.

Renta z tytułu niezdolności do pracy z ZUS

Jakie musisz spełnić warunki, aby otrzymać rentę z tytułu niezdolności do pracy z ZUS?

Aby otrzymać rentę z ZUS, musisz spełnić cztery poniższe warunki.

1. Musisz być niezdolny do pracy, czyli utracić zdolność do pracy z powodu naruszenia sprawności organizmu i nie może być rokowań, że ją odzyskasz po przekwalifikowaniu.
2. Musisz mieć odpowiedni do swojego wieku okres ubezpieczeniowy (okresy składkowe i nieskładkowe):
 - 1 rok – jeśli Twoja niezdolność do pracy powstała, zanim skończyłeś 20 lat;
 - 2 lata – jeśli Twoja niezdolność do pracy powstała, gdy byłeś w wieku 20–22 lata;
 - 3 lata – jeśli Twoja niezdolność do pracy powstała, gdy byłeś w wieku 22–25 lat;
 - 4 lata – jeśli Twoja niezdolność do pracy powstała, gdy byłeś w wieku 25–30 lat;
 - 5 lat – jeśli Twoja niezdolność do pracy powstała, gdy miałeś ponad 30 lat, przy czym 5 lat stażu ubezpieczeniowego musi przypadać na ostatnie 10 lat przed dniem, w którym złożyłeś wniosek o rentę, lub przed dniem, w którym powstała niezdolność do pracy; do ostatnich 10 lat nie wliczamy okresów renty z tytułu niezdolności do pracy, renty szkoleniowej lub renty rodzinnej.

Ważne!

Nie musisz spełniać tego warunku, jeśli lekarz orzecznik stwierdzi Twoją całkowitą niezdolność do pracy i możesz udokumentować okresy składkowe, które wynoszą co najmniej:

- 25 lat – jeśli jesteś kobietą,
- 30 lat – jeśli jesteś mężczyzną.

Nie musisz mieć wymaganego stażu ubezpieczeniowego, jeśli jesteś w jednej z poniższych sytuacji:

- lekarz orzecznik ZUS uznał Cię za niezdolnego do pracy w związku z wypadkiem w drodze do pracy lub z pracy;
 - zostałeś zgłoszony do ubezpieczenia, zanim skończyłeś 18 lat lub w ciągu 6 miesięcy od ukończenia nauki w szkole (każdej szkole ponadpodstawowej); ponadto jeśli zaistniały przerwy w ubezpieczeniu, to nie mogą one być dłuższe niż 6 miesięcy.
3. Twoja niezdolność do pracy musi powstać podczas okresów określonych w polskich przepisach albo nie później niż w ciągu 18 miesięcy od zakończenia takiego okresu. Są to m.in. okresy: zatrudnienia, ubezpie-

czenia, pobierania zasiłku dla bezrobotnych, pobierania zasiłku chorobowego, urlopu wychowawczego.

Nie musisz spełniać tego warunku, jeśli spełnisz dwa poniższe warunki:

- lekarz orzecznik ZUS uzna Cię za całkowicie niezdolnego do pracy,
- udowodnisz staż ubezpieczeniowy (okresy składkowe i nieskładkowe), który wynosi co najmniej:
 - 25 lat – jeśli jesteś kobietą,
 - 30 lat – jeśli jesteś mężczyzną.

4. Nie możesz mieć ustalonego prawa do emerytury z Funduszu Ubezpieczeń Społecznych ani nie możesz spełniać warunków do jej uzyskania.

Czy orzeczenie o niezdolności do pracy, które wystawi Ci lekarz orzecznik innego państwa UE lub EFTA, będzie wiążące dla ZUS?

Nie. Orzeczenie o niezdolności do pracy zawsze wystawia lekarz orzecznik ZUS – zgodnie z polskimi przepisami. Na podstawie tego orzeczenia wydamy decyzję w sprawie renty.

Czy jeśli mieszkasz za granicą i starasz się o polską rentę z tytułu niezdolności do pracy, musisz przyjechać do Polski na badanie przez lekarza orzecznika?

Nie. Jeśli mieszkasz w innym państwie członkowskim UE lub EFTA, nie musisz przyjeżdżać do Polski na badanie przez lekarza orzecznika. Lekarz orzecznik może ocenić Twój stan zdrowia na podstawie dokumentacji medycznej, którą załączysz do wniosku. Jeżeli dokumentacja medyczna jest niewystarczająca, lekarz orzecznik może zlecić wykonanie dodatkowych badań, które przeprowadzi instytucja rentowa państwa, w którym mieszkasz. Po przebadaniu Cię przekaże raport medyczny do ZUS. Na podstawie tego raportu i dokumentacji medycznej, którą załączyłeś do wniosku, lekarz orzecznik ZUS wyda orzeczenie potrzebne do rozpatrzenia prawa do polskiej renty.

Czy uwzględnimy okresy pracy w innym państwie członkowskim UE lub EFTA przy ustalaniu Twojego prawa do polskiej renty z tytułu niezdolności do pracy?

Tak. Uwzględnimy okresy Twojej pracy w innym państwie członkowskim UE lub EFTA, jeżeli okres ubezpieczenia w Polsce będzie niewystarczający, abyś mógł uzyskać rentę z tytułu niezdolności do pracy. Ustalimy wówczas rentę w wysokości proporcjonalnej, czyli obliczoną jako stosunek polskich okresów ubezpieczenia do sumy polskich i zagranicznych okresów ubezpieczenia. Oznacza to, że wypłacimy Ci rentę tylko za okresy zatrudnienia w Polsce.

Czy uwzględnimy wynagrodzenie z tytułu pracy w innym państwie członkowskim UE lub EFTA do obliczenia wysokości polskiej renty z tytułu niezdolności do pracy?

Nie. Przy wyliczaniu wysokości polskiej renty z tytułu niezdolności do pracy nie uwzględniamy wynagrodzenia z tytułu pracy w innym państwie członkowskim UE lub EFTA. Składki na ubezpieczenie społeczne od tego wynagrodzenia były bowiem opłacane do instytucji zagranicznej, nie do ZUS.

Które państwo rozpatrzy Twój wniosek o rentę z tytułu choroby zawodowej?

Uprawnienia do świadczeń z tytułu choroby zawodowej ustala instytucja ubezpieczeniowa w państwie, w którym wykonywałeś pracę narażającą Cię na chorobę zawodową.

Jeżeli wykonywałeś taką pracę w kilku państwach UE lub EFTA, uprawnienia do świadczeń z tytułu tej choroby ustala instytucja ubezpieczeniowa państwa, w którym miało to miejsce ostatnio. Jeżeli jednak nie spełniasz warunków państwa ostatniego zatrudnienia, to wniosek o rentę z tytułu choroby zawodowej rozpatrzy państwo wcześniejszego zatrudnienia, w którym wykonywałeś pracę narażającą Cię na chorobę zawodową.

Przykład

Pan Szczepan pracował w hutnictwie najpierw w Polsce, a potem w Hiszpanii. Wniosek o rentę z tytułu choroby zawodowej powinien złożyć w hiszpańskiej instytucji ubezpieczeniowej, ponieważ w tym państwie był ostatnio narażony na chorobę zawodową. Jeżeli nie spełni warunków do renty z tytułu choroby zawodowej w Hiszpanii, wniosek pana Szczepana rozpatrzy ZUS.

Ważne!

Rentę z tytułu choroby zawodowej możesz otrzymywać wyłącznie z jednego państwa członkowskiego UE lub EFTA. Nie ma natomiast przeszkód, abyś pobierał renty z tytułu niezdolności do pracy z ogólnego stanu zdrowia z pozostałych państw, w których pracowałeś.

Czy zasiłek chorobowy z innego państwa członkowskiego UE lub EFTA ma wpływ na prawo do polskiej renty z tytułu niezdolności do pracy?

Tak. Zasiłek chorobowy z innego państwa członkowskiego UE lub EFTA wpłynie na prawo do polskiej renty z tytułu niezdolności do pracy. Renta z tytułu niezdolności do pracy z ZUS nie przysługuje Ci, gdy nadal otrzymujesz świadczenie lub wynagrodzenie chorobowe – również z innego państwa. Przyznamy Ci i wypłacimy rentę z tytułu niezdolności do pracy dopiero wtedy, gdy przestaniesz je pobierać.

Czy musisz rozwiązać umowę o pracę, aby otrzymać rentę z ZUS?

Nie. Aby otrzymać rentę z ZUS, nie musisz rozwiązywać umowy o pracę. Musisz jednak informować nas o Twoich zarobkach z pracy i prowadzenia działalności gospodarczej (więcej na ten temat przeczytasz na s. 33).

Renta rodzinna z ZUS

Jakie warunki musisz spełnić, aby otrzymać rentę rodzinną z ZUS?

Aby uzyskać prawo do renty rodzinnej z ZUS, trzeba spełnić warunki:

1. **Dotyczące zmarłego**

Zmarły w chwili śmierci musi mieć ustalone prawo do emerytury lub renty z tytułu niezdolności do pracy albo spełniać warunki do uzyskania jednego z tych świadczeń. Przy ocenie tego prawa przyjmiemy, że zmarły był całkowicie niezdolny do pracy.

2. **Dotyczące osoby, która otrzyma rentę**, np.:

a) **Wdowa** ma prawo do renty rodzinnej, jeżeli spełnia przynajmniej jeden z poniższych warunków:

- w chwili śmierci męża miała skończone 50 lat lub była niezdolna do pracy;
- wychowuje co najmniej jedno z dzieci, wnuków lub rodzeństwa uprawnione do renty rodzinnej po zmarłym mężu, które nie skończyło 16 lat lub 18 lat – jeżeli uczy się w szkole;
- sprawuje pieczę nad dzieckiem całkowicie niezdolnym do pracy oraz do samodzielnej egzystencji lub całkowicie niezdolnym do pracy, które ma prawo do renty rodzinnej;
- skończyła 50 lat lub stała się niezdolna do pracy w ciągu 5 lat od śmierci męża lub od zaprzestania wychowywania dzieci albo sprawowania nad nimi pieczy.

Wdowa, która przed śmiercią męża nie miała z nim wspólności małżeńskiej, ma prawo do renty rodzinnej tylko wtedy, gdy – oprócz spełnienia omówionych wcześniej warunków – w dniu śmierci męża miała prawo do alimentów od niego.

Opisane warunki dotyczą również wdowca.

b) **Dzieci własne, dzieci drugiego małżonka oraz dzieci przysposobione** mają prawo do renty rodzinnej:

- do skończenia 16 lat;
- do skończenia 25 lat, jeśli uczą się w szkole;
- bez względu na wiek, jeżeli stały się całkowicie niezdolne do pracy, zanim skończyły 16 lat lub 25 lat – jeśli uczą się w szkole.

Czy dziecko, które uczy się lub studiuje w innym państwie członkowskim UE lub EFTA, może pobierać rentę rodzinną?

Tak. Prawo do renty rodzinnej z ZUS przysługuje osobie, która uczy się w szkole albo na uczelni wyższej również w innym państwie UE lub EFTA.

Jeśli otrzymujesz rentę rodzinną z ZUS, co roku musisz przesać do nas zaświadczenie o tym, że kontynuujesz naukę.

Ważne!

Jeśli otrzymujesz rentę rodzinną i uczysz się za granicą, nie musisz tłumaczyć zaświadczenia z zagranicznej szkoły lub uczelni. Instytucja, która wypłaca świadczenie, akceptuje dokument w każdym języku urzędowym państwa członkowskiego UE lub EFTA.

W jakiej wysokości będziemy wypłacać Ci rentę rodzinną?

Renta rodzinna z ZUS wynosi:

- dla jednej osoby uprawnionej – 85% świadczenia, które przysługiwałoby zmarłemu;
- dla dwóch osób uprawnionych – 90% świadczenia, które przysługiwałoby zmarłemu;
- dla trzech i więcej osób uprawnionych – 95% świadczenia, które przysługiwałoby zmarłemu.

Jeżeli zmarły w chwili śmierci spełniał warunki do emerytury lub do renty z tytułu niezdolności do pracy, ale uwzględniliśmy okresy ubezpieczenia w innym państwie UE lub EFTA, wówczas obliczymy rentę rodzinną w wysokości proporcjonalnej, czyli jako stosunek polskich okresów ubezpieczenia do sumy polskich i zagranicznych okresów ubezpieczenia. Oznacza to, że wypłacimy rentę rodzinną tylko za okresy zatrudnienia zmarłego w Polsce.

Ważne!

W Polsce wszystkim uprawnionym członkom rodziny przysługuje jedna łączna renta rodzinna, która jest dzielona w równych częściach między uprawnionych.

Zasady dokumentowania okresów ubezpieczenia

Jakie dokumenty musisz dołączyć do wniosku o emeryturę lub rentę z ZUS?

Do wniosku o emeryturę lub rentę z ZUS dołącz dokumenty, które potrzebujemy, aby ustalić Twoje prawo do emerytury lub renty i obliczyć jej wysokość. Takimi dokumentami są m.in.:

- świadectwa pracy w Polsce,
- zaświadczenia zakładów pracy wydane na podstawie posiadanych dokumentów,
- wpisy w legitymacji ubezpieczeniowej,

- zaświadczenie z powiatowego urzędu pracy, które potwierdza okresy pobierania zasiłku dla bezrobotnych,
- zaświadczenie z uczelni, które potwierdza studia,
- skrócone akty urodzenia dzieci, jeśli sprawujesz opiekę nad małoletnimi dziećmi,
- inne dokumenty z okresu ubezpieczenia.

Załącz oryginalne dokumenty lub ich kopie potwierdzone za zgodność z oryginałem przez notariusza, zagraniczną instytucję ubezpieczeniową albo przez konsula RP. Nie musisz jednak potwierdzać dokumentów wydanych przez archiwa lub inne jednostki, które przechowują dokumenty zlikwidowanych zakładów pracy.

Ważne!

Jeżeli już wyliczyliśmy Ci kapitał początkowy i wydaliśmy decyzję w tej sprawie, nie musisz ponownie przekazywać dokumentów dostarczonych do ustalenia tego kapitału, gdy starasz się o emeryturę. Podaj tylko numer sprawy kapitału początkowego we wniosku o emeryturę.

W jaki sposób udokumentować pracę w szczególnych warunkach w innym państwie członkowskim UE lub EFTA?

Aby udokumentować pracę w szczególnych warunkach w innym państwie UE lub EFTA, dostarcz nam zaświadczenie od pracodawcy z informacjami o:

- okresie zatrudnienia w szczególnych warunkach,
- rodzaju pracy, jaką wykonywałeś,
- tym, że wykonywałeś tę pracę stale i w pełnym wymiarze czasu pracy, który obowiązuje na danym stanowisku.

W jaki sposób udokumentować okresy ubezpieczenia w Polsce, jeżeli zaginęły świadectwa pracy, a zakłady pracy zostały już zlikwidowane?

Jeżeli starasz się o emeryturę i nie masz dokumentów, które potwierdzają Twoje zatrudnienie w Polsce, zwróć się o ich wydanie do swoich pracodawców, ich następców lub do archiwum, w którym znajduje się dokumentacja zlikwidowanego zakładu pracy.

Dokumenty, które potwierdzają zatrudnienie i zarobki, może wystawić także syndyk lub likwidator zakładu będącego w trakcie likwidacji. Często dokumentację zlikwidowanego zakładu pracy przejmował również wojewoda lub właściwy minister, który był organem założycielskim albo organem nadrzędnym zakładu pracy.

Pomocna przy poszukiwaniu miejsca przechowywania dokumentacji może okazać się nazwa przedsiębiorstwa. Przykładowo jeżeli w nazwie występuje określenie: „Wojewódzkie Przedsiębiorstwo...”, „Miejskie Zakłady...”, warto

zwrócić się do archiwów istniejących odpowiednio przy urzędzie wojewódzkim lub urzędzie miasta.

Dokumenty zlikwidowanych państwowych przedsiębiorstw lub zakładów pracy mogą znajdować się w zasobach Archiwum Ministerstwa Rozwoju (00–507 Warszawa, plac Trzech Krzyży 3/5). Wykaz zlikwidowanych zakładów, których dokumenty znajdują się w zasobach Archiwum Ministerstwa Rozwoju, znajdziesz na www.mr.bip.gov.pl, w zakładce [Rejstry].

Ważne!

Informację o miejscu przechowywania dokumentacji pracowniczej i płacowej części zlikwidowanych zakładów pracy możesz uzyskać także u nas. Baza zlikwidowanych zakładów dostępna jest w każdej naszej placówce oraz na www.zus.pl.

Dokumentów płacowych i osobowych możesz szukać też poprzez:

- Archiwum Państwowe – Archiwum Dokumentacji Osobowej i Płacowej w Milanówku (05–822 Milanówek, ul. Stefana Okrzei 1) – ewidencja dostępna jest na www.nowy.warszawa.ap.gov.pl w zakładce [Dokumentacja osobowa i płacowa] → [Wyszukiwarki];
- Archiwum Spółdzielcze Krajowej Rady Spółdzielczej w Warszawie (05–080 Mościska, ul. 3 Maja 101/103) – ewidencja dostępna jest na stronie Krajowej Rady Spółdzielczej www.krs.org.pl;
- Naczelnego Dyrektora Archiwów Państwowych (NDAP) – ewidencja dostępna jest na www.archiwa.gov.pl.

Jeżeli zakład pracy zatrudniał do 20 osób, zatrudnienie może potwierdzić nasza placówka, która jest właściwa ze względu na siedzibę firmy lub miejsce wykonywania pracy. Możemy potwierdzić także okres prowadzenia działalności na własny rachunek oraz okres wykonywania wolnego zawodu, w tym np. okres pracy właścicieli taksówek czy okres działalności twórczej i artystycznej.

Jeśli nie masz możliwości odnalezienia dokumentów zlikwidowanego zakładu pracy, możemy uznać Twoje okresy zatrudnienia na podstawie zeznań świadków, którzy pracowali w zlikwidowanym zakładzie pracy. Niestety nie wszystkie okresy zatrudnienia mogą być udowodnione w ten sposób.

Zeznaniami świadków może być udowodnione:

- zatrudnienie przed 15 listopada 1991 r., jeżeli pracowałeś w wymiarze minimum połowy pełnego etatu oraz miałeś skończone 15 lat;
- zatrudnienie po 15 listopada 1991 r., jeżeli wskutek powodzi w lipcu 1997 r. i w 2010 r. utraciłeś dokumenty;
- zatrudnienie młodocianych pracowników przed 1 stycznia 1975 r., gdy pracodawca nie ma dokumentacji i nie może potwierdzić, że zawarł umowę z daną osobą, albo potwierdzi, że zawierał umowy z młodocianymi

pracownikami, ale nie ma pełnej dokumentacji i nie może potwierdzić, że zatrudniał konkretnego młodocianego pracownika.

Jeżeli nie masz dokumentów, które potwierdzą Twoje zarobki, przy wyliczaniu emerytury przyjmujemy minimalne wynagrodzenie w danym okresie. Weźmiemy pod uwagę zarówno okres zatrudnienia, jak i wymiar etatu. Nie musisz wówczas składać żadnego wniosku. Wystarczy Twoje oświadczenie, że nie masz dokumentów, które potwierdzą zarobki. Sami ustalimy, za które lata należy przyjąć minimalne wynagrodzenie.

Transfer świadczeń

Czy możesz otrzymywać polską emeryturę lub rentę w innym państwie członkowskim UE lub EFTA, w którym mieszkasz?

Tak. Jeśli mieszkasz w innym państwie członkowskim UE lub EFTA, możesz otrzymywać świadczenie z ZUS na konto bankowe w miejscu zamieszkania. Świadczenie może być też wypłacane na konto bankowe w Polsce.

Ważne!

Jeśli chcesz otrzymywać świadczenie z ZUS w miejscu, w którym mieszkasz, powinieneś we wniosku o emeryturę albo rentę wskazać własne zagraniczne konto bankowe. Jeśli świadczenie jest już wypłacane w Polsce, możesz złożyć w u nas wniosek o transfer świadczenia za granicę.

Możesz także upoważnić inną osobę do odbioru Twojej emerytury lub renty. Jednak musi ona mieszkać w Polsce. Świadczenie wypłacamy do rąk własnych osoby upoważnionej (pocztą na jej adres zamieszkania).

Przykład

Pani Magdalena mieszka na Łotwie. Chce otrzymywać polską rentę z tytułu niezdolności do pracy na konto bankowe na Łotwie. Musi przesłać do ZUS odręcznie podpisany wniosek z informacją o numerze konta bankowego. Może wykorzystać w tym celu wniosek EZZ (wniosek o zmianę danych osoby zamieszkałej za granicą), który jest dostępny na www.zus.pl. Korespondencję powinna skierować do tego oddziału ZUS, który wypłaca jej świadczenie.

Czy poniesiesz koszt przesyłania świadczenia na Twoje konto w państwie UE lub EFTA, w którym mieszkasz?

Nie. Nie poniesiesz żadnych kosztów związanych z przekazywaniem przez nas świadczenia na konto bankowe w innym państwie członkowskim UE lub EFTA. Musisz jedynie uiścić opłaty bankowe, które wynikają z umowy prowadzenia rachunku bankowego, jaką zawarłeś ze swoim bankiem.

W jakiej walucie wypłacimy Twoje świadczenie na konto bankowe w innym państwie członkowskim UE lub EFTA?

Twoja emerytura lub renta jest przekazywana do banku obsługującego wypłatę świadczeń w złotych polskich (PLN). Następnie bank przelicza kwotę świadczenia na walutę Twojego rachunku bankowego według kursu na dzień przekazania świadczenia. I w tej walucie otrzymujesz świadczenie na swoje konto bankowe.

Obowiązki emerytów i rencistów mieszkających za granicą

Czy musisz nas powiadomić o Twoich zarobkach za granicą?

Jeżeli wypłacamy Ci emeryturę z tytułu osiągnięcia powszechnego wieku emerytalnego, **nie musisz** powiadamiać nas o swoich zarobkach z pracy albo działalności gospodarczej w innym państwie.

Musisz poinformować nas o tym, że pracujesz, w tym również za granicą, jeżeli pobierasz jedno z tych świadczeń:

- wcześniejszą emeryturę (emeryturę przyznaną w wieku niższym niż wiek emerytalny, który wynosi 60 lat dla kobiet i 65 lat dla mężczyzn),
- rentę z tytułu niezdolności do pracy,
- rentę rodzinną.

W tych sytuacjach Twoje przychody (również zagraniczne) mogą mieć wpływ na wysokość i na zawieszenie Twojego świadczenia. Jeżeli:

- nie przekroczysz 70% przeciętnego miesięcznego wynagrodzenia w Polsce – wypłacimy Ci pełne świadczenie,
- osiągniesz przychód pomiędzy 70% a 130% przeciętnego miesięcznego wynagrodzenia w Polsce – zmniejszymy Twoje świadczenie,
- przekroczysz 130% przeciętnego miesięcznego wynagrodzenia w Polsce – zawiesimy wypłatę Twojego świadczenia.

O czym powinieneś nas poinformować, jeśli pobierasz polską emeryturę lub rentę?

Jeśli pobierasz emeryturę lub rentę z ZUS, powinieneś poinformować nas o każdorazowej zmianie:

- miejsca zamieszkania,
- rachunku bankowego,
- wszystkich okoliczności, które mają wpływ na prawo do Twojego świadczenia, jego wysokość albo wypłatę, takich jak: kontynuowanie zatrudnienia, osiąganie przychodu za granicą, ukończenie nauki przez dziecko uprawnione do renty rodzinnej.

O co możemy Cię poprosić, jeśli mieszkasz w innym państwie UE lub EFTA?

Jeśli mieszkasz w innym państwie członkowskim UE lub EFTA, co pewien czas prosimy Cię, abyś potwierdził swoje prawo do pobierania świadczenia. W tym celu wysyłamy do Ciebie formularz „Oświadczenie osoby, która mieszka za granicą, o prawie do pobierania świadczenia emerytalno-rentowego” – o symbolach EMRG lub EMRG-1. Musisz go wypełnić, własnoręcznie czytelnie podpisać i przekazać do nas.

Jeżeli nie możesz samodzielnie podpisać formularza, to może go podpisać osoba, która sprawuje nad Tobą faktyczną opiekę. I to ona własnoręcznym podpisem i na własną odpowiedzialność potwierdzi istnienie Twojego prawa do pobierania świadczenia.

Własnoręczność podpisu Twojego lub osoby, która sprawuje nad Tobą faktyczną opiekę, musi zostać potwierdzona przez właściwy urząd lub przez osobę upoważnioną do takich poświadczeń w państwie, w którym mieszkasz. Podpis na formularzu może również potwierdzić upoważniony pracownik polskiej placówki dyplomatycznej lub konsularnej.

Jeżeli nie przekażesz nam wypełnionego i podpisanego formularza, możemy wstrzymać wypłatę Twojego świadczenia do czasu, aż dostarczysz nam oświadczenie.

Emerytury i renty dla osób, które mieszkają lub pracują w Wielkiej Brytanii

Jakie przepisy obowiązują Cię po wystąpieniu Wielkiej Brytanii i Irlandii Północnej z Unii Europejskiej?

31 grudnia 2020 r. zakończył się okres przejściowy wystąpienia Zjednoczonego Królestwa Wielkiej Brytanii i Irlandii Północnej z Unii Europejskiej. Od tego momentu, jeśli przemieszczasz się między Polską a Wielką Brytanią lub Irlandią Północną, Twoja ochrona ubezpieczeniowa jest realizowana na zasadach określonych umową o handlu i współpracy między Unią Europejską i Europejską Wspólnotą Energii Atomowej, z jednej strony, a Zjednoczonym Królestwem Wielkiej Brytanii i Irlandii Północnej, z drugiej strony.

Jeżeli w okresie przejściowym pracowałeś zarówno w Polsce, jak i w Wielkiej Brytanii, obowiązywały Cię zasady określone przepisami umowy o wystąpieniu Zjednoczonego Królestwa Wielkiej Brytanii i Irlandii Północnej z Unii Europejskiej i Europejskiej Wspólnoty Energii Atomowej.

Co gwarantują Ci przepisy tych umów?

Umowy te gwarantują Ci równe traktowanie, zachowanie praw nabytych, transfer świadczeń do miejsca zamieszkania w innym państwie. Pozwalają

też na wzajemne zaliczanie okresów ubezpieczenia dla celów ustalenia prawa do świadczeń i obliczenia ich wysokości.

Gdzie możesz złożyć wniosek o świadczenie z innego kraju i jak to świadczenie będziesz otrzymywać?

Nadal wniosek o świadczenie, które będzie wypłacać instytucja w innym państwie, możesz składać w instytucji ubezpieczeniowej państwa, w którym mieszkasz. Przekaze go ona do instytucji wypłacającej świadczenie. Instytucja wypłacająca świadczenie rozpatrzy Twoje uprawnienia do świadczenia zgodnie ze swoim ustawodawstwem i będzie Ci wypłacać świadczenie na wskazany przez Ciebie rachunek bankowy w państwie, w którym mieszkasz.

Przykład

Pan Andrzej pracował w Wielkiej Brytanii, a teraz mieszka w Polsce. Wniosek o brytyjską emeryturę lub rentę pan Andrzej może złożyć w ZUS, który przekaze go do brytyjskiej instytucji ubezpieczeniowej. Świadczenie brytyjskie pan Andrzej może otrzymywać na rachunek bankowy w Polsce.

Ważne!

Polska i brytyjska instytucja ubezpieczeniowa nie są zobowiązane wypłacać Ci świadczeń, np. emerytury, jeśli długość Twoich okresów ubezpieczenia w Wielkiej Brytanii wynosi mniej niż 1 rok i przy tym nie masz innego prawa do świadczeń.

Przykład

Pani Janina od 1 stycznia 2015 r. do 31 maja 2019 r. pracowała w Polsce, a następnie – od 1 czerwca 2019 r. do 30 czerwca 2021 r. – w Zjednoczonym Królestwie Wielkiej Brytanii. Wróciła do Polski 1 lipca 2021 r. i złożyła wniosek o rentę z tytułu niezdolności do pracy od 1 października 2021 r. Dzięki temu, że jej sprawa jest objęta umową wyjścia, wniosek zarówno o polskie, jak i brytyjskie świadczenie mogła złożyć w ZUS. Następnie ZUS prześle jej wniosek do instytucji brytyjskiej i rozpatrzy uprawnienia do polskiej renty z uwzględnieniem brytyjskich okresów ubezpieczenia potwierdzonych przez brytyjską instytucję ubezpieczeniową.

Podstawa prawna

- Ustawa z dnia 13 października 1998 r. o systemie ubezpieczeń społecznych (Dz.U. z 2021 r. poz. 423, z późn. zm.).
- Ustawa z dnia 17 grudnia 1998 r. o emeryturach i rentach z Funduszu Ubezpieczeń Społecznych (Dz.U. z 2021 r. poz. 291, z późn. zm.).
- Ustawa z dnia 19 grudnia 2008 r. o emeryturach pomostowych (Dz.U. z 2018 r. poz. 1924, z późn. zm.).

- Rozporządzenie Parlamentu Europejskiego i Rady (WE) nr 883/2004 z dnia 29 kwietnia 2004 r. w sprawie koordynacji systemów zabezpieczenia społecznego (Dz. Urz. UE L 166 z 30 kwietnia 2004 r., str. 1, z późn. zm.)
- Umowa z 17 października 2019 r. o wystąpieniu Zjednoczonego Królestwa Wielkiej Brytanii i Irlandii Północnej z Unii Europejskiej i Europejskiej Wspólnoty Energii Atomowej oraz umowa z 30 grudnia 2020 r. o handlu i współpracy między Unią Europejską i Zjednoczonym Królestwem Wielkiej Brytanii i Irlandii Północnej.

Emerytury i renty – państwa, z którymi Polska podpisała dwustronne umowy o zabezpieczeniu społecznym

Polska podpisała umowy dwustronne (bilateralne) o zabezpieczeniu społecznym: ze Stanami Zjednoczonymi, z Jugosławią (obecnie dotyczy: Bośni i Hercegowiny, Serbii i Czarnogóry), Kanadą, Quebeciem, Australią, Koreą Południową, Macedonią, Ukrainą, Izraelem, Turcją, Mongolią i Mołdawią. Jeżeli pracowałeś w Polsce i pracowałeś lub mieszkasz w jednym z tych krajów, umowy te są stosowane przy ustalaniu Twoich uprawnień emerytalno-rentowych.

Informacje ogólne

Czy musisz przyjechać do Polski, aby złożyć wniosek o emeryturę lub rentę z ZUS?

Nie. Jeżeli mieszkasz w kraju, z którym Polska ma umowę o zabezpieczeniu społecznym, nie musisz przyjeżdżać do Polski, aby złożyć wniosek o emeryturę lub rentę z ZUS. Możesz to zrobić w swojej instytucji ubezpieczenia społecznego lub przesać wniosek do właściwej placówki ZUS.

Wniosek o emeryturę lub rentę wypełnij na formularzu przeznaczonym dla danej umowy o zabezpieczeniu społecznym. Formularze wniosków znajdziesz na www.zus.pl.

Do wypełnionego wniosku dołącz wymagane dokumenty, na podstawie których ustalimy Twoje prawo do emerytury lub renty i obliczymy jej wysokość.

Przełącz nam oryginały dokumentów. Nie dotyczy to dokumentów wydanych przez archiwa lub inne jednostki. Możesz także złożyć kopie dokumentów, których zgodność z oryginałem poświadczy notariusz, instytucja ubezpieczeniowa państwa, w którym mieszkasz, albo konsul.

Ważne!

Jeżeli masz już ustalony kapitał początkowy, a do wniosku o wyliczenie go dołączyłeś dokumenty potwierdzające Twój okres ubezpieczenia, nie musisz ich ponownie nam przekazywać.

Która placówka ZUS rozpatrzy Twój wniosek o emeryturę lub rentę?

Jeżeli mieszkasz lub pracowałeś w państwie, z którym Polska ma umowę dwustronną o zabezpieczeniu społecznym, Twój wniosek rozpatrzy nasza

placówka wyznaczona do realizacji danej umowy. Poniżej znajdziesz adresy naszych placówek, które zajmują się umowami bilateralnymi:

Kanada, Quebec, Korea Południowa, Izrael, Turcja

I Oddział ZUS w Łodzi

Wydział Realizacji Umów Międzynarodowych

ul. Zamenhofska 2

90-431 Łódź

Australia

Oddział ZUS w Nowym Sączu

Wydział Realizacji Umów Międzynarodowych

ul. Węgierska 11

33-300 Nowy Sącz

USA, Macedonia, Bośnia i Hercegowina, Serbia, Czarnogóra

I Oddział ZUS w Warszawie

Wydział Realizacji Umów Międzynarodowych

ul. Senatorska 6/8

00-917 Warszawa

Ukraina, Mołdawia, Mongolia

Oddział ZUS w Rzeszowie

Wydział Realizacji Umów Międzynarodowych

al. Piłsudskiego 12

35-075 Rzeszów

Czy otrzymasz odrębne emerytury lub renty, czy jedną łączną emeryturę lub rentę?

Każde państwo wypłaca emeryturę i rentę za okresy ubezpieczenia w danym państwie. Jeśli mieszkasz i pracowałeś w kilku państwach, to otrzymasz z każdego z nich osobną emeryturę lub rentę. Musisz jednak spełnić warunki, które wynikają z przepisów emerytalnych lub rentowych danego państwa.

Wysokość Twojej emerytury lub renty wyliczy – na podstawie swoich przepisów – instytucja ubezpieczeniowa każdego z tych państw.

Przykład

Pani Zuzanna pracowała przez 5 lat w Polsce i przez 20 lat w Kanadzie. Teraz złożyła wniosek o emeryturę.

Pani Zuzanna może otrzymać 2 osobne emerytury – z każdego państwa, w którym pracowała – o ile spełni warunki przewidziane w przepisach polskich i kanadyjskich. Każde państwo wypłaci pani Zuzannie emeryturę za swoje okresy ubezpieczenia. Polska wypłaci emeryturę za 5 lat ubezpieczenia, a Kanada za 20 lat ubezpieczenia.

W jaki sposób udokumentować okres ubezpieczenia w Polsce, jeżeli zaginęły Ci świadectwa pracy, a zakłady pracy, w których pracowałeś, zostały zlikwidowane?

Informacje na ten temat znajdziesz w rozdziale „Emerytury i renty – państwa UE lub EFTA” na s. 30–32.

W jaki sposób ustalimy wysokość Twojej emerytury lub renty, jeżeli nie masz dokumentów, które potwierdzą wysokość Twoich zarobków?

Informacje na ten temat znajdziesz w rozdziale „Emerytury i renty – państwa UE lub EFTA” na s. 30–32.

Emerytura z ZUS

Jakie kryteria musisz spełnić, aby otrzymać emeryturę z Polski?

Jeżeli urodziłeś się po 31 grudnia 1948 r. i byłeś ubezpieczony w Polsce, emeryturę z ZUS otrzymasz na tzw. nowych zasadach.

Uzyskasz ją, gdy osiągniesz powszechny wiek emerytalny, który obowiązuje w Polsce i dla kobiet wynosi 60 lat, a dla mężczyzn – 65 lat.

Wyliczymy Ci emeryturę na nowych zasadach (przeczytasz o niej więcej w rozdziale „Emerytury i renty – państwa UE lub EFTA” na s. 23).

Przykład

Pan Józef mieszka i pracuje w USA, a wcześniej przez 14 lat pracował w Polsce. Urodził się 1 stycznia 1952 r. Chce złożyć wniosek o emeryturę z ZUS. Czy uwzględnimy okresy jego pracy w USA?

Nie. Do ustalenia prawa i wysokości emerytury na nowych zasadach uwzględnimy wyłącznie okres pracy pana Józefa w Polsce, czyli 14 lat. W związku z tym, że pan Józef urodził się po 31 grudnia 1948 r., nie będziemy sumować jego polskich i zagranicznych okresów ubezpieczenia.

Jeżeli urodziłeś się przed 1 stycznia 1949 r., emeryturę z ZUS otrzymasz na tzw. starych zasadach.

Aby ją otrzymać, musisz spełnić dwa warunki:

- osiągnąć wiek emerytalny, który obowiązuje w Polsce i dla kobiet wynosi 60 lat, a dla mężczyzn – 65 lat;
- mieć wymagany okres ubezpieczenia w Polsce, który dla kobiet wynosi 20 lat, a dla mężczyzn – 25 lat (do okresu ubezpieczenia zaliczymy okresy składkowe i nieskładkowe).

Jeżeli nie masz wymaganego okresu ubezpieczenia w Polsce, przyznamy Ci emeryturę na podstawie okresów ubezpieczenia w Polsce i w państwie, z którym Polska ma umowę o zabezpieczeniu społecznym. Emerytura będzie

jednak ustalona w wysokości proporcjonalnej. Oznacza to, że obliczymy stosunek polskich okresów ubezpieczenia do sumy polskich i zagranicznych okresów ubezpieczenia i wypłacimy Ci emeryturę tylko za okresy pracy w Polsce. Za okresy pracy w państwie, z którym Polska ma umowę o zabezpieczeniu społecznym, zapłaci to państwo.

Obliczymy:

- najpierw Twoją teoretyczną emeryturę na podstawie łącznego okresu ubezpieczenia w Polsce i za granicą,
- następnie Twoją proporcjonalną emeryturę.

Przykład

Pani Krystyna od 15 lat mieszka i pracuje w USA. W Polsce pracowała przez 14 lat. Urodziła się 1 grudnia 1948 r. W jaki sposób wyliczymy pani Krystynie emeryturę?

Ponieważ pani Krystyna nie ma wymaganego okresu ubezpieczenia w Polsce, abyśmy mogli przyznać jej emeryturę na starych zasadach, uznamy jej okres ubezpieczenia w USA. Do 14 lat ubezpieczenia w Polsce doliczymy 15 lat ubezpieczenia w USA, co razem da 29 lat ubezpieczenia. Wyliczymy najpierw emeryturę teoretyczną, czyli obliczymy, ile wynosiłaby emerytura pani Krystyny, gdyby te 29 lat pracowała w Polsce. Następnie obliczymy emeryturę proporcjonalną, czyli za faktyczny okres ubezpieczenia w Polsce. Zrobimy to przez obliczenie stosunku polskich okresów ubezpieczenia (14 lat) do łącznego okresu ubezpieczenia (29 lat).

Czy musisz rozwiązać umowę o pracę, aby otrzymać emeryturę z ZUS?

Tak. Aby otrzymać emeryturę z ZUS, musisz rozwiązać umowy o pracę ze wszystkimi pracodawcami, u których pracowałeś bezpośrednio przed nabyciem prawa do emerytury. Musisz również rozwiązać umowy o pracę z pracodawcami zagranicznymi w państwach, z którymi Polska ma umowę o zabezpieczeniu społecznym. W przeciwnym razie wypłata emerytury zostanie wstrzymana, do czasu aż rozwiążesz stosunek pracy i przedłożysz nam odpowiedni dokument, który potwierdzi ten fakt.

Ważne!

Gdy przyznamy Ci emeryturę w powszechnym wieku emerytalnym, możesz ponownie podjąć pracę. Twoje dochody nie będą miały wpływu na Twoją emeryturę (o sytuacji, w której dochody mają wpływ na świadczenie, przeczytasz na s. 33).

Ważne!

Jeżeli prowadzisz działalność gospodarczą w Polsce albo za granicą, nie musisz jej zakończyć, aby otrzymać emeryturę z ZUS.

Przykład

Pan Kazimierz ma 65 lat, pracuje w USA i zamierza ubiegać się o emeryturę z Polski. Abyśmy mogli wypłacać mu emeryturę, pan Kazimierz musi rozwiązać stosunek pracy z amerykańskim pracodawcą. Jeżeli po otrzymaniu emerytury z ZUS pan Kazimierz ponownie podejmie pracę w USA, nadal będziemy mu wypłacać polską emeryturę.

Ważne!

Zasada ta nie dotyczy osób, które pracują w Australii, ponieważ umowa o zabezpieczeniu społecznym między Polską a Australią obejmuje wyłącznie emerytury przyznawane z tytułu zamieszkania w Australii.

Renta z tytułu niezdolności do pracy z ZUS

Jakie kryteria musisz spełnić, aby otrzymać rentę z tytułu niezdolności do pracy z Polski?

Informacje na ten temat znajdziesz w rozdziale „Emerytury i renty – państwa UE lub EFTA” na s. 25–26.

Czy uwzględnimy okresy Twojej pracy za granicą przy ustalaniu prawa do renty z tytułu niezdolności do pracy?

Tak. Uwzględnimy okresy, w których byłeś zatrudniony w państwie, z którym Polska ma umowę o zabezpieczeniu społecznym, jeżeli okres Twojego ubezpieczenia w Polsce będzie niewystarczający, abyś mógł uzyskać rentę z tytułu niezdolności do pracy.

Ustalimy Ci rentę w wysokości proporcjonalnej. Oznacza to, że obliczymy stosunek polskich okresów ubezpieczenia do sumy polskich i zagranicznych okresów ubezpieczenia i wypłacimy Ci rentę tylko za okresy pracy w Polsce.

Ważne!

Zasada ta nie ma zastosowania wobec osób, które mieszkają w Australii. Jeśli mieszkasz w Australii, możesz uzyskać polską rentę z tytułu niezdolności do pracy, jeśli spełnisz warunki do renty wynikające z polskich przepisów.

Czy orzeczenie o niezdolności do pracy, które wystawi Ci lekarz orzecznik państwa, w którym mieszkasz, będzie wiążące dla ZUS?

Nie. Orzeczenie o niezdolności do pracy wystawia lekarz orzecznik ZUS – zgodnie z polskimi przepisami. Na podstawie tego orzeczenia wydajemy decyzję w sprawie Twojej renty.

Czy musisz przyjechać do Polski na badanie przez lekarza orzecznika ZUS?

Nie. Jeśli mieszkasz w państwie, z którym łączy Polskę dwustronna umowa o zabezpieczeniu społecznym (listę państw znajdziesz na s. 37), nie musisz

przyjeżdżać do Polski na badanie przez lekarza orzecznika ZUS. Może on ocenić stan Twojego zdrowia na podstawie dokumentacji medycznej, którą dołączysz do wniosku. Jeżeli dokumentacja medyczna jest niewystarczająca, lekarz orzecznik może zlecić wykonanie dodatkowych badań, które będą przeprowadzone w miejscu, w którym mieszkasz.

Czy musisz rozwiązać umowę o pracę, aby otrzymać rentę z ZUS?

Nie. Aby otrzymać rentę z ZUS, nie musisz rozwiązywać umowy o pracę. Musisz jednak informować nas o zarobkach, jakie osiągasz z pracy i prowadzonej działalności gospodarczej. Informacje na ten temat znajdziesz w rozdziale „Emerytury i renty – państwa UE lub EFTA” na s. 33.

Renta rodzinna z ZUS

Jakie warunki musisz spełnić, aby uzyskać rentę rodzinną z ZUS?

Informacje na ten temat znajdziesz w rozdziale „Emerytury i renty – państwa UE lub EFTA” na s. 28.

Czy przy ustalaniu renty rodzinnej uwzględnimy okresy, w których zmarły był zatrudniony za granicą?

Gdy ustalamy, czy zmarły w chwili śmierci spełniał warunki do przyznania mu emerytury na tzw. starych zasadach lub do renty z tytułu niezdolności do pracy, to możemy uwzględnić jego okresy ubezpieczenia w państwie, z którym Polska ma umowę o zabezpieczeniu społecznym – jeśli zmarły nie miał wystarczającego stażu polskiego.

W takiej sytuacji obliczymy rentę rodzinną w wysokości proporcjonalnej. Oznacza to, że obliczymy stosunek polskich okresów ubezpieczenia do sumy polskich i zagranicznych okresów ubezpieczenia i wypłacimy rentę rodzinną tylko za okresy zatrudnienia zmarłego w Polsce.

Emerytura i renta z amerykańskiego systemu ubezpieczenia społecznego

Czy amerykańska emerytura lub renta może wpłynąć na wysokość Twojej polskiej emerytury lub renty?

Nie. Emerytura lub renta z innego kraju, z którym Polska ma umowę o zabezpieczeniu społecznym, nie wpływa na wysokość polskiej emerytury lub renty. Dlatego nie zmniejszymy wysokości Twojej emerytury lub renty ani też nie wstrzymamy jej wypłaty, jeśli otrzymujesz amerykańską emeryturę lub rentę.

Czy polska emerytura lub renta może wpłynąć na wysokość Twojego amerykańskiego świadczenia?

Tak. Jeżeli otrzymujesz z ZUS emeryturę lub rentę ustaloną wyłącznie na podstawie polskiego okresu ubezpieczenia, w niektórych przypadkach może to powodować zmniejszenie amerykańskiej emerytury lub renty.

W USA obowiązuje ustawa Windfall Elimination Provision (WEP; klauzula eliminująca nieoczekiwany dochód), na podstawie której amerykańskie świadczenie może zostać zmniejszone.

Przepisy WEP dotyczą osób, które otrzymują jednocześnie:

- amerykańską emeryturę lub rentę ustaloną na podstawie wyłącznie okresów ubezpieczenia w USA,
- zagraniczną emeryturę lub rentę ustaloną na podstawie wyłącznie okresów ubezpieczenia w jednym państwie (np. polską emeryturę lub rentę ustaloną na podstawie wyłącznie polskich okresów ubezpieczenia).

Przepisy WEP nie dotyczą:

- osób, które otrzymują proporcjonalną amerykańską emeryturę lub rentę, ustaloną z tytułu łączonych okresów ubezpieczenia w USA i Polsce (nawet jeśli polska emerytura lub renta jest ustalona w pełnej wysokości na podstawie wyłącznie polskich okresów ubezpieczenia);
- osób, które otrzymują proporcjonalną polską emeryturę lub rentę, ustaloną z tytułu łączonych okresów ubezpieczenia w Polsce i w USA;
- osób, które mają co najmniej 30 lat „znaczących zarobków”, od których były odprowadzane składki do amerykańskiego systemu Social Security;
- osób, które otrzymują renty rodzinne.

Ważne!

Zmniejszanie amerykańskiej emerytury lub renty osobom, które jednocześnie otrzymują emeryturę lub rentę z innego kraju niż USA, wynika z wewnętrznych przepisów amerykańskich. Umowa o zabezpieczeniu społecznym między Polską a USA nie ma wpływu na wewnętrzne przepisy USA.

Szczegółowych informacji o zasadach zmniejszania emerytur lub rent amerykańskich może udzielić amerykańska instytucja ubezpieczeniowa Social Security Administration.

Transfer świadczeń

W jaki sposób prześlemy Ci emeryturę lub rentę?

Emeryturę lub rentę z ZUS możesz otrzymywać:

- na rachunek bankowy w kraju, w którym obecnie mieszkasz;
- na rachunek bankowy w Polsce;
- przekazem pocztowym na adres w Polsce, który może odebrać osoba przez Ciebie upoważniona.

Jeżeli chcesz otrzymywać emeryturę lub rentę na rachunek bankowy za granicą, podaj nam cały numer Twojego rachunku bankowego do przelewów międzynarodowych.

Ważna informacja dla osób mieszkających w USA

Abyś nie ponosił opłat bankowych pobieranych przez banki w USA, zalecamy, by przelewy były realizowane w formie elektronicznego przelewu ACH „DIRECT DEPOSIT”.

Jeżeli na Twój rachunek bankowy w USA można robić przelewy ACH „DIRECT DEPOSIT”, podaj nam kod identyfikacyjny banku macierzystego w USA, który prowadzi Twój rachunek bankowy – właściwy dla przelewów w tej formie.

Należności nie mogą być realizowane metodą ACH „DIRECT DEPOSIT”, jeśli korzystasz – przy realizowaniu przelewów na Twój rachunek bankowy – z banku pośredniczącego (banku korespondenta).

Kiedy nie otrzymasz emerytury z ZUS na zagraniczny rachunek bankowy?

Umowy o zabezpieczeniu społecznym między Polską a innymi państwami nie obejmują:

- emerytur pomostowych,
- nauczycielskich świadczeń kompensacyjnych,
- świadczeń przedemerytalnych.

Jeśli otrzymujesz jedno z tych świadczeń, to możemy je przesłać jedynie na Twój rachunek bankowy w Polsce lub przekazem pocztowym do rąk własnych osoby upoważnionej, która mieszka w Polsce. Nie prześlemy tego świadczenia na Twój zagraniczny rachunek bankowy.

Gdzie możesz złożyć wniosek o emeryturę lub rentę z ZUS, jeśli mieszkasz i pracujesz w kraju, z którym Polska nie ma umowy o zabezpieczeniu społecznym?

Jeżeli mieszkasz w kraju, z którym Polska nie ma umowy o zabezpieczeniu społecznym, wniosek o polską emeryturę lub rentę możesz złożyć w ZUS osobiście lub przesłać nam pocztą. Twój wniosek rozpatrzy nasza placówka właściwa ze względu na Twoje ostatnie miejsce zameldowania na pobyt stały w Polsce.

Podstawa prawna

- Ustawa z dnia 13 października 1998 r. o systemie ubezpieczeń społecznych (Dz.U. z 2021 r. poz. 423).
- Ustawa z dnia 17 grudnia 1998 r. o emeryturach i rentach z Funduszu Ubezpieczeń Społecznych (Dz.U. z 2021 r. poz. 291, z późn. zm.).
- Ustawa z dnia 19 grudnia 2008 r. o emeryturach pomostowych (Dz.U. z 2018 r. poz. 1924, z późn. zm.).

Obowiązujące dwustronne umowy o zabezpieczeniu społecznym

Państwo	Umowa o zabezpieczeniu społecznym
Jugosławia	umowa o ubezpieczeniu społecznym między Rządem Polskiej Rzeczypospolitej Ludowej a Rządem Federacyjnej Ludowej Republiki Jugosławii z 16 stycznia 1958 r. (obowiązuje w odniesieniu do Bośni i Hercegowiny, Czarnogóry i Serbii)
Macedonia	umowa o zabezpieczeniu społecznym między Rzeczpospolitą Polską a Republiką Macedonii, podpisana w Warszawie 6 kwietnia 2006 r., oraz porozumienie administracyjne w sprawie stosowania tej umowy, podpisane 27 czerwca 2007 r. (obowiązuje od 1 lipca 2007 r.)
USA	umowa o zabezpieczeniu społecznym między Rzeczpospolitą Polską a Stanami Zjednoczonymi Ameryki, podpisana w Warszawie 2 kwietnia 2008 r., oraz porozumienie administracyjne w sprawie stosowania tej umowy, podpisane w tym samym dniu (obowiązuje od 1 marca 2009 r.)
Kanada	umowa o zabezpieczeniu społecznym między Rzeczpospolitą Polską a Kanadą, podpisana w Warszawie 2 kwietnia 2008 r., oraz porozumienie administracyjne w sprawie stosowania tej umowy, podpisane w tym samym dniu (obowiązuje od 1 października 2009 r.)
Quebec	porozumienie o zabezpieczeniu społecznym Rzeczpospolitą Polską a Quebeciem, podpisane w Quebecu 3 czerwca 2015 r., oraz porozumienie administracyjne w sprawie stosowania tego porozumienia, podpisane w tym samym dniu (obowiązuje od 1 września 2018 r.)
Korea Południowa	umowa o zabezpieczeniu społecznym między Rzeczpospolitą Polską a Republiką Korei [Koreą Południową], podpisana w Warszawie 25 lutego 2009 r., oraz porozumienie administracyjne w sprawie stosowania tej umowy, podpisane w tym samym dniu (obowiązuje od 1 marca 2010 r.)
Australia	umowa o zabezpieczeniu społecznym między Rzeczpospolitą Polską a Australią, podpisana w Warszawie 7 października 2009 r., oraz porozumienie administracyjne w sprawie stosowania tej umowy, podpisane w tym samym dniu (obowiązuje od 1 października 2010 r.)
Ukraina	umowa o zabezpieczeniu społecznym między Rzeczpospolitą Polską a Ukrainą, podpisana w Warszawie 18 maja 2012 r., oraz porozumienie administracyjne w sprawie stosowania tej umowy, podpisane w tym samym dniu (obowiązuje od 1 stycznia 2014 r.)
Mołdawia	umowa o zabezpieczeniu społecznym między Rzeczpospolitą Polską a Republiką Mołdawii, podpisana w Warszawie 9 września 2013 r., oraz porozumienie administracyjne w sprawie stosowania tej umowy, podpisane w tym samym dniu (obowiązuje od 1 grudnia 2014 r.)
Mongolia	umowa między Rzeczpospolitą Polską a Mongolią o zabezpieczeniu społecznym, podpisana w Warszawie 24 stycznia 2018 r., oraz porozumienie administracyjne w sprawie stosowania tej umowy, podpisane w tym samym dniu (obowiązuje od 1 lipca 2019 r.)

Państwo	Umowa o zabezpieczeniu społecznym
Izrael	umowa między Rzeczpospolitą Polską a Państwem Izrael o zabezpieczeniu społecznym, podpisana w Jerozolimie 22 listopada 2016 r., oraz porozumienie administracyjne w sprawie stosowania tej umowy, podpisane w tym samym dniu (obowiązuje od 1 maja 2021 r.)
Turcja	umowa między Rzeczpospolitą Polską a Republiką Turcji o zabezpieczeniu społecznym, podpisana w Warszawie 17 października 2017 r., oraz porozumienie administracyjne w sprawie stosowania tej umowy, podpisane w tym samym dniu (obowiązuje od 1 czerwca 2021 r.)
Turcja	umowa między Rzeczpospolitą Polską a Republiką Turcji o zabezpieczeniu społecznym, podpisana w Warszawie 17 października 2017 r., oraz porozumienie administracyjne w sprawie stosowania tej umowy, podpisane w tym samym dniu (obowiązuje od 1 czerwca 2021 r.)

Zasiłki

Świadczenia pieniężne z powodu choroby

Świadczenia pieniężne z powodu choroby dla pracownika, który pracuje w innym państwie członkowskim UE lub EFTA

Czy otrzymasz świadczenia pieniężne w razie choroby, np. zasiłek chorobowy, jeśli zmienisz kraj zatrudnienia w UE lub EFTA?

Jeśli zmienisz kraj zatrudnienia w UE lub EFTA i zachorujesz, otrzymasz pieniężne świadczenia chorobowe, nawet gdy okres ubezpieczenia w tym kraju jest za krótki. Musisz jednak mieć odpowiednie wcześniejsze okresy ubezpieczenia w państwie UE lub EFTA, w którym poprzednio byłeś ubezpieczony.

Wówczas instytucja ubezpieczeniowa kraju, w którym obecnie jesteś ubezpieczony, uwzględni Twoje okresy ubezpieczenia, czyli zatrudnienia lub pracy na własny rachunek, w kraju wcześniejszego ubezpieczenia. Warunkiem wypłaty świadczenia jest wystarczająca – zgodnie z przepisami – suma okresów ubezpieczenia w obecnym i poprzednim kraju.

W niektórych krajach do świadczeń chorobowych uprawniają Cię również okresy zamieszkania. Wtedy to okresy zamieszkania będą sumowane. Jest to zasada sumowania okresów ubezpieczenia lub zamieszkania.

Ważne!

Ubezpieczenie w innym państwie członkowskim UE lub EFTA jest traktowane na równi z ubezpieczeniem w kraju, w którym obecnie pracujesz.

Jaki dokument musisz przedstawić, aby właściwa instytucja ubezpieczeniowa uwzględniła Twoje okresy ubezpieczenia w innym państwie członkowskim UE lub EFTA?

Jeżeli byłeś ubezpieczony lub mieszkałeś w innym państwie członkowskim UE lub EFTA, powinieneś to zgłosić do właściwej instytucji ubezpieczeniowej w kraju, w którym obecnie pracujesz. Jeżeli okres ubezpieczenia lub zamieszkania w tym kraju jest niewystarczający, abyś otrzymał świadczenie, jego instytucja ubezpieczeniowa zwróci się do instytucji kraju, w którym poprzednio byłeś ubezpieczony, o potwierdzenie tamtejszych okresów pracy lub zamieszkania. Instytucja kraju, w którym poprzednio byłeś ubezpieczony, wystawi Ci zaświadczenie o okresach ubezpieczenia lub zamieszkania na dokumencie elektronicznym SED S041 – odpowiedź na wniosek o podanie okresów – rodzaj ryzyka ubezpieczeniowego: choroba, macierzyństwo lub ojcostwo; i przekaże właściwej instytucji ubezpieczeniowej, która wypłaci Ci świadczenie chorobowe.

Ubezpieczenie chorobowe dla pracownika, który wyjedzie turystycznie lub czasowo do innego państwa członkowskiego UE lub EFTA

Czy otrzymasz świadczenie chorobowe, jeśli wyjedziesz czasowo do innego państwa członkowskiego UE lub EFTA i tam zachorujesz?

Tak. Jeśli wyjedziesz czasowo do innego państwa członkowskiego UE lub EFTA i tam zachorujesz, otrzymasz pieniężne świadczenie chorobowe z kraju, w którym jesteś ubezpieczony. Musisz jednak spełnić warunki określone w przepisach prawa tego kraju.

Co musisz zrobić, aby otrzymać świadczenie chorobowe, jeśli mieszkasz lub przebywasz w innym państwie członkowskim UE lub EFTA, niż jesteś ubezpieczony, i zachorujesz?

Jeśli czasowo wyjedziesz do innego państwa członkowskiego UE lub EFTA i tam zachorujesz, musisz iść do lekarza po zaświadczenie o niezdolności do pracy. Lekarz wystawi Ci je zgodnie z obowiązującymi przepisami w tym kraju. Następnie musisz przekazać to zaświadczenie płatnikowi świadczenia, czyli swojemu pracodawcy lub właściwej instytucji ubezpieczeniowej. Możesz dostarczyć je osobiście lub przesać pocztą – w terminie określonym przez przepisy państwa, w którym jesteś ubezpieczony.

Na podstawie zaświadczenia o niezdolności do pracy, które otrzymasz w kraju, w którym mieszkasz lub przebywasz, pracodawca albo właściwa instytucja ubezpieczeniowa kraju, w którym jesteś ubezpieczony, wypłaci Ci świadczenie. Wypłata świadczenia nastąpi zgodnie z przepisami kraju, w którym jesteś ubezpieczony.

Ważne!

Właściwa instytucja ubezpieczeniowa potraktuje chorobę w innym państwie członkowskim UE lub EFTA tak, jakby miała ona miejsce w kraju, w którym jesteś ubezpieczony. Oznacza to, że masz wówczas takie same prawa do świadczeń i otrzymasz je na takich samych zasadach, jak gdybyś zachorował w kraju, w którym jesteś ubezpieczony.

Czy istnieje specjalny druk zaświadczenia o chorobie dla osoby, która jest ubezpieczona w innym państwie członkowskim UE lub EFTA?

Nie. Nie ma specjalnego druku zaświadczenia o chorobie dla osoby, która jest ubezpieczona w innym państwie członkowskim UE lub EFTA. Jeśli mieszkasz lub przebywasz w innym kraju niż kraj, w którym jesteś ubezpieczony, lekarz wystawi Ci zaświadczenie o chorobie na druku obowiązującym w kraju, w którym jest ono wystawiane.

Czy zaświadczenie lekarskie wystawione w języku urzędowym innego państwa członkowskiego UE lub EFTA jest akceptowane przez płatnika świadczenia chorobowego?

Tak. Płatnik świadczenia chorobowego (czyli pracodawca lub właściwa instytucja ubezpieczeniowa) akceptuje zaświadczenia lekarskie wystawione w języku urzędowym innego państwa członkowskiego UE lub EFTA. Dokument sporządzony zgodnie z przepisami kraju, w którym był wystawiony, jest uznawany na równych prawach z dokumentem wystawionym w kraju ubezpieczenia. Jednak musi zawierać informacje, które są potrzebne płatnikowi świadczenia chorobowego, aby mógł wypłacić świadczenie.

Ważne!

Akceptujemy zaświadczenia lekarskie, które zawierają następujące informacje: nazwę zagranicznego zakładu leczniczego lub imię i nazwisko zagranicznego lekarza, datę wystawienia i podpis oraz początkową i końcową datę niezdolności do pracy.

Czy musisz tłumaczyć na swój koszt zaświadczenie lekarskie wystawione w języku urzędowym innego państwa członkowskiego UE lub EFTA?

Nie musisz tłumaczyć zaświadczenia lekarskiego wystawionego w języku urzędowym innego państwa członkowskiego UE lub EFTA. Koszt przetłumaczenia tego dokumentu pokrywa płatnik świadczenia (czyli pracodawca lub właściwa instytucja ubezpieczeniowa).

Jaki dokument powinieneś przekazać płatnikowi świadczenia, jeżeli lekarze w państwie członkowskim UE lub EFTA, w którym mieszkasz lub przebywasz, nie wystawiają zaświadczeń lekarskich?

Jeżeli lekarze w jakimś państwie członkowskim UE lub EFTA nie wydają zaświadczeń lekarskich – tak jest np. w Holandii – a instytucja ubezpieczeniowa wymaga takiego zaświadczenia, aby wypłacić Ci świadczenie chorobowe, zwróć się do instytucji ubezpieczeniowej kraju, w którym mieszkasz lub przebywasz. Lekarz tej instytucji oceni stan Twojego zdrowia i w razie potrzeby wyda Ci zaświadczenie o niezdolności do pracy z powodu choroby. Następnie instytucja ta przekaze to zaświadczenie do właściwej instytucji w kraju, który wypłaca świadczenie.

Czy właściwa instytucja ubezpieczeniowa może Cię skontrolować, jeśli mieszkasz lub przebywasz w innym państwie członkowskim UE lub EFTA?

Tak. Właściwa instytucja ubezpieczeniowa może Cię skontrolować, nawet gdy przebywasz w innym państwie członkowskim UE lub EFTA. W tym celu zwraca się do instytucji tego kraju, aby przeprowadziła kontrolę lekarską. Instytucja kraju, w którym mieszkasz lub przebywasz, przeprowadzi kontrolę zgodnie z własnymi przepisami.

Zasiłek macierzyński

Zasiłek macierzyński dla ubezpieczonej, która w czasie ciąży wyjedzie do innego państwa członkowskiego UE lub EFTA i tam urodzi dziecko

Czy masz prawo do zasiłku macierzyńskiego?

Tak. Jeżeli jesteś ubezpieczona, w ciąży wyjedziesz do innego państwa członkowskiego UE lub EFTA i tam urodzisz dziecko, będziesz miała prawo do zasiłku macierzyńskiego, tak jakbyś urodziła dziecko w kraju, w którym jesteś ubezpieczona. Musisz jednak spełnić warunki określone w przepisach tego kraju.

Ważne!

Zasiłek macierzyński wypłaca pracodawca lub właściwa instytucja ubezpieczeniowa kraju, w którym jesteś ubezpieczona.

W której instytucji powinnaś złożyć wniosek o zasiłek macierzyński?

Wniosek o zasiłek macierzyński wraz z wymaganymi dokumentami powinnaś złożyć u swojego pracodawcy lub we właściwej instytucji ubezpieczeniowej w kraju, w którym jesteś ubezpieczona. Jeśli złożysz go w instytucji ubezpieczeniowej kraju, w którym mieszkasz lub przebywasz, to ona przekaże wniosek do właściwej instytucji ubezpieczeniowej.

Czy instytucja, która wypłaca zasiłek macierzyński, uzna dokumenty wystawione w innym państwie członkowskim UE lub EFTA?

Tak. Instytucja, która wypłaca zasiłek macierzyński, uzna dokumenty wystawione w innym państwie członkowskim UE lub EFTA, np. zagraniczny akt urodzenia.

Ważne!

Dokumenty sporządzone w języku urzędowym innego państwa UE lub EFTA możesz przekazać bez tłumaczenia na język urzędowy kraju instytucji, która wypłaca świadczenie.

Zasiłek macierzyński dla ubezpieczonej, która wyjedzie do innego państwa członkowskiego UE lub EFTA

Czy nadal będziesz otrzymywać zasiłek macierzyński, jeżeli wyjedziesz do innego państwa członkowskiego UE lub EFTA?

Tak. Jeżeli otrzymujesz zasiłek macierzyński w państwie, w którym jesteś ubezpieczona, i wyjedziesz do innego państwa członkowskiego UE lub EFTA, nadal będziesz otrzymywała to świadczenie. Zasiłek wypłacamy na rachunek bankowy w państwie, w którym jesteś ubezpieczona. Jeśli chcesz go otrzymywać za granicą, złóż u pracodawcy lub w instytucji, która wypłaca Twój zasiłek, wniosek z nowym numerem konta bankowego w innym państwie członkowskim UE lub EFTA, na który mamy wypłacać Twoje świadczenie.

Ważne!

Pracodawca lub instytucja ubezpieczeniowa wypłacają świadczenie w walucie swojego kraju. Jeżeli rachunek bankowy jest prowadzony w innej walucie, wówczas bank przelicza świadczenie na walutę rachunku bankowego.

Zasiłek macierzyński dla ubezpieczonej,
która pracowała w kilku państwach członkowskich UE lub EFTA

Która instytucja wypłaci zasiłek macierzyński?

Zasiłek macierzyński wypłaca zawsze instytucja właściwa w państwie, w którym jesteś ubezpieczona.

Czy otrzymasz zasiłek macierzyński, jeżeli pracujesz w państwie członkowskim UE lub EFTA krócej niż przez wymagany okres zatrudnienia, aby przyznać to świadczenie?

To zależy od tego, czy będziesz miała odpowiednio długi staż ubezpieczenia w obu państwach, czyli w państwie, w którym pracujesz teraz, i w państwie, w którym pracowałaś poprzednio.

Ważne!

Jeżeli okres ubezpieczenia w danym państwie członkowskim UE lub EFTA jest niewystarczający do wypłaty zasiłku macierzyńskiego, wówczas właściwa instytucja ubezpieczeniowa uwzględni okresy ubezpieczenia z kraju, w którym byłaś zatrudniona poprzednio.

Ile wynosi zasiłek macierzyński?

Wysokość zasiłku macierzyńskiego regulują wewnętrzne przepisy prawa każdego państwa członkowskiego UE lub EFTA. Każde państwo określa swoje własne zasady przyznawania zasiłków, w tym prawo do nich, ich wysokość i okres wypłaty.

Zasiłek pogrzebowy

Czy przysługuje Ci zasiłek pogrzebowy, jeżeli zmarły członek Twojej rodziny został pochowany w innym państwie członkowskim UE lub EFTA niż to, w którym był ubezpieczony?

Tak. Przysługuje Ci zasiłek pogrzebowy, nawet jeżeli zmarły członek Twojej rodziny został pochowany w innym państwie członkowskim UE lub EFTA niż kraj, w którym był ubezpieczony.

Co do zasady zasiłek pogrzebowy wypłaci instytucja ubezpieczeniowa, w której był ubezpieczony zmarły. Jeżeli zmarły był emerytem, to zasiłek pogrzebowy wypłaci instytucja, która wypłacała emeryturę.

W której instytucji ubezpieczeniowej powinieneś złożyć wniosek o zasiłek pogrzebowy, jeżeli mieszkasz lub przebywasz w innym państwie członkowskim UE lub EFTA, niż mieszkał zmarły członek Twojej rodziny?

Jeśli mieszkasz lub przebywasz w innym państwie członkowskim UE lub EFTA, niż mieszkał zmarły członek Twojej rodziny, złóż wniosek o zasiłek pogrzebowy:

- bezpośrednio do właściwej instytucji ubezpieczeniowej, w której był ubezpieczony zmarły;
- za pośrednictwem instytucji ubezpieczeniowej kraju, w którym mieszkasz lub przebywasz, która przekaże go do właściwej instytucji ubezpieczeniowej; wówczas pracownik tej instytucji wypełni na Twoją prośbę dokument elektroniczny SED M030 – wniosek o przyznanie świadczeń z tytułu śmierci.

Do wniosku dołącz dokumenty wymagane przez właściwą instytucję, która wypłaci zasiłek (np. akt zgonu, rachunki poniesionych kosztów pogrzebu, dokument potwierdzający pokrewieństwo ze zmarłym).

Czy dokumenty załączone do wniosku o zasiłek musisz przetłumaczyć na język urzędowy kraju, którego instytucja wypłaca zasiłek pogrzebowy?

Nie. Dokumenty, które są sporządzone w jednym z urzędowych języków UE lub EFTA, nie muszą być tłumaczone na język urzędowy instytucji wypłacającej zasiłek pogrzebowy.

Czy otrzymasz zasiłek pogrzebowy na swoje konto bankowe, jeśli mieszkasz w innym państwie członkowskim UE lub EFTA niż zmarły członek Twojej rodziny?

Tak. Właściwa instytucja ubezpieczeniowa wypłaci zasiłek pogrzebowy na wskazane przez Ciebie we wniosku konto bankowe w dowolnym państwie członkowskim UE lub EFTA. Bank przeliczy kwotę zasiłku na walutę rachunku bankowego.

Brexit – Wystąpienie Zjednoczonego Królestwa Wielkiej Brytanii i Irlandii Północnej z Unii Europejskiej z dniem 31 stycznia 2020 r.

Czy po Brexicie zmieniły się zasady w zakresie świadczeń pieniężnych z ubezpieczenia społecznego w razie choroby i macierzyństwa oraz zasiłku pogrzebowego?

Nie. Zasady te są takie same jak w stosunku do kraju UE lub EFTA.

Podstawa prawna

- Ustawa z dnia 13 października 1998 r. o systemie ubezpieczeń społecznych (Dz.U. z 2021 r. poz. 423, z późn. zm.).
- Ustawa z dnia 25 czerwca 1999 r. o świadczeniach pieniężnych z ubezpieczenia społecznego w razie choroby i macierzyństwa (Dz.U. z 2021 r. poz. 1133, z późn. zm.).
- Ustawa z dnia 30 października 2002 r. o ubezpieczeniu społecznym z tytułu wypadków przy pracy i chorób zawodowych (Dz.U. z 2019 r. poz. 1205, z późn. zm.).
- Rozporządzenie Parlamentu Europejskiego i Rady (WE) nr 883/2004 z dnia 29 kwietnia 2004 r. w sprawie koordynacji systemów zabezpieczenia społecznego (Dz. Urz. UE L 166 z 30 kwietnia 2004 r., str. 1, z późn. zm.).
- Rozporządzenie Parlamentu Europejskiego i Rady (WE) nr 987/2009 z dnia 16 września 2009 r. dotyczące wykonywania rozporządzenia (WE) nr 883/2004 w sprawie koordynacji systemów zabezpieczenia społecznego (Dz. Urz. UE L 284 z 30 października 2009 r., str. 1, z późn. zm.).
- Umowa o wystąpieniu Zjednoczonego Królestwa Wielkiej Brytanii i Irlandii Północnej z Unii Europejskiej i Europejskiej Wspólnoty Energii Atomowej (Dz. Urz. UE C 384 I z dnia 12 listopada 2019 r.).
- Umowa o handlu i współpracy między Unią Europejską i Europejską Wspólnotą Energii Atomowej, z jednej strony, a Zjednoczonym Królestwem Wielkiej Brytanii i Irlandii Północnej z drugiej strony (Dz. Urz. UE L 444 z dnia 31 grudnia 2020 r.).

Świadczenia zdrowotne

Zasady leczenia w innym państwie członkowskim UE lub EFTA

Czy możesz korzystać z leczenia, jeśli przebywasz w innym państwie członkowskim UE lub EFTA?

Tak. Jeśli jesteś ubezpieczony i przebywasz w innym państwie członkowskim UE lub EFTA, możesz korzystać z leczenia. Leczenie musi być jednak uznane za niezbędne z medycznego punktu widzenia.

Ważne!

Nie ma wykazu świadczeń zdrowotnych, które są niezbędne z medycznego punktu widzenia. Każde świadczenie może być uznane jako niezbędne. Decyduje o tym lekarz.

Czy Twoje leczenie podczas pobytu w innym państwie członkowskim UE lub EFTA jest bezpłatne?

Tak. Jeśli zachorujesz lub będziesz miał wypadek podczas pobytu w innym państwie członkowskim UE lub EFTA, leczenie będzie bezpłatne.

Ważne!

Bezpłatne leczenie obejmuje również członków Twojej rodziny, których zgłosiłeś do ubezpieczenia zdrowotnego.

Jaki dokument musisz okazać, aby bezpłatnie korzystać z leczenia podczas pobytu w innym państwie członkowskim UE lub EFTA?

Abyś mógł bezpłatnie skorzystać z leczenia podczas pobytu w innym państwie członkowskim UE lub EFTA, musisz okazać dowód ubezpieczenia – Europejską Kartę Ubezpieczenia Zdrowotnego (EKUZ).

Jeśli nie masz EKUZ, będziesz musiał zapłacić za leczenie.

Czy otrzymasz zwrot kosztów leczenia w innym państwie członkowskim UE lub EFTA?

Tak. Możesz wystąpić o zwrot kosztów leczenia w innym państwie członkowskim UE lub EFTA po powrocie do kraju.

Aby otrzymać zwrot kosztów leczenia, pokaż rachunek za leczenie oraz inne wymagane dokumenty. Dodatkowo mogą być potrzebne: skierowania, transgraniczne recepty, inne dokumenty medyczne.

Informacje o tym, jakich dokumentów wymaga Narodowy Fundusz Zdrowia (NFZ), znajdziesz na www.kpk.nfz.gov.pl.

Ważne!

Zwrot kosztów leczenia może być częściowy lub całkowity. Zasady zwrotu kosztów leczenia określa państwo, w którym jesteś ubezpieczony.

Czy możesz wyjechać na leczenie do innego państwa członkowskiego UE lub EFTA?

Tak. Możesz wyjechać do innego państwa członkowskiego UE lub EFTA, by tam podjąć leczenie. Wcześniej musisz jednak uzyskać zgodę instytucji ubezpieczeniowej na leczenie w innym państwie członkowskim UE lub EFTA. Prawo do leczenia z ubezpieczenia zdrowotnego w innym państwie członkowskim UE lub EFTA potwierdzają dokumenty S1, S2, DA1, S3. Omawiamy je w kolejnych podrozdziałach.

Czy musisz płacić za dokumenty, które potwierdzają Twoje prawo do leczenia?

Nie. NFZ bezpłatnie wydaje dokumenty, które potwierdzają prawo do leczenia.

Co to jest „prawo do pełnego zakresu świadczeń” w państwie, w którym mieszkasz?

Prawo do pełnego zakresu świadczeń uprawnia Cię do korzystania z leczenia w kraju, w którym mieszkasz, mimo że jesteś ubezpieczony w innym państwie członkowskim UE lub EFTA.

Czy możesz bezpłatnie skorzystać z transportu medycznego do Polski?

Nie. NFZ nie pokrywa kosztów transportu medycznego do Polski. Aby uniknąć obciążenia takimi kosztami, wykup przed wyjazdem dodatkowo prywatne ubezpieczenie zdrowotne.

Jeżeli jednak przewidywane koszty transportu i leczenia w kraju, w którym jesteś ubezpieczony, są niższe od leczenia za granicą, NFZ może zgodzić się na pokrycie kosztów transportu medycznego do Polski. Aby otrzymać taką zgodę, trzeba złożyć wniosek we właściwym oddziale wojewódzkim NFZ.

Ważne!

NFZ nie pokrywa kosztów transportu zmarłego do Polski.

Europejska Karta Ubezpieczenia Zdrowotnego (EKUZ)

Co to jest EKUZ i w jakim celu jest wydawana?

EKUZ – czyli Europejska Karta Ubezpieczenia Zdrowotnego – potwierdza, że Ty lub członkowie Twojej rodziny jesteście ubezpieczeni.

EKUZ uprawnia również do korzystania z niezbędnego leczenia podczas pobytu w innym państwie członkowskim UE lub EFTA. Dzięki EKUZ możesz

korzystać z leczenia w ramach publicznego systemu opieki medycznej w państwie pobytu. EKUZ musisz okazać bezpośrednio w instytucji, która Cię leczy.

Ważne!

Instytucje zdrowotne w niektórych państwach wymagają, by wraz z kartą okazać im dokument tożsamości (preferowany jest paszport).

Kto powinien wyrobić sobie EKUZ?

EKUZ powinien wyrobić sobie każdy ubezpieczony, który planuje wyjazd do innego państwa członkowskiego UE lub EFTA. A jeśli za granicę wybiera się członek Twojej rodziny, on również powinien wyrobić sobie EKUZ.

Czy w ramach EKUZ możesz skorzystać z chemioterapii, tlenoterapii lub dializy?

Tak, o ile lekarz w państwie, w którym będziesz przebywać, uzna je za niezbędne z medycznego punktu widzenia. Jeżeli w czasie pobytu za granicą będziesz musiał skorzystać z:

- dializ nerek,
- tlenoterapii,
- specjalnego leczenia astmy,
- chemioterapii,
- echokardiografii,

a także cierpisz na przewlekłą chorobę autoimmunologiczną, przed wyjazdem uzgodnij zasady udzielania tych świadczeń z placówką służby zdrowia w miejscu, w którym planujesz pobyt.

Czy nadal możesz korzystać z rzeczowych świadczeń zdrowotnych na podstawie EKUZ, jeśli zatrudniłeś się w innym państwie członkowskim UE lub EFTA?

Nie. EKUZ traci ważność, gdy zaczniesz pracę w innym państwie członkowskim UE lub EFTA – najemną lub na własny rachunek. Będziesz wówczas ubezpieczony w kraju, w którym pracujesz, i to ten kraj wyda Ci EKUZ na wyjazdy zagraniczne.

Prawo do świadczeń w państwie, w którym mieszkasz

Czy będziesz mógł korzystać z pełnego zakresu świadczeń w państwie, w którym mieszkasz, jeśli jest to inne państwo członkowskie UE lub EFTA niż kraj, w którym jesteś ubezpieczony?

Tak. Jeśli jesteś ubezpieczony w innym państwie członkowskim UE lub EFTA niż państwo, w którym mieszkasz, masz prawo do pełnego zakresu świadczeń w tym państwie.

Jaki dokument uprawnia Cię do pełnego zakresu świadczeń w kraju, w którym mieszkasz?

Do korzystania z pełnego zakresu świadczeń uprawnia Cię dokument S1. Jest to następca dawnych formularzy: E106, E109, E120, E121. Dokument S1 wydaje instytucja ubezpieczeniowa kraju, w którym jesteś ubezpieczony.

Ważne!

W Polsce dokument S1 otrzymasz we właściwym oddziale wojewódzkim NFZ. Dodatkowe informacje znajdziesz na www.ekuz.nfz.gov.pl.

Kto może otrzymać dokument S1?

Dokument S1 może otrzymać osoba ubezpieczona w państwie członkowskim UE lub EFTA oraz członkowie jej rodziny. Możesz również wystąpić o dokument S1 dla członka Twojej rodziny, który mieszka w innym państwie. Dokument S1 otrzymasz także wtedy, gdy przenosisz działalność gospodarczą do innego państwa członkowskiego UE lub EFTA. Jest on wówczas wydany na czas delegowania.

Jeśli prowadzisz działalność gospodarczą, dokument S1 zostanie wydany na podstawie dokumentu A1 – na okres równy lub dłuższy niż 1 rok. Nie dotyczy to członków korpusu dyplomatycznego i konsularnego, którym dokument S1 jest wydawany na podstawie zaświadczenia z instytucji delegującej.

Co musisz zrobić, żeby otrzymać dokument S1 w Polsce?

Aby otrzymać dokument S1, złóż wniosek do oddziału wojewódzkiego NFZ. Do wniosku dołącz wymagane dokumenty. Szczegółowe informacje na ten temat znajdziesz na www.ekuz.nfz.gov.pl.

Jeśli zmieniasz dane osobowe, adres zamieszkania w innym państwie, zgłoś te zmiany w odpowiedniej instytucji ubezpieczeniowej. Jeśli jednak czasowo przenosisz działalność gospodarczą do innego państwa członkowskiego UE lub EFTA, nie musisz zgłaszać zmiany adresu zamieszkania.

Co powinna zrobić osoba ubezpieczona w innym państwie członkowskim UE lub EFTA, która na podstawie dokumentu S1 chce podjąć leczenie w Polsce?

Jeśli jesteś ubezpieczony w innym państwie członkowskim UE lub EFTA, a chcesz leczyć się w Polsce, zarejestruj dokument S1 w oddziale wojewódzkim NFZ zgodnym z miejscem zamieszkania. Tak samo postąp w przypadku członka Twojej rodziny. Po zarejestrowaniu oddział wojewódzki NFZ wyda poświadczenie, które potwierdzi Twoje prawo do leczenia w Polsce.

Ważne!

Jeśli nie zarejestrujesz dokumentu S1, możesz korzystać z rzeczowych świadczeń zdrowotnych na podstawie EKUZ. Jednak będą Ci przysługiwały tylko świadczenia o charakterze niezbędnym z medycznego punktu widzenia.

Leczenie skutków wypadku przy pracy lub choroby zawodowej

Jaki dokument uprawnia Cię do leczenia skutków wypadku przy pracy lub choroby zawodowej w innym państwie członkowskim UE lub EFTA?

Do świadczeń związanych z leczeniem skutków wypadku przy pracy lub choroby zawodowej uprawnia Cię dokument DA1. Jest to dawny formularz E123.

Dokument DA1 wystawia instytucja ubezpieczenia zdrowotnego w kraju, w którym jesteś ubezpieczony.

Co powinieneś zrobić, jeśli na podstawie dokumentu DA1 chcesz leczyć skutki wypadku przy pracy lub choroby zawodowej w Polsce?

Jeśli jesteś ubezpieczony w innym państwie członkowskim UE lub EFTA, a chcesz leczyć skutki wypadku przy pracy lub choroby zawodowej w Polsce, zarejestruj dokument DA1 w oddziale wojewódzkim NFZ zgodnym z miejscem Twojego zamieszkania. Otrzymasz poświadczenie do dokumentu DA1. Na jego podstawie możesz leczyć się w Polsce w związku z wypadkiem przy pracy lub chorobą zawodową. Okazuj dokument DA1 w placówkach zdrowia, w których się leczysz.

Leczenie planowane

Co to jest leczenie planowane?

Leczenie planowane to ściśle określone leczenie, które może zostać przeprowadzone w innym państwie członkowskim UE lub EFTA. Leczenie planowane wymaga zgody instytucji, w której jesteś ubezpieczony – w przypadku Polski jest to NFZ.

Więcej informacji na temat leczenia planowanego w ramach NFZ znajdziesz na www.ekuz.nfz.gov.pl, www.kpk.nfz.gov.pl, www.nfz.gov.pl.

W jaki sposób możesz korzystać z leczenia planowanego w innym państwie członkowskim UE lub EFTA?

Jeśli jesteś ubezpieczony i chcesz skorzystać z leczenia planowanego w innym państwie członkowskim UE lub EFTA, wystąp o dokument S2. Jest to dawny formularz E112. Dokument S2 potwierdza Twoje prawo do określonego rodzaju leczenia planowanego. Jeśli uzyskasz zgodę na leczenie w innym państwie, będziesz leczony zgodnie z przepisami tego państwa.

W Polsce dokument S2 wydają wojewódzkie oddziały NFZ.

Kiedy NFZ może wyrazić zgodę na leczenie planowane?

NFZ może wyrazić zgodę na leczenie planowane w przypadku:

- świadczenia, którego aktualnie nie wykonuje się w Polsce;
- świadczenia, którego nie można wykonać w Polsce w wymaganym terminie;
- świadczenia, które jest w wykazie świadczeń opieki zdrowotnej wymagających uprzedniej zgody dyrektora oddziału wojewódzkiego NFZ.

Co powinieneś zrobić, aby skorzystać z leczenia planowanego w Polsce, jeśli jesteś ubezpieczony w innym państwie członkowskim UE lub EFTA?

Jeśli jesteś ubezpieczony w innym państwie członkowskim UE lub EFTA i chcesz skorzystać z leczenia planowanego w Polsce, musisz:

- wystąpić o dokument S2 w instytucji kraju, w którym jesteś ubezpieczony;
- uzgodnić termin oraz warunki planowanego leczenia z placówką, która ma zawartą umowę z NFZ;
- złożyć kopię formularza S2 w oddziale wojewódzkim NFZ właściwym ze względu na siedzibę placówki leczniczej.

Jeśli nie okażesz dokumentu S2, będziesz musiał zapłacić za leczenie. Możesz skorzystać z leczenia zarówno w publicznych placówkach opieki zdrowotnej, jak i poza nimi. Zanim zdecydujesz się na leczenie, sprawdź zasady zwrotu kosztów w krajowym punkcie kontaktowym w kraju, w którym jesteś ubezpieczony. Listę krajowych punktów kontaktowych we wszystkich państwach członkowskich UE i EFTA znajdziesz na www.kpk.nfz.gov.pl.

Podstawa prawna

- Rozporządzenie Parlamentu Europejskiego i Rady (WE) nr 883/2004 z dnia 29 kwietnia 2004 r. w sprawie koordynacji systemów zabezpieczenia społecznego (Dz.U. L 166 z 30 kwietnia 2004 r., str. 1, z późn. zm.).
- Rozporządzenie Parlamentu Europejskiego i Rady (WE) nr 987/2009 z dnia 16 września 2009 r. dotyczące wykonywania rozporządzenia (WE) nr 883/2004 w sprawie koordynacji systemów zabezpieczenia społecznego (Dz. Urz. UE L 284 z 30 października 2009 r., str. 1, z późn. zm.).
- Rozporządzenie Ministra Zdrowia z dnia 4 listopada 2014 r. w sprawie wykazu świadczeń opieki zdrowotnej wymagających uprzedniej zgody dyrektora oddziału wojewódzkiego Narodowego Funduszu Zdrowia (Dz.U. z 2014 r. poz. 1545, z późn. zm.).
- Dyrektywa Parlamentu Europejskiego i Rady 2011/24/UE z dnia 9 marca 2011 r. w sprawie stosowania praw pacjentów w transgranicznej opiece zdrowotnej (Dz. Urz. UE L 88 z 4 kwietnia 2011 r., str. 45, z późn. zm.).

Świadczenia rodzinne

Czy świadczenia rodzinne przyznają wszystkie państwa członkowskie UE lub EFTA?

Świadczenia rodzinne przewidują ustawodawstwa wszystkich państw członkowskich UE lub EFTA. Jednak charakter i wysokość świadczeń są bardzo zróżnicowane. Dlatego musisz dowiedzieć się, który kraj jest właściwy, aby wypłacić Ci świadczenia rodzinne i jakie warunki musisz spełnić.

Czy instytucja, która wypłaca świadczenia rodzinne, uwzględni Twoje zatrudnienie w innym państwie członkowskim UE lub EFTA?

Tak. Instytucja, która wypłaca świadczenia rodzinne, uwzględni Twoje zatrudnienie w innym państwie członkowskim UE lub EFTA, jeśli jest to konieczne, byś spełnił wymagane warunki.

Świadczenia rodzinne, jeśli osoba uprawniona i jej rodzina mieszkają w państwie członkowskim UE lub EFTA, ale nie są obywatelami tego kraju

Czy instytucja państwa członkowskiego UE lub EFTA wypłaci Ci świadczenia rodzinne, jeśli nie jesteś obywatelem tego kraju?

Tak. Jeśli spełniasz kryteria wskazane w ustawodawstwie państwa członkowskiego UE lub EFTA, w którym mieszkasz z rodziną, otrzymasz świadczenia rodzinne, mimo że nie jesteś jego obywatelem.

W jakiej wysokości otrzymasz świadczenia rodzinne?

Otrzymasz świadczenia rodzinne w takiej samej wysokości i na takich samych prawach co obywatele kraju, w którym mieszkasz.

Świadczenia rodzinne, jeśli osoba uprawniona i jej rodzina mieszkają w różnych państwach członkowskich UE lub EFTA

Która instytucja wypłaci Ci świadczenia, jeżeli przysługują Ci świadczenia rodzinne z więcej niż jednego państwa członkowskiego UE lub EFTA?

To, która instytucja wypłaci Ci świadczenie, zależy od tzw. zasady pierwszeństwa.

W pierwszej kolejności świadczenia rodzinne wypłaci Ci państwo członkowskie UE lub EFTA, w którym nabyłeś prawo do świadczenia z tytułu pracy lub działalności gospodarczej.

W drugiej kolejności świadczenia rodzinne wypłaci Ci państwo członkowskie UE lub EFTA, w którym nabyłeś prawo do świadczenia z tytułu otrzymywania emerytury lub renty.

W trzeciej kolejności świadczenia rodzinne wypłaci Ci państwo członkowskie UE lub EFTA, w którym nabyłeś prawo do świadczenia z tytułu mieszkania w tym kraju.

Która instytucja wypłaci świadczenia rodzinne, jeżeli członkowie Twojej rodziny pracują lub prowadzą działalność gospodarczą w co najmniej dwóch państwach członkowskich UE lub EFTA?

Jeżeli członkowie Twojej rodziny pracują lub prowadzą działalność gospodarczą w co najmniej dwóch państwach członkowskich UE lub EFTA, świadczenie wypłaci instytucja kraju, w którym mieszka dziecko. Musicie jednak spełniać wymagane w tym kraju warunki. Jeżeli ich nie spełniacie, świadczenia rodzinne może wypłacić kraj, w którym członek rodziny pracuje lub prowadzi działalność gospodarczą.

Ta sama zasada obowiązuje, jeżeli członkowie rodziny:

- jednocześnie otrzymują emeryturę lub rentę z kilku państw członkowskich UE lub EFTA,
- mieszkają w różnych państwach członkowskich UE lub EFTA.

Czy otrzymasz wyrównanie świadczeń, jeżeli członkowie Twojej rodziny spełniają warunki do świadczeń rodzinnych w kilku państwach członkowskich UE lub EFTA?

Tak. Jeżeli rodzinie przysługują świadczenia rodzinne w kraju z niższym świadczeniem, może ona liczyć na wyrównanie tych świadczeń z kraju z wyższym świadczeniem. Wyrównanie wypłaci osobie uprawnionej ten kraj, w którym świadczenie rodzinne jest wyższe.

Ważne!

Rodzina osoby uprawnionej jest traktowana tak, jakby mieszkała w kraju, w którym ma najwyższe świadczenie.

Świadczenia rodzinne, jeśli osoba uprawniona jest delegowana do pracy w innym państwie członkowskim UE lub EFTA

Instytucja którego państwa wypłaci świadczenia rodzinne, jeżeli członek Twojej rodziny jest delegowany do pracy w innym państwie członkowskim UE lub EFTA?

Świadczenia rodzinne wypłaci państwo, z którego pracownik jest delegowany.

Ważne!

Stosowanie tej zasady zależy od okoliczności danego przypadku. Zgłoś się do swojej instytucji ubezpieczeniowej, jeśli masz jakiegokolwiek wątpliwości.

Więcej informacji znajdziesz na stronach Ministerstwa Rodziny i Polityki Społecznej:

- www.gov.pl/web/rodzina
- www.gov.pl/web/rodzina/swiadczenia-rodzinne
- www.gov.pl/web/rodzina/rodzaje-i-wysokosc-swadczen-rodziny-kryteria-uzyskania
- www.gov.pl/web/rodzina/dsz-koordynacja-systemow-zabezpieczenia-spolecznego

Podstawa prawna

- Ustawa z dnia 28 listopada 2003 r. o świadczeniach rodzinnych (Dz.U. z 2021 r. poz. 111, z późn. zm.).
- Ustawa z dnia 11 lutego 2016 r. o pomocy państwa w wychowywaniu dzieci (Dz.U. z 2019 r. poz. 2407, z późn. zm.)
- Ustawa z dnia 4 kwietnia 2014 r. o ustaleniu i wypłacie zasiłków dla opiekunów (Dz.U. z dnia 30 kwietnia 2014 r. poz. 567).
- Rozporządzenie Parlamentu Europejskiego i Rady (WE) nr 883/2004 z dnia 29 kwietnia 2004 r. w sprawie koordynacji systemów zabezpieczenia społecznego (Dz. Urz. UE L 166 z 30 kwietnia 2004 r., str. 1, z późn. zm.).
- Rozporządzenie Parlamentu Europejskiego i Rady (WE) nr 987/2009 z dnia 16 września 2009 r. dotyczące wykonywania rozporządzenia (WE) nr 883/2004 w sprawie koordynacji systemów zabezpieczenia społecznego (Dz. Urz. UE L 284 z 30 października 2009 r., str. 1, z późn. zm.).
- Rozporządzenie Rady (EWG) nr 1408/71 z dnia 14 czerwca 1971 r. w sprawie stosowania systemów zabezpieczenia społecznego w stosunku do pracowników najemnych, osób prowadzących działalność na własny rachunek oraz do członków ich rodzin przemieszczających się we Wspólnocie.
- Rozporządzenie Rady (EWG) nr 574/72 z dnia 21 marca 1972 r. w sprawie wykonywania rozporządzenia (EWG) nr 1408/71 w sprawie stosowania systemów zabezpieczenia społecznego w stosunku do pracowników najemnych, osób prowadzących działalność na własny rachunek oraz do członków ich rodzin przemieszczających się we Wspólnocie.

Świadczenia dla bezrobotnych

Informacje dla osoby, która ubiega się o zasiłek dla bezrobotnych i była zatrudniona w co najmniej dwóch państwach członkowskich UE lub EFTA

Gdzie powinieneś złożyć wniosek o zasiłek dla bezrobotnych, jeśli pracowałeś w co najmniej dwóch państwach członkowskich UE lub EFTA?

Jeśli ubiegasz się o zasiłek dla bezrobotnych, zwróć się do urzędu pracy w tym kraju, w którym ostatnio pracowałeś. Zasiłek dla bezrobotnych zawsze wypłaca urząd pracy kraju, w którym byłeś ostatnio zatrudniony.

Przykład

Pan Franciszek pracował w Polsce, a następnie w Szwecji. Powinien więc złożyć wniosek o zasiłek dla bezrobotnych w szwedzkim urzędzie pracy.

Czy wcześniejsze zatrudnienie w innym państwie członkowskim UE lub EFTA ma wpływ na Twoje prawo do zasiłku dla bezrobotnych?

Tak. Jeżeli ubiegasz się o zasiłek dla bezrobotnych i nie spełniasz warunków, by go otrzymać w kraju, w którym ostatnio pracowałeś, Twoje wcześniejsze zatrudnienie w innym państwie członkowskim UE lub EFTA może mieć wpływ na uzyskanie zasiłku.

Przykład

Pani Joanna ostatnio pracowała w Polsce, a wcześniej – we Francji. Ubiega się o zasiłek dla bezrobotnych w Polsce, lecz okres jej zatrudnienia w Polsce był krótszy niż 365 dni w ciągu ostatnich 18 miesięcy, co jest warunkiem przyznania zasiłku. W takim przypadku wcześniejsza praca pani Joanny we Francji może mieć wpływ na przyznanie jej zasiłku.

Która instytucja wypłaci Ci zasiłek dla bezrobotnych, jeśli przyznano Ci go na podstawie zatrudnienia także w innym państwie członkowskim UE lub EFTA?

Zasiłek dla bezrobotnych wypłaci Ci urząd pracy kraju, w którym byłeś zatrudniony ostatnio.

Przykład

Pan Jerzy pracował w Niemczech, a następnie w Polsce i stracił pracę. Zasiłek dla bezrobotnych będzie otrzymywał z urzędu pracy w Polsce.

Ważne!

Zatrudnienie w innym państwie członkowskim UE lub EFTA traktowane jest tak samo jak zatrudnienie w kraju, w którym ubiegasz się o zasiłek dla bezrobotnych.

Czy wcześniejsze zatrudnienie w innym państwie członkowskim UE lub EFTA ma wpływ na wysokość Twojego zasiłku dla bezrobotnych?

Wysokość zasiłku dla bezrobotnych jest wyliczana wyłącznie na podstawie przepisów kraju, w którym byłeś zatrudniony ostatnio. Twoja wcześniejsza praca w innym państwie członkowskim UE lub EFTA nie wpływa na wysokość świadczenia.

Przykład

Pani Hanna przez 10 lat pracowała w Niemczech, a następnie przez 2 lata w Polsce i straciła pracę. Zasiłek dla bezrobotnych wypłaci jej polski urząd pracy. Obliczy jego wysokość na podstawie polskich przepisów.

Ważne!

Prawo dotyczące warunków nabycia i wysokości zasiłku z tytułu bezrobocia w państwach członkowskich UE lub EFTA jest zróżnicowane. Może być to:

- świadczenie w stałej wysokości, bez względu na to, ile ostatnio zarabiała osoba bezrobotna (tak jest np. w Wielkiej Brytanii i w Polsce, gdzie zarobki nie mają wpływu na wysokość świadczenia, bo o jego wysokości decyduje prawo kraju, który wypłaca świadczenie);
- zasiłek o zmiennej wysokości, wyliczany na podstawie wysokości ostatnich zarobków (tak jest np. w Niemczech).

W którym kraju powinieneś złożyć wniosek o zasiłek dla bezrobotnych, jeśli zostałeś delegowany do pracy do innego państwa członkowskiego UE lub EFTA i straciłeś pracę – w kraju pracodawcy czy w kraju delegowania?

Jeżeli zostałeś delegowany przez pracodawcę do innego państwa członkowskiego UE lub EFTA i tam straciłeś pracę, to wniosek o zasiłek dla bezrobotnych musisz złożyć w kraju, w którym byłeś zatrudniony ostatnio. Jest to kraj Twojego pracodawcy, a nie kraj, do którego zostałeś delegowany.

Ważne!

W przypadku delegowania Twoim krajem zatrudnienia jest kraj pracodawcy, mimo że wykonujesz pracę w innym państwie członkowskim UE lub EFTA.

Warunki którego państwa musisz spełnić, gdy ubiegasz się o zasiłek dla bezrobotnych, jeśli straciłeś pracę w trakcie delegowania?

Jeśli byłeś delegowany do innego państwa członkowskiego UE lub EFTA i tam straciłeś pracę, to aby uzyskać zasiłek dla bezrobotnych, musisz spełnić warunki kraju, w którym byłeś zatrudniony ostatnio. Jest to kraj Twojego pracodawcy, a nie kraj, do którego zostałeś delegowany.

Informacje dla osoby, która pobiera zasiłek dla bezrobotnych i planuje wyjechać do innego państwa członkowskiego UE lub EFTA, aby szukać tam pracy

Czy możesz wyjechać do innego państwa członkowskiego UE lub EFTA, aby szukać tam pracy, jeśli pobierasz zasiłek dla bezrobotnych?

Tak. Jeśli pobierasz zasiłek dla bezrobotnych, możesz wyjechać do innego państwa członkowskiego UE lub EFTA, by tam szukać pracy. Przed wyjazdem musisz jednak zgłosić się do swojego urzędu pracy i uzyskać dokument PD U2 (wcześniej był to formularz E 303). Dokument ten uprawnia Cię do poszukiwania pracy w innym państwie członkowskim UE lub EFTA.

Prawo do pobierania zasiłku dla bezrobotnych podczas aktywnego szukania pracy za granicą przysługuje Ci przez maksymalnie 3 miesiące. Urząd pracy może jednak przedłużyć Ci ten czas do 6 miesięcy.

Ważne!

Abyś otrzymywał zasiłek, celem Twojej podróży musi być poszukiwanie pracy, a nie np. wyprawa turystyczna, podjęcie studiów czy rozpoczęcie własnej działalności gospodarczej.

Czy zasiłek dla bezrobotnych może być przekazywany (transferowany) do innego państwa członkowskiego UE lub EFTA?

Tak. Zasiłek dla bezrobotnych może być przekazywany do innego państwa członkowskiego UE lub EFTA. Musisz jednak zgłosić wyjazd do Twojego urzędu pracy i uzyskać odpowiedni dokument PD U2. Uruchamia on transfer zasiłku.

Następnie musisz zgłosić się do urzędu pracy państwa, w którym szukasz pracy. Masz na to 7 dni od dnia wyjazdu z państwa, które przyznało Ci zasiłek. Termin ten w wyjątkowych sytuacjach może być przedłużony. Jeśli spełnisz ten warunek, otrzymasz zasiłek dla bezrobotnych również za czas podróży. Jeśli zgłosisz się do urzędu później, wówczas zasiłek będzie Ci przysługiwał dopiero od dnia, w którym się zarejestrujesz. Musisz także być do dyspozycji tego urzędu.

Czy możesz otrzymywać zasiłek dla bezrobotnych na Twoje konto bankowe w innym państwie członkowskim UE lub EFTA?

Tak. Jeśli zgłosisz w urzędzie pracy wyjazd za granicę, możesz wskazać swoje konto bankowe w innym państwie członkowskim UE lub EFTA.

W jaki sposób możesz przedłużyć trzymiesięczny okres otrzymywania zasiłku na poszukiwanie pracy w innym państwie członkowskim UE lub EFTA?

Aby wydłużyć czas otrzymywania zasiłku, złóż wniosek o przedłużenie w swoim urzędzie pracy przed upływem pierwszych 3 miesięcy transferu

zasiłku. Urząd pracy poprosi Cię o uzasadnienie, dlaczego nie znalazłeś pracy. Celem transferu zasiłku jest bowiem poszukiwanie pracy na terenie kraju, do którego zasiłek jest przekazywany.

Decyzję w sprawie przedłużenia okresu transferu zasiłku podejmuje urząd pracy, który wypłaca zasiłek. Decyzja ta ma charakter indywidualny i uznaniowy, bowiem prawo europejskie nie określa okoliczności, w których okres transferu zasiłku powinien zostać przedłużony.

Która instytucja będzie wypłacać Twój zasiłek dla bezrobotnych przekazywany do innego państwa członkowskiego UE lub EFTA?

Transferowany zasiłek dla bezrobotnych nadal będzie Ci wypłacać urząd pracy w kraju, w którym byłeś zatrudniony ostatnio. Zasiłek będzie wpywał na Twoje konto bankowe w innym państwie członkowskim UE lub EFTA.

Która instytucja będzie opłacać za Ciebie składki na ubezpieczenia społeczne oraz podatek dochodowy od zasiłku dla bezrobotnych?

Składki na ubezpieczenia społeczne oraz podatek dochodowy od zasiłku dla bezrobotnych będzie opłacać urząd pracy, który wypłaca zasiłek. Wynika to z umowy o unikaniu podwójnego opodatkowania.

Czy po 3 miesiącach pobierania zasiłku dla bezrobotnych w innym państwie członkowskim UE lub EFTA nadal będziesz mógł pobierać ten zasiłek w kraju, w którym byłeś zatrudniony ostatnio?

Tak. Jeżeli w ciągu 3 miesięcy nie znajdziesz pracy w innym państwie członkowskim UE lub EFTA i wrócisz do kraju, który wypłaca Ci zasiłek, możesz go nadal pobierać – zgodnie z przepisami tego kraju. Musisz zgłosić się do swojego urzędu pracy, który będzie wypłacał Ci zasiłek za pełny okres przyznany do wypłaty.

Czy po powrocie z innego państwa członkowskiego UE lub EFTA po okresie krótszym niż 3 miesiące, np. po miesiącu, możesz jeszcze raz wyjechać za granicę, aby szukać tam pracy, i nie stracisz prawa do zasiłku dla bezrobotnych?

Tak. Nie stracisz prawa do zasiłku dla bezrobotnych, jeśli jeszcze raz pojedziesz do innego państwa członkowskiego UE lub EFTA, aby szukać tam pracy. Możesz korzystać z możliwości takiego wyjazdu przez okres wynoszący łącznie maksymalnie 3 miesiące lub – jeśli urząd go przedłuży – 6 miesięcy.

Podstawa prawna

- Ustawa z dnia 20 kwietnia 2004 r. o promocji zatrudnienia i instytucjach rynku pracy (Dz.U. z 2021 r. poz. 1100, z późn. zm.).
- Rozporządzenie Parlamentu Europejskiego i Rady (WE) nr 883/2004 z dnia 29 kwietnia 2004 r. w sprawie koordynacji systemów zabezpie-

czenia społecznego (Dz. Urz. UE L 166 z 30 kwietnia 2004 r., str. 1, z późn. zm.).

- Rozporządzenie Parlamentu Europejskiego i Rady (WE) nr 987/2009 z dnia 16 września 2009 r. dotyczące wykonywania rozporządzenia (WE) nr 883/2004 w sprawie koordynacji systemów zabezpieczenia społecznego (Dz. Urz. UE L 284 z 30 października 2009 r., str. 1, z późn. zm.).
- Rozporządzenie Rady (EWG) nr 1408/71 z dnia 14 czerwca 1971 r. w sprawie stosowania systemów zabezpieczenia społecznego w stosunku do pracowników najemnych, osób prowadzących działalność na własny rachunek oraz do członków ich rodzin przemieszczających się we Wspólnocie.
- Rozporządzenie Rady (EWG) nr 574/72 z dnia 21 marca 1972 r. w sprawie wykonywania rozporządzenia (EWG) nr 1408/71 w sprawie stosowania systemów zabezpieczenia społecznego w stosunku do pracowników najemnych, osób prowadzących działalność na własny rachunek oraz do członków ich rodzin przemieszczających się we Wspólnocie.

Zdalne sposoby kontaktu z ZUS

Poniżej przedstawiamy, jak możesz się z nami skontaktować i załatwić sprawy w ZUS przez internet.

PUE ZUS

Platforma Usług Elektronicznych (PUE) ZUS to elektroniczna wersja urzędu. Gdy założysz profil na PUE, możesz wiele spraw załatwić bez wychodzenia z domu:

- jako osoba ubezpieczona możesz sprawdzić, czy Twój pracodawca albo zleceniodawca (czyli płatnik składek) z Polski zgłosił Ciebie i członków Twojej rodziny do ubezpieczeń, sprawdzić stan swojego konta w ZUS lub obliczyć prognozowaną wysokość emerytury;
- jako płatnik składek możesz uzyskać zaświadczenie o niezaleganiu, zobaczyć zestawienie deklaracji i wpłat (mali i średni płatnicy mogą także wygenerować i wysyłać do ZUS dokumenty ubezpieczeniowe);
- jako świadczeniobiorca możesz sprawdzić szczegółowe informacje o otrzymywanych świadczeniach i sprawdzić swoje zaświadczenia lekarskie ZUS ZLA.

Profil na PUE ZUS możesz założyć na stronie www.zus.pl/pue/rejestracja.

E-wizyta

E-wizyta to wizyta w ZUS przez internet. Jest to wideorozmowa z naszym pracownikiem. Możesz się na nią umówić na stronie www.zus.pl/e-wizyta. Będzie Ci potrzebny komputer z mikrofonem, kamerką i połączeniem z internetem. Podczas e-wizyty możesz załatwić większość spraw. O świadczeniach możesz także porozmawiać w polskim języku migowym.

COT

Z Centrum Obsługi Telefonicznej możesz skontaktować się telefonicznie (22 560 16 00) lub mailowo (cot@zus.pl). Konsultanci są dostępni w dni robocze w godz. 7.00–18.00 (strefa CET, GMT+1; koszt połączenia według Twojej umowy z operatorem telekomunikacyjnym).

Jeżeli zadasz pytanie do COT za pośrednictwem swojego profilu na PUE ZUS albo potwierdzisz swoją tożsamość podczas rozmowy z konsultantem, możesz uzyskać szczegółowe informacje na temat Twoich świadczeń, składek, podlegania ubezpieczeniom itp.

Zachęcamy do korzystania ze zdalnych form kontaktu z nami.

Przydatne adresy:



POLSKA

Zakład Ubezpieczeń Społecznych – Centrala

ul. Szamocka 3, 5
01-748 Warszawa
www.zus.pl

Platforma Usług Elektronicznych

www.zus.pl/portal/logowanie.npi

Centrum Obsługi Telefonicznej (COT) ZUS

+48 22 560 16 00 z telefonów stacjonarnych i komórkowych
(koszt połączenia według Twojej umowy z operatorem telekomunikacyjnym)
e-mail: cot@zus.pl
Konsultanci są dostępni w dni robocze od poniedziałku do piątku w godz. 7.00–18.00

Ministerstwo Rodziny i Polityki Społecznej (MRiPS)

ul. Nowogrodzka 1/3/5
00-513 Warszawa
tel. +48 22 250 01 08
+48 22 250 01 15
fax: +48 22 661 13 36
www.gov.pl/web/rodzina

Narodowy Fundusz Zdrowia (NFZ)

ul. Grójecka 186
02-390 Warszawa
tel. +48 22 572 60 00
fax: +48 22 572 63 33
www.nfz.gov.pl

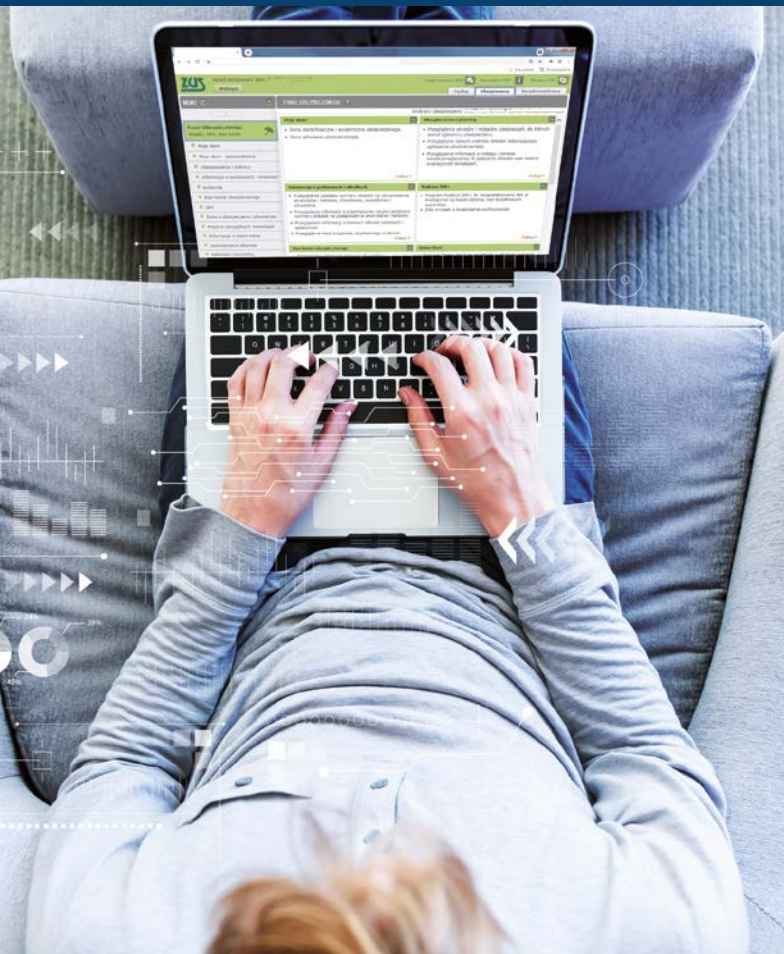
ZUS

ZAKŁAD
UBEZPIECZEŃ
SPOŁECZNYCH

www.zus.pl

PUE

PLATFORMA USŁUG
ELEKTRONICZNYCH



załatwiasz
sprawy w ZUS
przez internet



elektronicznie
wysyłasz wnioski
i odbierasz odpowiedzi



sprawdź stan
swojego konta
w ZUS

■ Centrum Obsługi Telefonicznej ZUS:

- **22 560-16-00** dla tel. komórkowych i stacjonarnych
koszt połączenia według umowy klienta z operatorem telekomunikacyjnym
- e-mail: cot@zus.pl

■ E-wizyta (wideorozmowa z pracownikiem ZUS): www.zus.pl/e-wizyta