

**Emerytury nowosystemowe wypłacone
w grudniu 2020 r. w wysokości niższej niż
wysokość najniższej emerytury
(tj. niższej niż 1 200,00 zł)**

DEPARTAMENT STATYSTYKI I PROGNOZ AKTUARIALNYCH

Warszawa 2021



ZAKŁAD
UBEZPIECZEŃ
SPOŁECZNYCH

Zgodnie z art. 85 ustawy o emeryturach i rentach z Funduszu Ubezpieczeń Społecznych kwota najniższej emerytury od 1 marca 2020 r. wynosi 1 200,00 zł. Emerytura podwyższona do tej wysokości przysługuje osobom, które osiągnęły wiek emerytalny i posiadały okres składkowy i nieskładkowy wynoszący co najmniej 25 lat dla mężczyzn i 20 lat dla kobiet.

W przypadku, gdy emeryt nie posiada wymaganego stażu, jego emerytura nie podwyższa się do wysokości najniższej. Stąd też coraz częściej pojawiają się emerytury wypłacane w wysokości niższej niż najniższa

Poniższe opracowanie dotyczy właśnie takich emerytur nowosystemowych¹. Analizuje ich portfel pod względem cech demograficznych, ekonomicznych, jak też, w miarę możliwości, odpowiada na pytanie o przyczyny tego zjawiska.

A. Emerytury nowosystemowe wypłacane w grudniu 2020 r.

W grudniu 2020 r. wypłacono 310,1 tys. emerytur nowosystemowych w wysokości niższej niż najniższa ustawowa wysokość emerytury – tj. prawie 19% więcej niż w grudniu 2019 r. Były to emerytury przyznane osobom o niepełnym stażu, których to emerytur, zgodnie z art. 87 ustawy o emeryturach i rentach z FUS nie podwyższa się do kwoty najniższej emerytury. W ciągu ostatnich 10 lat liczba emerytur nowosystemowych wypłacanych w wysokości niższej niż najniższa emerytura wzrosła prawie trzynastokrotnie, a ich udział w liczbie wypłacanych emerytur nowosystemowych wzrósł z 4,2% w grudniu 2011 r. do 9,6% w grudniu 2020 r.

¹ Analiza dotyczy emerytur nowosystemowych wypłaconych w grudniu 2020 r. w wysokości niższej niż najniższa emerytura (tj. 1 200,00 zł), z pominięciem emerytur z urzędu wypłacanych w wysokości najniższej renty z tytułu częściowej niezdolności do pracy oraz emerytur częściowych. Analiza nie obejmuje emerytur realizowanych na mocy umów międzynarodowych oraz emerytur zbiegających się ze świadczeniami rolniczymi.

Liczbę osób pobierających emerytury nowosystemowe w wysokości niższej niż najniższa ustawowa wysokość emerytury w grudniu lat 2011 - 2020 zawiera tabela 1a.

Tab. 1a. Liczba osób pobierających emeryturę*) nowosystemową w wysokości niższej niż najniższa

	w tys.	w % wypłacanych emerytur nowosystemowych
grudzień 2011 r.	23,9	4,2%
grudzień 2012 r.	35,9	4,4%
grudzień 2013 r.	48,0	5,1%
grudzień 2014 r.	60,8	5,5%
grudzień 2015 r.	76,3	5,5%
grudzień 2016 r.	95,4	5,8%
grudzień 2017 r.	166,6	7,7%
grudzień 2018 r.	218,8	8,5%
grudzień 2019 r.	261,0	8,9%
grudzień 2020 r.	310,1	9,6%

*) bez emerytur z urzędu i bez emerytur częściowych

Wśród osób pobierających w grudniu 2020 r. emeryturę w wysokości niższej niż najniższa zdecydowanie przeważały kobiety (stanowiły 83,0% ogółu). Od kilku lat zaobserwować można rosnący odsetek mężczyzn pobierających emeryturę w wysokości niższej niż najniższa – w grudniu 2014 r. stanowili oni 1,2%, w grudniu 2015 r. – 5,0%, zaś w grudniu 2020 r. – 17,0%.

Średni wiek osób pobierających w grudniu 2020 r. emeryturę w wysokości niższej niż najniższa wynosił 65,0 roku (w przypadku kobiet było to 64,5 roku, w przypadku mężczyzn – 67,6 roku). Dominującym wiekiem tej grupy emerytów w przypadku kobiet był wiek 62 lata, zaś w przypadku mężczyzn – 66 lat.

Średni wiek osób pobierających w grudniu 2020 r. emeryturę w wysokości niższej niż najniższa był nieznacznie wyższy od średniego wieku osób pobierających tę emeryturę w grudniu 2019 r. – ogółem o 0,4 roku. Zmienił się natomiast, w stosunku do grudnia 2019 r.,

udział mężczyzn oraz struktura wg wieku osób pobierających emeryturę w wysokości niższej niż najniższa.

Strukturę wg wieku i płci osób pobierających w grudniu 2020 r. emeryturę w wysokości niższej niż najniższa przedstawia tabela 2a.

Tab. 2a. Struktura wg wieku i płci osób pobierających emeryturę nowosystemową w wysokości niższej niż najniższa – XII 2020:

Wiek w XII 2020 r.	Ogółem	Mężczyźni	Kobiety
	<i>w odsetkach</i>		
Ogółem	100,0%	17,0%	83,0%
	100,0%	100,0%	100,0%
60	7,3%	-	8,8%
61	9,6%	-	11,6%
62	9,8%	-	11,8%
63	9,3%	-	11,3%
64	8,2%	-	9,9%
65	10,7%	15,8%	9,7%
66	10,6%	18,4%	9,1%
67	9,4%	17,2%	7,8%
68	8,3%	15,5%	6,9%
69	6,6%	12,1%	5,5%
70	5,7%	11,5%	4,5%
71	4,3%	9,5%	3,3%
<i>Średni wiek</i>	65,0	67,6	64,5

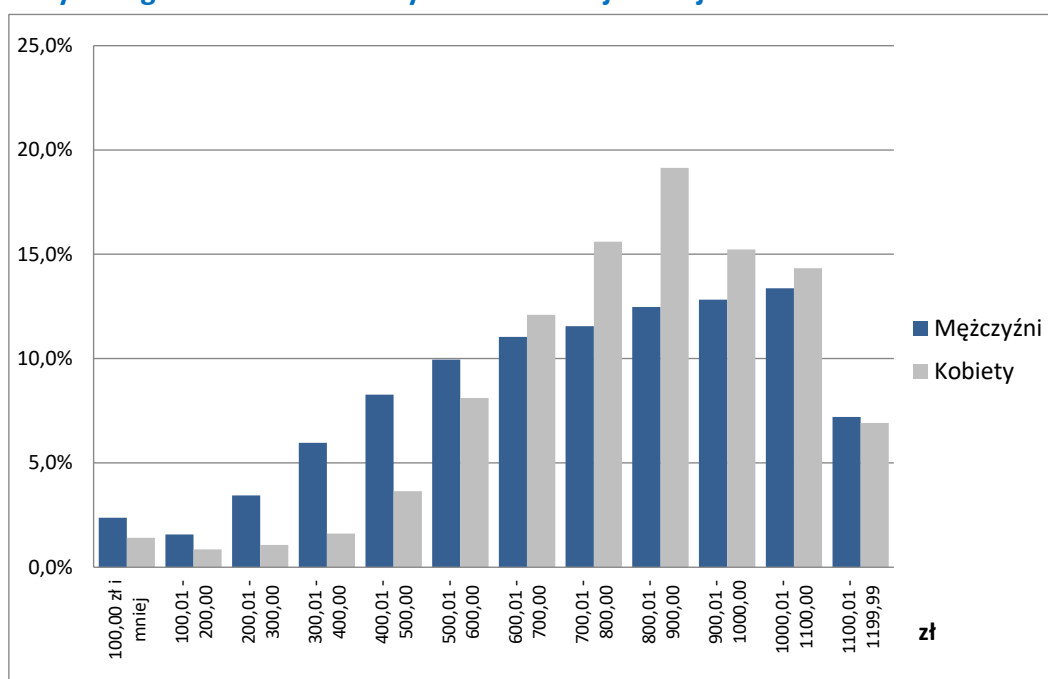
Spośród osób pobierających w grudniu 2020 r. emeryturę nowosystemową w wysokości niższej niż najniższa ustawowa wysokość, 19,2% pobierało ją w wysokości 600 zł i mniej (w przypadku mężczyzn było to 31,5%, w przypadku kobiet – 16,7%), 26,8% - w wysokości pomiędzy 600,01 a 800,00 zł (22,6% mężczyzn, 27,7% kobiet), zaś 53,9% w wysokości powyżej 800 zł (45,9% mężczyzn, 55,6% kobiet). Najwyższy odsetek kobiet pobierał tę emeryturę w wysokości z przedziału 800,01 zł do 900,00 zł, natomiast najwyższy odsetek mężczyzn – z przedziału 1 000,01 zł do 1 100,00 zł.

Jak widać z poniższej tabeli i wykresu, w niższych przedziałach wysokości (do 600 zł) dominują mężczyźni, zaś powyżej 600 zł przeważający jest udział kobiet. Oznacza to, że średnia wysokość emerytury niższej niż najniższa jest wyższa w przypadku kobiet. Średnia wysokość emerytury pobieranej w grudniu 2020 r. w wysokości niższej niż najniższa wynosiła 794,59 zł (w przypadku mężczyzn było to 736,47 zł, w przypadku kobiet – 807,02 zł). W porównaniu z grudniem 2019 r. średnia wysokość emerytury wypłacanej w wysokości niższej niż najniższa wzrosła o 47,68 zł (w przypadku mężczyzn – o 47,56 zł, w przypadku kobiet – o 48,82 zł).

Najniższa wysokość emerytury odnotowana w grudniu 2020 r. wynosiła 0,02 zł. Pobierała ją osoba, która nie podlegała ubezpieczeniu społecznemu przed 1.01.1999 r., a po tym okresie udowodniła jeden dzień ubezpieczenia.

Strukturę wg wysokości emerytur wypłacanych w grudniu 2020 r. w wysokości niższej niż najniższa przedstawia tabela 3a oraz wykres 1a.

Wykres 1a. Struktura według wysokości emerytur wyliczanych według nowych zasad i wypłacanych w grudniu 2020 r. w wysokości niższej niż najniższa



Tab. 3a. Struktura według wysokości i płci osób pobierających emeryturę nowosystemową w wysokości niższej niż najniższa - XII 2020

Wysokość w zł	Ogółem	Mężczyźni	Kobiety	Ogółem	Mężczyźni	Kobiety
				w odsetkach*)		
Ogółem	310 094	52 832	257 262	100,0%	100,0%	100,0%
10,00 zł i mniej	887	228	659	0,3%	0,4%	0,3%
10,01 - 20,00	683	182	501	0,2%	0,3%	0,2%
20,01 - 30,00	573	147	426	0,2%	0,3%	0,2%
30,01 - 40,00	509	124	385	0,2%	0,2%	0,1%
40,01 - 50,00	437	93	344	0,1%	0,2%	0,1%
50,01 - 60,00	396	108	288	0,1%	0,2%	0,1%
60,01 - 70,00	370	85	285	0,1%	0,2%	0,1%
70,01 - 80,00	370	122	248	0,1%	0,2%	0,1%
80,01 - 90,00	336	83	253	0,1%	0,2%	0,1%
90,01 - 100,00	307	77	230	0,1%	0,1%	0,1%
100,01 - 200,00	3 004	826	2 178	1,0%	1,6%	0,8%
200,01 - 300,00	4 545	1 816	2 729	1,5%	3,4%	1,1%
300,01 - 400,00	7 304	3 149	4 155	2,4%	6,0%	1,6%
400,01 - 500,00	13 738	4 367	9 371	4,4%	8,3%	3,6%
500,01 - 600,00	26 133	5 257	20 876	8,4%	10,0%	8,1%
600,01 - 700,00	36 966	5 833	31 133	11,9%	11,0%	12,1%
700,01 - 800,00	46 247	6 102	40 145	14,9%	11,5%	15,6%
800,01 - 900,00	55 823	6 589	49 234	18,0%	12,5%	19,1%
900,01 - 1 000,00	45 952	6 775	39 177	14,8%	12,8%	15,2%
1 000,01 - 1 100,00	43 931	7 062	36 869	14,2%	13,4%	14,3%
1 100,01 - 1 199,99	21 583	3 807	17 776	7,0%	7,2%	6,9%
Średnia wysokość w zł	794,59	736,47	807,02			

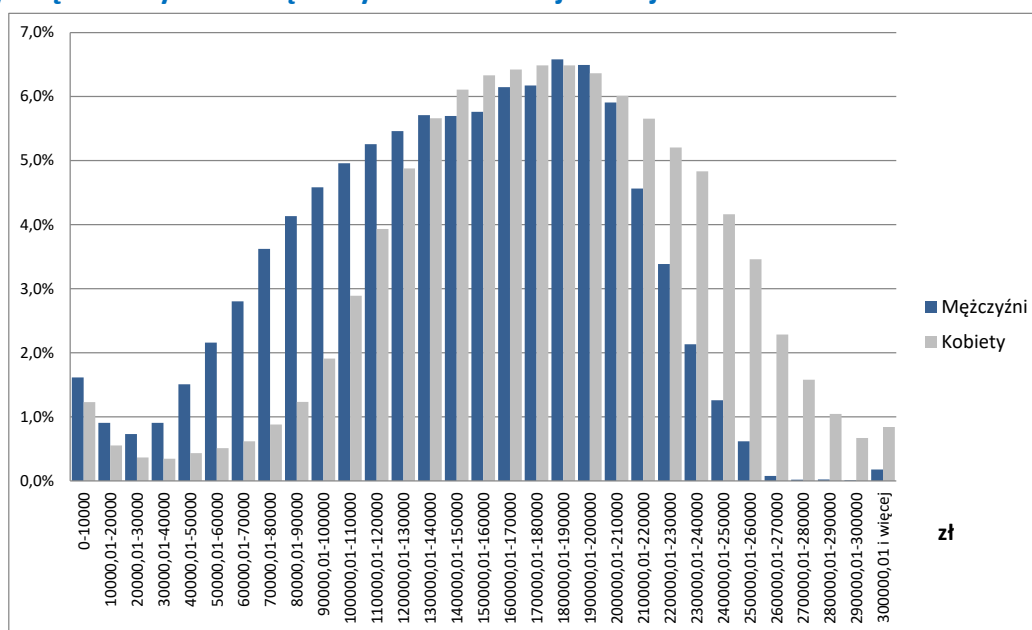
*) Ze względu na zaokrąglenia danych, w niektórych przypadkach sumy składników mogą się nieznacznie różnić od podanych wielkości „ogółem”.

Wysokość emerytur ustalanych wg nowych zasad zależy od kwoty będącej podstawą obliczenia świadczenia, czyli od zwaloryzowanej kwoty zgromadzonych składek i kapitału początkowego. Średnia podstawa wyliczenia dla emerytur wypłacanych w grudniu w wysokości niższej niż najniższa wynosiła 171,8 tys. zł i w przypadku kobiet była wyższa o ponad 22% niż w przypadku mężczyzn (odpowiednio 177,4 tys. zł i 145,0 tys. zł). Pomimo, że kobiety przechodzą na emeryturę wcześniej i mają ją wyliczoną z zastosowaniem wyższego dalszego trwania życia, w przypadku emerytur niższych niż najniższa, ich świadczenia są

średnio wyższe niż emerytury mężczyzn. Jak widać z poniższego wykresu, w niższych przedziałach (do 140 tys. zł) kapitału będącego podstawą obliczenia emerytury przeważają mężczyźni, w przedziałach od 140 tys. zł do 210 tys. zł udział mężczyzn i kobiet jest porównywalny, zaś w przedziałach powyżej 210 tys. zł przeważający jest udział kobiet.

Co ciekawe, wśród osób pobierających w grudniu 2020 r. emeryturę w wysokości niższej niż najniższa, aż 48,3% (50,4% mężczyzn i 47,8% kobiet) miało emeryturę wyliczoną jedynie z kwoty zwaloryzowanego kapitału początkowego (nie miało odnotowanych składek). Oznacza to, że osoby te nie odprowadziły ani jednej składki na ubezpieczenie emerytalne po 1998 r. Natomiast brak kapitału początkowego obserwujemy u 3,4% (4,8% mężczyzn i 3,1% kobiet) emerytów pobierających w grudniu 2020 r. emeryturę w wysokości niższej niż najniższa.

Wykres 2a. Struktura według płci i podstawy obliczenia emerytury osób pobierających emeryturę nowosystemową w wysokości niższej niż najniższa - XII 2020



Wśród mężczyzn pobierających w grudniu 2020 r. emeryturę nowosystemową w wysokości niższej niż najniższa największy odsetek stanowiły osoby, którym świadczenie wypłaca oddział ZUS w Płocku (5,8%), najmniejszy zaś osoby, którym świadczenie wypłaca oddział ZUS w Chorzowie – 0,6%. W przypadku kobiet były to odpowiednio oddziały ZUS w Gdańsku (5,1%) oraz w Gorzowie Wielkopolskim (0,9%). Analogiczna sytuacja występowała w grudniu 2019 r.

Analizując rozkład terytorialny osób pobierających w grudniu emeryturę nowosystemową w wysokości niższej niż najniższa widzimy, że w przypadku kobiet

największy odsetek emerytek zamieszkuje województwo śląskie (14,8%) i mazowieckie (12,1%), w przypadku mężczyzn jest to województwo mazowieckie (18,5%). Natomiast najmniejszy odsetek emerytów, zarówno mężczyzn, jak i kobiet zamieszkuje województwo lubuskie (odpowiednio 2,0%, 2,3%).

Zróznicowanie pod względem terytorialnym obserwujemy również analizując średnie wysokości emerytur wypłacanych w poszczególnych województwach. Zarówno w przypadku kobiet, jak i mężczyzn, średnio najwyższe emerytury wypłacane są w województwie lubuskim (odpowiednio 837,55 zł i 804,35 zł). Natomiast średnio najniższe emerytury wypłacane są mężczyznom zamieszkałym w województwie wielkopolskim (686,37 zł) i kobietom zamieszkałym w województwie kujawsko-pomorskim (784,77 zł). Warto zauważyć, że w każdym województwie średnia emerytura kobiet jest wyższa od średniej emerytury mężczyzn.

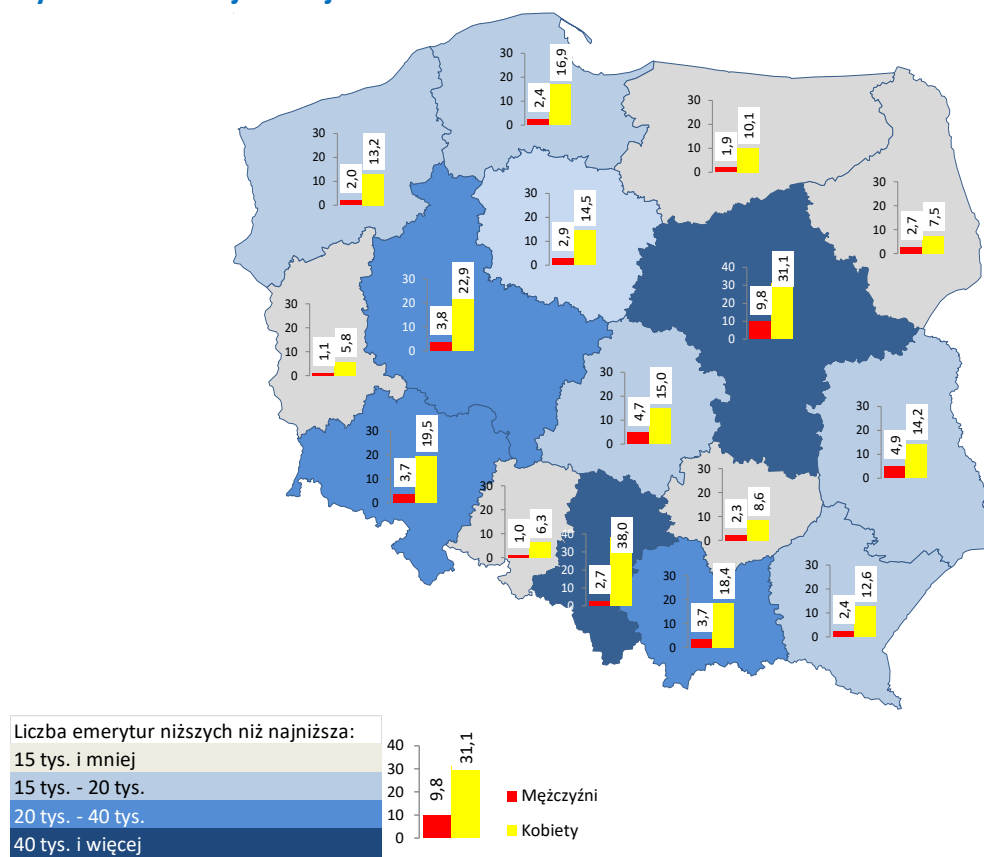
Strukturę emerytur nowosystemowych wypłaconych w grudniu 2020 r. w wysokości niższej niż najniższa wg województw przedstawiają tabele 4a i 5a oraz wykres 3a.

Tab. 4a. Struktura wg województw i płci osób pobierających emeryturę nowosystemową w wysokości niższej niż najniższa - XII 2020

Województwo	Ogółem	Mężczyźni	Kobiety
	<i>w odsetkach</i>		
Ogółem	100,0%	100,0%	100,0%
Dolnośląskie	7,5%	7,0%	7,6%
Kujawsko-Pomorskie	5,6%	5,5%	5,6%
Lubelskie	6,2%	9,4%	5,5%
Lubuskie	2,2%	2,0%	2,3%
Łódzkie	6,4%	9,0%	5,8%
Małopolskie	7,1%	7,0%	7,1%
Mazowieckie	13,2%	18,5%	12,1%
Opolskie	2,4%	2,0%	2,5%
Podkarpackie	4,8%	4,6%	4,9%
Podlaskie	3,3%	5,1%	2,9%
Pomorskie	6,2%	4,5%	6,6%
Śląskie	13,1%	5,0%	14,8%
Świętokrzyskie	3,5%	4,3%	3,3%
Warmińsko-Mazurskie	3,9%	3,6%	3,9%
Wielkopolskie	8,6%	7,2%	8,9%
Zachodniopomorskie	4,9%	3,9%	5,1%
Reszta *)	1,1%	1,5%	1,1%

*) brak informacji lub niepoprawna identyfikacja w przyjętych słownikach

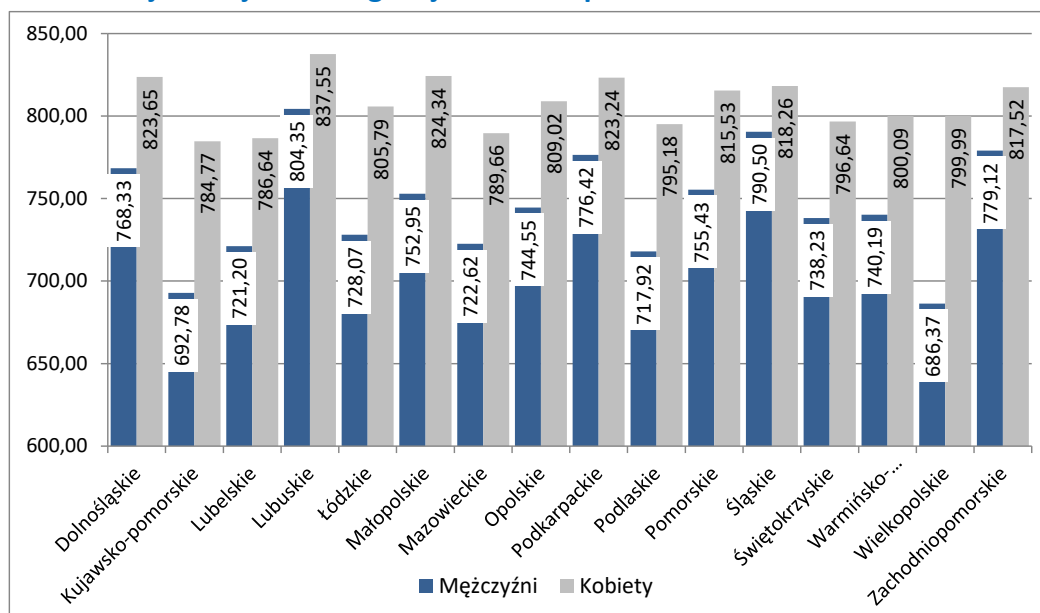
Mapa 1. Rozkład terytorialny emerytur nowosystemowych wypłacanych w XII 2020 r. w wysokości niższej niż najniższa



Tab. 5a. Średnia wysokość emerytur nowosystemowych wypłacanych w XII 2020 w wysokości niższej niż najniższa wg województw i płci

Województwo	Ogółem	Mężczyźni	Kobiety
	średnia wysokość w zł		
Ogółem	794,59	736,47	807,02
Dolnośląskie	814,34	768,33	823,65
Kujawsko-Pomorskie	769,22	692,78	784,77
Lubelskie	769,72	721,20	786,64
Lubuskie	832,27	804,35	837,55
Łódzkie	787,13	728,07	805,79
Małopolskie	811,85	752,95	824,34
Mazowieckie	773,70	722,62	789,66
Opolskie	799,92	744,55	809,02
Podkarpackie	815,70	776,42	823,24
Podlaskie	774,77	717,92	795,18
Pomorskie	807,90	755,43	815,53
Śląskie	813,51	790,50	818,26
Świętokrzyskie	784,15	738,23	796,64
Warmińsko-Mazurskie	790,43	740,19	800,09
Wielkopolskie	783,85	686,37	799,99
Zachodniopomorskie	812,20	779,12	817,52

Wykres 3a. Średnia wysokość emerytur nowosystemowych wypłacanych w XII 2020 w wysokości niższej niż najniższa wg województw i płci



B. Emerytury nowosystemowe przyznane po raz pierwszy² w 2020 r. wypłacane w grudniu 2020 r.

W grudniu 2020 r. wypłacono 43,3 tys. emerytur nowosystemowych przyznanych w 2020 r. w wysokości niższej niż najniższa ustawowa wysokość emerytury, tj. o ponad 12% mniej niż przyznanych w 2019 r. W stosunku do 2013 r. liczba emerytur nowosystemowych przyznanych w 2020 r. w wysokości niższej niż najniższa emerytura wzrosła prawie czterokrotnie. W 2020 r. ich udział w liczbie nowoprzyznaczonych emerytur nowosystemowych stanowił 15,0% (w 2013 r. było to 16,4%, w 2019 r. – 16,7%). Wyraźny wzrost w latach 2017-2019 liczby emerytur przyznanych w wysokości niższej niż najniższa to prawdopodobnie efekt obniżenia ustawowego wieku emerytalnego.

² Dotyczy osób, którym przyznano emeryturę po raz pierwszy i które podjęły jej wypłatę w stałym miesięcznym terminie płatności.

Tab. 1b. Liczba osób pobierających w XII emeryturę*) nowosystemową przyznaną w danym roku w wysokości niższej niż najniższa

	w tys.	w % nowoprzyznanych emerytur nowosystemowych
2013	11,7	16,4%
2014	14,2	10,7%
2015	20,5	9,8%
2016	22,6	10,5%
2017	49,7	12,9%
2018	58,0	16,9%
2019	49,3	16,7%
2020	43,3	15,0%

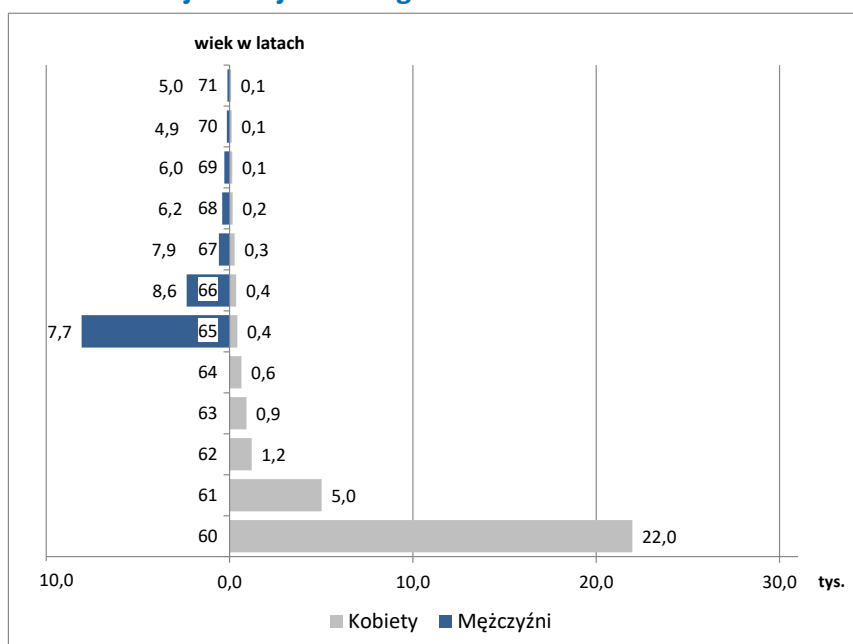
*) bez emerytur z urzędu i bez emerytur częściowych

Wśród osób pobierających w grudniu 2020 r. emeryturę przyznaną w 2020 r. w wysokości niższej niż najniższa przeważały kobiety (stanowiły 72,3% ogółu). Przed 2014 r. emerytury nowosystemowe w wysokości niższej niż najniższa przyznawane były tylko kobietom, pierwsi mężczyźni uprawnienie do nowosystemowej emerytury właśnie w 2014 r. ukończyli 65 lat. W 2014 r. odsetek mężczyzn, którym przyznano takie emerytury wynosił 4,8%, w 2015 r. – 15,4%, zaś w 2019 r. – 24,1%.

Średni wiek osób pobierających w grudniu 2020 r. emeryturę przyznaną w 2020 r. w wysokości niższej niż najniższa wynosił 62,1 roku (w przypadku kobiet było to 60,8 roku, w przypadku mężczyzn – 65,6 roku). Dominującym wiekiem tej grupy emerytów w przypadku kobiet był wiek 60 lat (w tym wieku było 70,3% kobiet), zaś w przypadku mężczyzn – 65 lat (w tym wieku było 67,4% mężczyzn).

Średni wiek osób, którym przyznano w 2020 r. emeryturę w wysokości niższej niż najniższa był nieznacznie niższy od średniego wieku osób, którym przyznano takie emerytury w 2019 r. – o 0,1 roku.

Tab. 2b. Liczba osób pobierających w XII 2020 r. emeryturę nowosystemową przyznaną w 2020 r. w wysokości niższej niż najniższa wg wieku

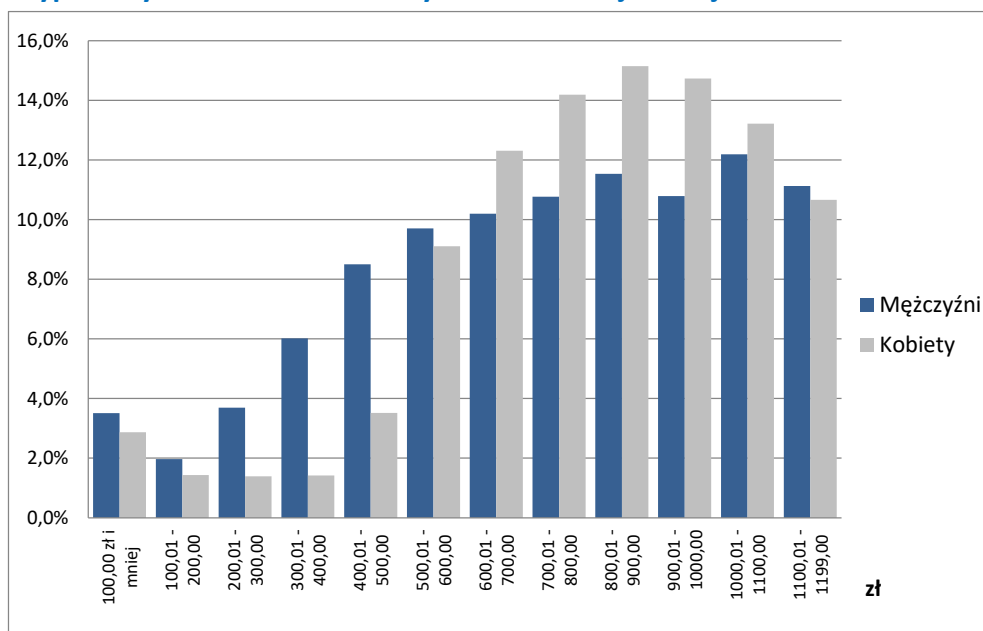


Spośród osób pobierających w grudniu 2020 r. emeryturę nowosystemową przyznaną w 2020 r. w wysokości niższej niż najniższa ustawowa wysokość, 23,5% pobierało ją w wysokości 600 zł i mniej (w przypadku mężczyzn było to 33,4%, w przypadku kobiet – 19,7%), 25,0% – w wysokości pomiędzy 600,01 a 800,00 zł (21,0% mężczyzn, 26,5% kobiet), zaś 51,5% w wysokości powyżej 800 zł (45,6% mężczyzn, 53,8% kobiet). Podobnie, jak w przypadku emerytur wypłacanych w grudniu 2020 r. w wysokości niższej niż najniższa emerytura, najwyższy odsetek kobiet pobierał tę emeryturę w wysokości z przedziału 800,01 zł do 900,00 zł, natomiast najwyższy odsetek mężczyzn – z przedziału 1 000,01 – 1 100,00 zł. Jak widać z poniższej tabeli i wykresu, w niższych przedziałach wysokości (do 600 zł) oraz w przedziale powyżej 1 100 zł dominują mężczyźni, zaś w przedziałach od 600,01 zł do 1 100,00 zł przeważający jest udział kobiet. Podobnie jak w przypadku emerytur wypłacanych w grudniu 2020 r., średnia wysokość emerytury niższej niż najniższa jest wyższa w przypadku kobiet. Średnia wysokość emerytury przyznanej w 2020 r. i pobieranej w grudniu 2020 r. w wysokości niższej niż najniższa wynosiła 777,38 zł (w przypadku mężczyzn było to 731,17 zł, w przypadku kobiet – 795,43 zł).

Emerytury przyznane w 2020 r. w wysokości niższej niż najniższa są średnio o 2,2% niższe od emerytur wypłacanych w grudniu 2020 r. w wysokości niższej niż najniższa.

Strukturę wg wysokości emerytur wypłacanych w grudniu 2020 r. i przyznanych w 2020 r. w wysokości niższej niż najniższa przedstawia wykres 1b oraz tabela 3b.

Wykres 1b. Struktura według wysokości emerytur nowosystemowych przyznanych w 2020 r. i wypłacanych w XII 2020 r. w wysokości niższej niż najniższa



Tab. 3b. Struktura według wysokości i płci osób pobierających emeryturę nowosystemową przyznaną w 2020 r. i wypłacaną w XII 2020 r. w wysokości niższej niż najniższa

Wysokość w zł	Ogółem	Mężczyźni	Kobiety	Ogółem	Mężczyźni	Kobiety
				w odsetkach*)		
Ogółem	43 295	11 991	31 304	100,0%	100,0%	100,0%
10,00 zł i mniej	225	74	151	0,5%	0,6%	0,5%
10,01 - 20,00	200	65	135	0,5%	0,5%	0,4%
20,01 - 30,00	157	50	107	0,4%	0,4%	0,3%
30,01 - 40,00	146	47	99	0,3%	0,4%	0,3%
40,01 - 50,00	103	18	85	0,2%	0,2%	0,3%
50,01 - 60,00	106	31	75	0,2%	0,3%	0,2%
60,01 - 70,00	107	27	80	0,2%	0,2%	0,3%
70,01 - 80,00	120	55	65	0,3%	0,5%	0,2%
80,01 - 90,00	77	28	49	0,2%	0,2%	0,2%
90,01 - 100,00	79	26	53	0,2%	0,2%	0,2%
100,01 - 200,00	685	236	449	1,6%	2,0%	1,4%
200,01 - 300,00	879	443	436	2,0%	3,7%	1,4%
300,01 - 400,00	1 166	721	445	2,7%	6,0%	1,4%
400,01 - 500,00	2 120	1 019	1 101	4,9%	8,5%	3,5%
500,01 - 600,00	4 014	1 164	2 850	9,3%	9,7%	9,1%
600,01 - 700,00	5 077	1 223	3 854	11,7%	10,2%	12,3%
700,01 - 800,00	5 733	1 291	4 442	13,2%	10,8%	14,2%
800,01 - 900,00	6 124	1 383	4 741	14,1%	11,5%	15,1%
900,01 - 1 000,00	5 906	1 294	4 612	13,6%	10,8%	14,7%
1 000,01 - 1 100,00	5 599	1 462	4 137	12,9%	12,2%	13,2%
1 100,01 - 1 199,99	4 672	1 334	3 338	10,8%	11,1%	10,7%
Średnia wysokość w zł	777,38	731,17	795,43			

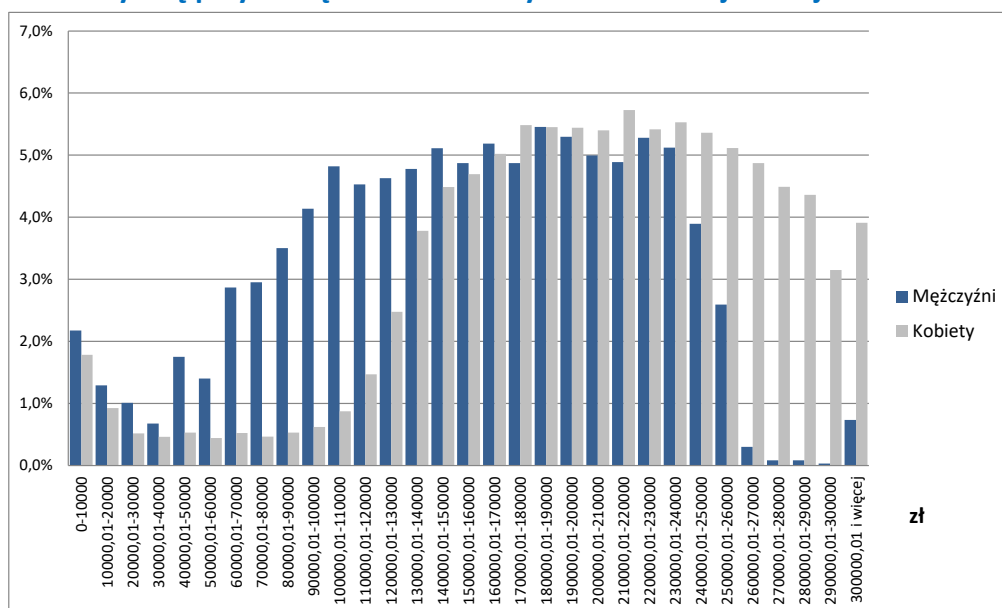
*) Ze względu na zaokrąglenia danych, w niektórych przypadkach sumy składników mogą się nieznacznie różnić od podanych wielkości „ogółem”.

Średnia podstawa wyliczenia dla emerytur wypłacanych w grudniu 2020 r. i przyznanych w 2020 r. w wysokości niższej niż najniższa wynosiła 189,1 tys. zł i w przypadku kobiet była wyższa o 30% niż w przypadku mężczyzn (odpowiednio 202,4 tys. zł i 154,6 tys. zł). Podobnie, jak w przypadku emerytur wypłacanych w grudniu 2020 r., tak i w przypadku emerytur przyznanych w 2020 r., w niższych przedziałach (do 170 tys. zł) kapitału będącego podstawą obliczenia emerytury przeważają mężczyźni, zaś w przedziałach wyższych przeważający jest udział kobiet.

Wśród osób pobierających w grudniu 2020 r. emeryturę przyznaną w 2020 r. w wysokości niższej niż najniższa, 40,6% (43,0% mężczyzn i 39,7% kobiet) miało emeryturę wyliczoną jedynie z kwoty zwaloryzowanego kapitału początkowego (nie miało składek). Oznacza to, że osoby te nie odprowadziły ani jednej składki na ubezpieczenie emerytalne po 1998 r.

Brak kapitału początkowego obserwujemy u 5,9% (7,2% mężczyzn i 5,4% kobiet) emerytów pobierających w grudniu 2020 r. emeryturę przyznaną w 2020 r. w wysokości niższej niż najniższa.

Wykres 2b. Struktura według płci i podstawy obliczenia emerytury osób pobierających w XII 2020 r. emeryturę przyznaną w 2020 r. w wysokości niższej niż najniższa

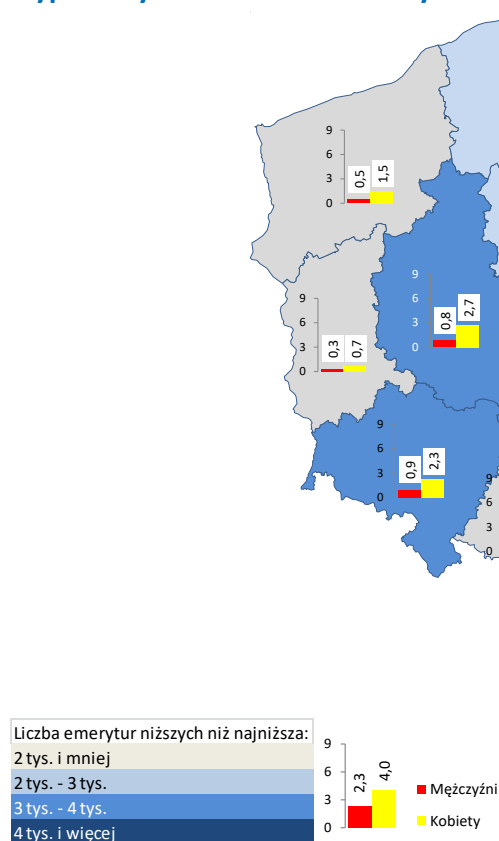


Wśród mężczyzn pobierających w grudniu 2020 r. emeryturę nowosystemową przyznaną w 2020 r. w wysokości niższej niż najniższa największy odsetek stanowiły osoby, którym świadczenie wypłaca oddział ZUS w Lublinie (5,3%), najmniejszy zaś osoby, którym świadczenie wypłaca oddział ZUS w Chorzowie, Zabrze i w Pile – po 0,7%. W przypadku kobiet były to odpowiednio oddziały ZUS w Gdańsku (4,7%) oraz w Gorzowie Wielkopolskim (0,9%).

Analizując rozkład terytorialny osób pobierających w grudniu emeryturę nowosystemową przyznaną w 2020 r. w wysokości niższej niż najniższa stwierdzić należy, że w przypadku kobiet największy odsetek emerytek zamieszkuje województwo śląskie (13,5%) i mazowieckie (12,8%), w przypadku mężczyzn jest to województwo mazowieckie (19,3%). Natomiast najmniejszy odsetek emerytów – mężczyzn zamieszkuje województwo opolskie (2,0%), natomiast w przypadku kobiet jest to województwo lubuskie (2,1%).

Zróżnicowanie pod względem terytorialnym obserwujemy również analizując średnie wysokości emerytur wypłacanych w poszczególnych województwach. W przypadku mężczyzn średnio najwyższe emerytury wypłacane są w województwie lubuskim – 792,98 zł, a w przypadku kobiet – w województwie podkarpackim (828,80 zł). Natomiast średnio najniższe emerytury wypłacane są mężczyznom zamieszkałym w województwie wielkopolskim (694,99 zł) i kobietom zamieszkałym w województwie mazowieckim (763,78 zł). Podobnie jak w przypadku emerytur wypłacanych w grudniu 2020 r. w wysokości niższej niż najniższa, tak i w przypadku emerytur przyznanych w 2020 r. w takiej wysokości, w każdym województwie średnia emerytura kobiet jest wyższa od średniej emerytury mężczyzn.

Mapa 2. Rozkład terytorialny emerytur nowosystemowych przyznanych w 2020 r. i wypłacanych w XII 2020 r. w wysokości niższej niż najniższa



Tab. 4b. Struktura wg województw i płci osób pobierających w XII 2020 r. emeryturę nowosystemową przyznaną w 2020 r. w wysokości niższej niż najniższa

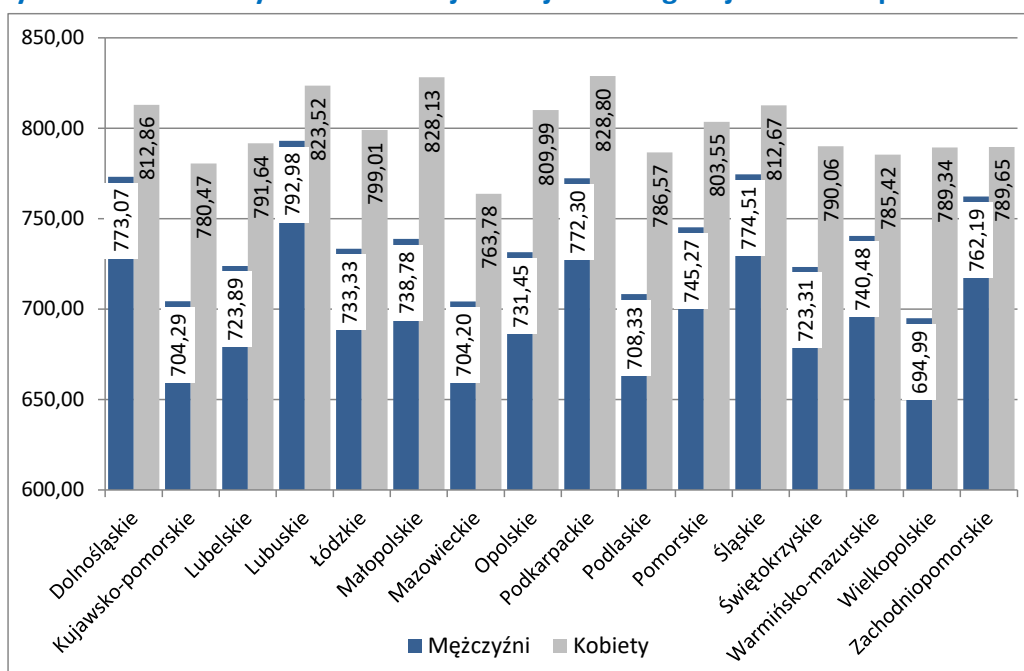
Województwo	Ogółem	Mężczyźni	Kobiety
	<i>w odsetkach</i>		
Ogółem	100,0%	100,0%	100,0%
Dolnośląskie	7,5%	7,7%	7,4%
Kujawsko-pomorskie	5,5%	5,4%	5,5%
Lubelskie	6,9%	8,9%	6,1%
Lubuskie	2,2%	2,5%	2,1%
Łódzkie	6,7%	8,4%	6,0%
Małopolskie	7,3%	7,1%	7,4%
Mazowieckie	14,6%	19,3%	12,8%
Opolskie	2,4%	2,0%	2,5%
Podkarpackie	4,7%	4,5%	4,8%
Podlaskie	3,8%	4,8%	3,4%
Pomorskie	5,6%	4,8%	6,0%
Śląskie	11,2%	5,3%	13,5%
Świętokrzyskie	3,6%	3,9%	3,5%
Warmińsko-mazurskie	4,0%	3,8%	4,1%
Wielkopolskie	8,1%	6,5%	8,7%
Zachodniopomorskie	4,6%	4,0%	4,8%
Reszta *)	1,2%	1,2%	1,3%

*) brak informacji lub niepoprawna identyfikacja w przyjętych słownikach

Tab. 5b. Średnia wysokość emerytur nowosystemowych wypłacanych w XII 2020 r. a przyznanych w 2020 r. w wysokości niższej niż najniższa wg województw i płci

Województwo	Ogółem	Mężczyźni	Kobiety
	<i>średnia wysokość w zł</i>		
Ogółem	777,38	731,17	795,43
Dolnośląskie	801,04	773,07	812,86
Kujawsko-pomorskie	759,71	704,29	780,47
Lubelskie	767,11	723,89	791,64
Lubuskie	813,84	792,98	823,52
Łódzkie	776,51	733,33	799,01
Małopolskie	803,54	738,78	828,13
Mazowieckie	742,30	704,20	763,78
Opolskie	791,61	731,45	809,99
Podkarpackie	813,98	772,30	828,80
Podlaskie	759,01	708,33	786,57
Pomorskie	789,27	745,27	803,55
Śląskie	805,17	774,51	812,67
Świętokrzyskie	769,91	723,31	790,06
Warmińsko-mazurskie	773,45	740,48	785,42
Wielkopolskie	768,37	694,99	789,34
Zachodniopomorskie	782,94	762,19	789,65

Wykres 3b. Średnia wysokość emerytur nowosystemowych wypłacanych w XII 2020 a przyznanych w 2020 r. w wysokości niższej niż najniższa wg województw i płci



PODSUMOWANIE

Na przestrzeni wielu lat obserwuje się rosnącą liczbę emerytur nowosystemowych wypłacanych w wysokości niższej niż najniższa emerytura. Rośnie także udział takich emerytur w portfelu wypłacanych emerytur nowosystemowych. Zwraca uwagę przeważający udział kobiet. Wynika to m.in. z faktu, że do 2014 r. emerytury nowosystemowe w powszechnym wieku emerytalnym przyznawane były tylko kobietom. Od momentu, gdy emerytury nowosystemowe w powszechnym wieku emerytalnym przyznawane są również mężczyznom, udział kobiet w populacji emerytów pobierających świadczenie w wysokości niższej niż najniższa maleje.

Podkreślenia wymaga fakt, że prawie połowa spośród emerytów, którym w grudniu 2020 r. wypłacano emeryturę w wysokości niższej niż najniższa miało tę emeryturę obliczoną jedynie ze zwaloryzowanego kapitału początkowego – osoby te nie odprowadzały składek na ubezpieczenia społeczne po 1998 r. Wśród osób pobierających w grudniu 2020 r. emeryturę przyznaną w 2020 r. w wysokości niższej niż najniższa odsetek ten był nieco niższy – 40,6% (43,0% mężczyzn i 39,7% kobiet).

Wysokość emerytur ustalanych wg nowych zasad zależy od kwoty będącej podstawą obliczenia świadczenia, czyli od zwaloryzowanej kwoty zgromadzonych składek i kapitału

początkowego. Średnia podstawa wyliczenia dla emerytur wypłacanych w grudniu w wysokości niższej niż najniższa była w przypadku kobiet wyższa o ponad 20% niż w przypadku mężczyzn. Dlatego też, pomimo, że kobiety przechodzą na emeryturę wcześniej i mają ją wyliczoną z zastosowaniem wyższego dalszego trwania życia, w przypadku emerytur niższych niż najniższa, ich świadczenia są średnio wyższe niż emerytury mężczyzn.

Dla celów tej analizy dokonano charakterystyki populacji emerytów pobierających emerytury w wysokości niższej niż najniższa (pod względem wysokości świadczenia oraz podstawy jego obliczenia) także za pomocą miar pozycyjnych. Miary pozycyjne są to rzeczywiste wartości cechy występujące w uporządkowanym szeregu statystycznym, wybrane ze względu na zajmowaną pozycję w tym szeregu. Do miar pozycyjnych zaliczamy dominantę oraz ogólnie mówiąc kwantyle, w szczególności medianę.

Dominanta (D) jest to wartość cechy, która najczęściej (najliczniej) występuje w badanej zbiorowości. W naszym przypadku, ze względu na fakt, że analizie poddano dane indywidualne, występuje kilka wartości modalnych (dominanty).

Drugą średnią pozycyjną to mediana (Me), zwana także wartością środkową. Medianę definiuje się jako wartość środkową dzielącą zbiorowość na dwie równe części. W jednej z tych części znajdują się jednostki o wartościach wyższych od mediany, w drugiej zaś – o wartościach niższych. Mediana jest więc wartością tego wyrazu w szeregu uporządkowanym, powyżej i poniżej którego znajduje się jednakowa liczba jednostek.

Kolejne miary pozycyjne to np. kwantyle, które dzielą zbiorowość na czwarte części. Kwartył pierwszy ($Q_{1/4}$) jest to wartość tego wyrazu w szeregu, poniżej którego znajduje się $\frac{1}{4}$, a powyżej $\frac{3}{4}$ wszystkich wyrazów. Kwartył trzeci ($Q_{3/4}$) jest to natomiast wartość tego wyrazu w szeregu, poniżej którego znajduje się $\frac{3}{4}$, a powyżej $\frac{1}{4}$ wszystkich wyrazów. Mediana jest więc zarazem drugim kwartyłem.

Analizując, czy wysokości analizowanych emerytur są rozłożone równomiernie w stosunku do średniej arytmetycznej, czy też mają tendencję do skupiania się przy dolnej bądź górnej granicy przedziału zmienności cechy, stwierdzamy następującą zależność pomiędzy średnią arytmetyczną i medianą: $X < Me$. Oznacza, że największa liczba z analizowanej grupy świadczeniobiorców pobierających emerytury skupia się powyżej wartości średniej arytmetycznej wysokości emerytury. Zarówno dla populacji mężczyzn, jak i kobiet została

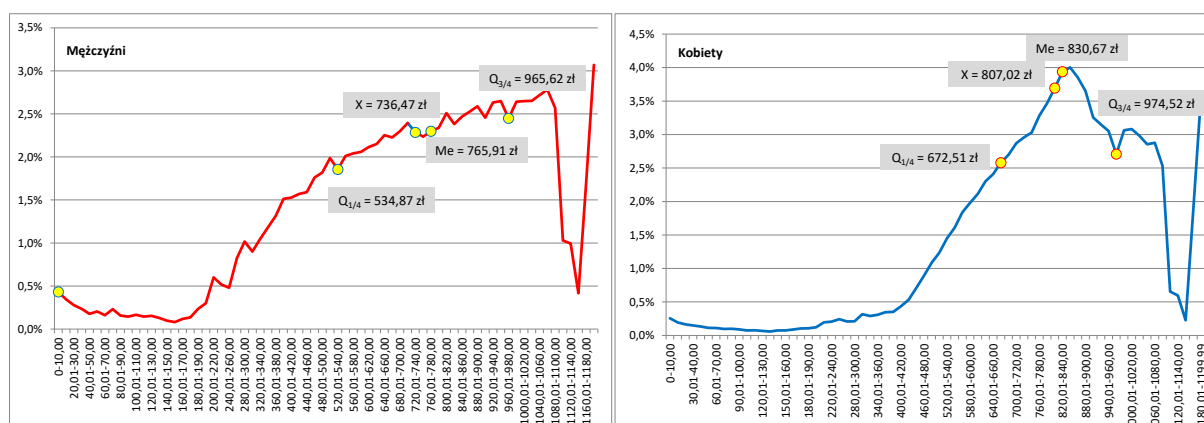
zachowana taka sama zależność pomiędzy średnią arytmetyczną a medianą. Analogiczną relację obserwujemy w przypadku podstawy obliczenia emerytury.

Wartości miar pozycyjnych wysokości emerytury oraz podstawy jej obliczenia dla emerytur niższych niż najniższa wypłacanych w grudniu 2020 r. oraz przyznanych w 2020 r. przedstawia poniższa tabela.

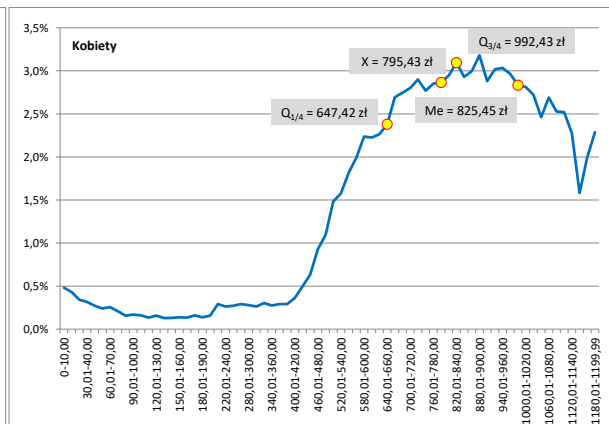
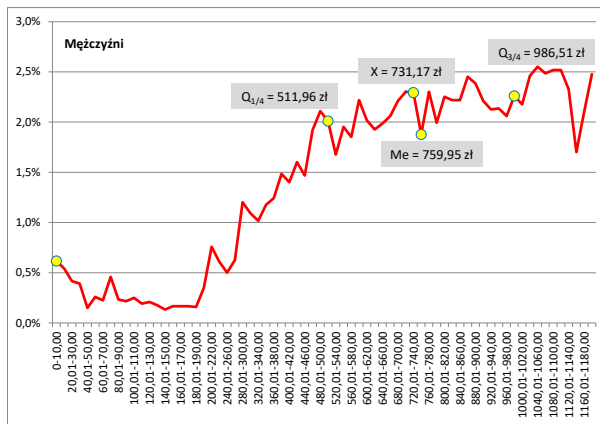
	Wypłacane XII 2020			Przyznane w 2020		
	O	M	K	O	M	K
Wysokość - w zł						
Średnia X	794,59	736,47	807,02	777,38	731,17	795,43
Q _{1/4}	651,71	534,87	672,51	613,47	511,96	647,42
Q _{2/4} = Me	822,56	765,91	830,67	811,61	759,95	825,45
Q _{3/4}	971,83	965,62	974,52	990,36	986,51	992,43
Podstawa obliczenia emerytury - w tys. zł						
Średnia X	171,8	145,0	177,4	189,1	154,6	202,4
Q _{1/4}	133,3	103,8	139,0	145,7	106,5	160,5
Q _{2/4} = Me	173,6	149,3	178,3	193,7	158,2	206,5
Q _{3/4}	213,2	189,8	218,6	239,6	206,5	252,0

Poniższe wykresy obrazują natomiast rozkład i wzajemne zależności miar pozycyjnych wysokości emerytur niższych niż najniższa wypłacanych w grudniu 2020 r. i przyznanych w 2020 r. w podziale na płeć emerytów.

Wypłacane w XII 2020 r.



Przyznane w 2020 r.



Opracowanie:
Hanna Zalewska
Izabela Tomczyk