

**Emerytury nowosystemowe wypłacone
w grudniu 2019 r. w wysokości niższej niż
wysokość najniższej emerytury
(tj. niższej niż 1 100,00 zł)**

DEPARTAMENT STATYSTYKI I PROGNOZ AKTUARIALNYCH

Warszawa 2020



ZAKŁAD
UBEZPIECZEŃ
SPOŁECZNYCH

Zgodnie z art. 85 ustawy o emeryturach i rentach z Funduszu Ubezpieczeń Społecznych kwota najniższej emerytury od 1 marca 2019 r. wynosi 1 100,00 zł. Emerytura podwyższona do tej wysokości przysługuje osobom, które osiągnęły wiek emerytalny i posiadały okres składkowy i nieskładkowy wynoszący co najmniej 25 lat dla mężczyzn i 20 lat dla kobiet.

W przypadku, gdy emeryt nie posiada wymaganego stażu, jego emerytura nie podwyższa się do wysokości najniższej. Stąd też coraz częściej pojawiają się emerytury wypłacane w wysokości niższej niż najniższa

Poniższe opracowanie dotyczy właśnie takich emerytur nowosystemowych¹. Analizuje ich portfel pod względem cech demograficznych, ekonomicznych, jak też, w miarę możliwości, odpowiada na pytanie o przyczyny tego zjawiska.

A. Emerytury nowosystemowe wypłacane w grudniu 2019 r.

W grudniu 2019 r. wypłacono 261,0 tys. emerytur nowosystemowych w wysokości niższej niż najniższa ustawowa wysokość emerytury – tj. ponad 19% więcej niż w grudniu 2018 r. Były to emerytury przyznane osobom o niepełnym stażu, których to emerytur, zgodnie z art. 87 ustawy o emeryturach i rentach z FUS nie podwyższa się do kwoty najniższej emerytury. W ciągu analizowanych 9 lat liczba emerytur nowosystemowych wypłacanych w wysokości niższej niż najniższa emerytura wzrosła prawie jedenastokrotnie, a ich udział w liczbie wypłacanych emerytur nowosystemowych wzrósł z 4,2% w XII 2011 r. do 8,9% w XII 2019 r.

¹ Analiza dotyczy emerytur nowosystemowych wypłaconych w grudniu 2019 r. w wysokości niższej niż najniższa emerytura (tj. 1 100,00 zł), z pominięciem emerytur z urzędu wypłacanych w wysokości najniższej renty z tytułu częściowej niezdolności do pracy oraz emerytur częściowych. Analiza nie obejmuje emerytur realizowanych na mocy umów międzynarodowych oraz emerytur zbiegających się ze świadczeniami rolniczymi.

Liczbę osób pobierających emerytury nowosystemowe w wysokości niższej niż najniższa ustawowa wysokość emerytury w grudniu lat 2011 - 2019 zawiera tabela 1a.

Tab. 1a. Liczba osób pobierających emeryturę*) nowosystemową w wysokości niższej niż najniższa

	w tys.	w % wypłacanych emerytur nowosystemowych
grudzień 2011 r.	23,9	4,2%
grudzień 2012 r.	35,9	4,4%
grudzień 2013 r.	48,0	5,1%
grudzień 2014 r.	60,8	5,5%
grudzień 2015 r.	76,3	5,5%
grudzień 2016 r.	95,4	5,8%
grudzień 2017 r.	166,6	7,7%
grudzień 2018 r.	218,8	8,5%
grudzień 2019 r.	261,0	8,9%

*) bez emerytur z urzędu i bez emerytur częściowych

Wśród osób pobierających w grudniu 2019 r. emeryturę w wysokości niższej niż najniższa zdecydowanie przeważały kobiety (stanowiły 84,2% ogółu). Od kilku lat zaobserwować można rosnący odsetek mężczyzn pobierających emeryturę w wysokości niższej niż najniższa – w XII 2014 r. stanowili oni 1,2%, w XII 2015 r. – 5,0%, zaś w grudniu 2019 r. – 15,8%.

Średni wiek osób pobierających w grudniu 2019 r. emeryturę w wysokości niższej niż najniższa wynosił 64,6 roku (w przypadku kobiet było to 64,1 roku, w przypadku mężczyzn – 67,2 roku). Dominującym wiekiem tej grupy emerytów w przypadku kobiet był wiek 61 lat, zaś w przypadku mężczyzn – 66 lat.

Średni wiek osób pobierających w grudniu 2019 r. emeryturę w wysokości niższej niż najniższa był nieznacznie wyższy od średniego wieku osób pobierających tę emeryturę w grudniu 2018 r. – ogółem o 0,4 roku. Zmienił się natomiast, w stosunku do grudnia 2018 r., udział mężczyzn oraz struktura wg wieku osób pobierających emeryturę w wysokości niższej niż najniższa.

Strukturę wg wieku i płci osób pobierających w grudniu 2019 r. emeryturę w wysokości niższej niż najniższa przedstawia tabela 2a.

Tab. 2a. Struktura wg wieku i płci osób pobierających emeryturę nowosystemową w wysokości niższej niż najniższa – XII 2019:

Wiek w XII 2019 r.	Ogółem	Mężczyźni	Kobiety
	<i>w odsetkach</i>		
Ogółem	100,0%	15,8%	84,2%
	100,0%	100,0%	100,0%
60	9,3%	-	11,0%
61	10,8%	-	12,9%
62	10,5%	-	12,4%
63	9,3%	-	11,0%
64	9,2%	-	10,9%
65	11,5%	18,6%	10,2%
66	10,7%	20,8%	8,8%
67	9,6%	19,1%	7,8%
68	7,6%	15,0%	6,2%
69	6,5%	14,5%	5,0%
70	5,1%	12,0%	3,8%
<i>Średni wiek</i>	64,6	67,2	64,1

Spośród osób pobierających w grudniu 2019 r. emeryturę nowosystemową w wysokości niższej niż najniższa ustawowa wysokość, 22,1% pobierało ją w wysokości 600 zł i mniej (w przypadku mężczyzn było to 35,1%, w przypadku kobiet – 19,7%), 31,9% - w wysokości pomiędzy 600 a 800 zł (25,7% mężczyzn, 33,0% kobiet), zaś 46,0% w wysokości powyżej 800 zł (39,2% mężczyzn, 47,3% kobiet). Najwyższy odsetek kobiet pobierał tę emeryturę w wysokości z przedziału 800,01 zł do 900,00 zł, natomiast najwyższy odsetek mężczyzn – z przedziału 900,01 zł do 1 000,00 zł.

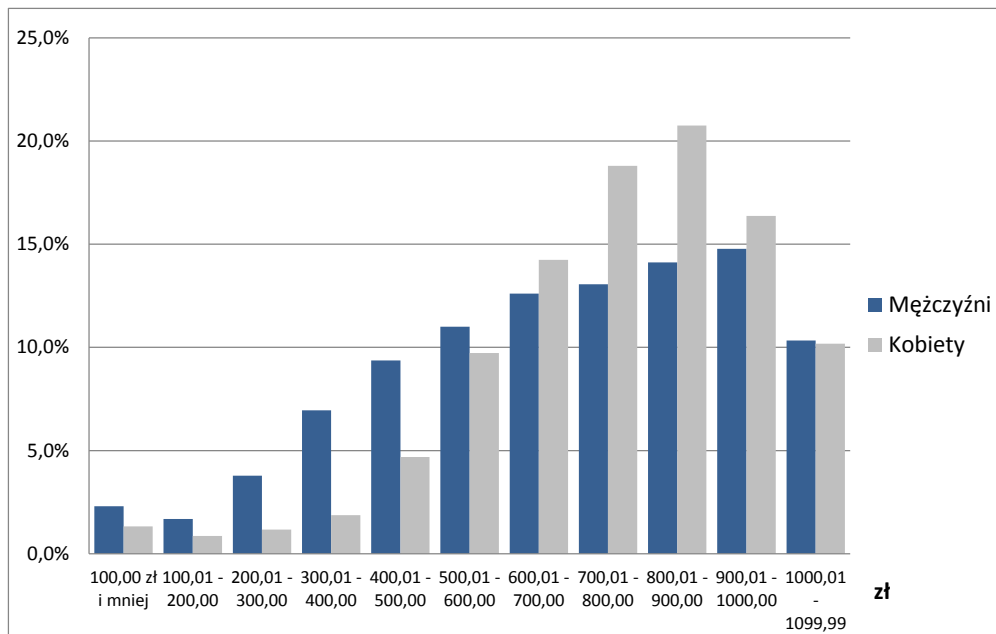
Jak widać z poniższej tabeli i wykresu, w niższych przedziałach wysokości (do 600 zł) dominują mężczyźni, zaś powyżej 600 zł przeważający jest udział kobiet. Oznacza to, że średnia wysokość emerytury niższej niż najniższa jest wyższa w przypadku kobiet. Średnia wysokość emerytury pobieranej w grudniu 2019 r. w wysokości niższej niż najniższa wynosiła

731,90 zł (w przypadku mężczyzn było to 673,34 zł, w przypadku kobiet – 742,00 zł). W porównaniu z grudniem 2018 r. średnia wysokość emerytury wypłacanej w wysokości niższej niż najniższa wzrosła o 15,01 zł (w przypadku mężczyzn – o 15,57 zł, w przypadku kobiet – o 16,20 zł).

Najniższa wysokość emerytury odnotowana w grudniu 2019 r. wynosiła 0,02 zł. Pobierała ją osoba, która nie podlegała ubezpieczeniu społecznemu przed 1.01.1999 r., a po tym okresie udowodniła jeden dzień ubezpieczenia.

Strukturę wg wysokości emerytur wypłacanych w grudniu 2019 r. w wysokości niższej niż najniższa przedstawia tabela 3a oraz wykres 1a.

Wykres 1a. Struktura według wysokości emerytur wyliczanych według nowych zasad i wypłacanych w grudniu 2019 r. w wysokości niższej niż najniższa



Tab. 3a. Struktura według wysokości i płci osób pobierających emeryturę nowosystemową w wysokości niższej niż najniższa - XII 2019

Wysokość w zł	Ogółem	Mężczyźni	Kobiety	Ogółem	Mężczyźni	Kobiety
				w odsetkach*)		
Ogółem	260 985	41 246	219 739	100,0%	100,0%	100,0%
10,00 zł i mniej	741	189	552	0,3%	0,5%	0,3%
10,01 - 20,00	528	129	399	0,2%	0,3%	0,2%
20,01 - 30,00	443	106	337	0,2%	0,3%	0,2%
30,01 - 40,00	419	98	321	0,2%	0,2%	0,1%
40,01 - 50,00	367	87	280	0,1%	0,2%	0,1%
50,01 - 60,00	304	83	221	0,1%	0,2%	0,1%
60,01 - 70,00	289	66	223	0,1%	0,2%	0,1%
70,01 - 80,00	265	70	195	0,1%	0,2%	0,1%
80,01 - 90,00	281	63	218	0,1%	0,2%	0,1%
90,01 - 100,00	229	60	169	0,1%	0,1%	0,1%
100,01 - 200,00	2 600	696	1 904	1,0%	1,7%	0,9%
200,01 - 300,00	4 132	1 561	2 571	1,6%	3,8%	1,2%
300,01 - 400,00	6 980	2 868	4 112	2,7%	7,0%	1,9%
400,01 - 500,00	14 168	3 865	10 303	5,4%	9,4%	4,7%
500,01 - 600,00	25 920	4 538	21 382	9,9%	11,0%	9,7%
600,01 - 700,00	36 505	5 201	31 304	14,0%	12,6%	14,2%
700,01 - 800,00	46 694	5 386	41 308	17,9%	13,1%	18,8%
800,01 - 900,00	51 412	5 823	45 589	19,7%	14,1%	20,7%
900,01 - 1 000,00	42 074	6 094	35 980	16,1%	14,8%	16,4%
1 000,01 - 1 099,99	26 634	4 263	22 371	10,2%	10,3%	10,2%
Średnia wysokość w zł	746,91	688,91	758,20			

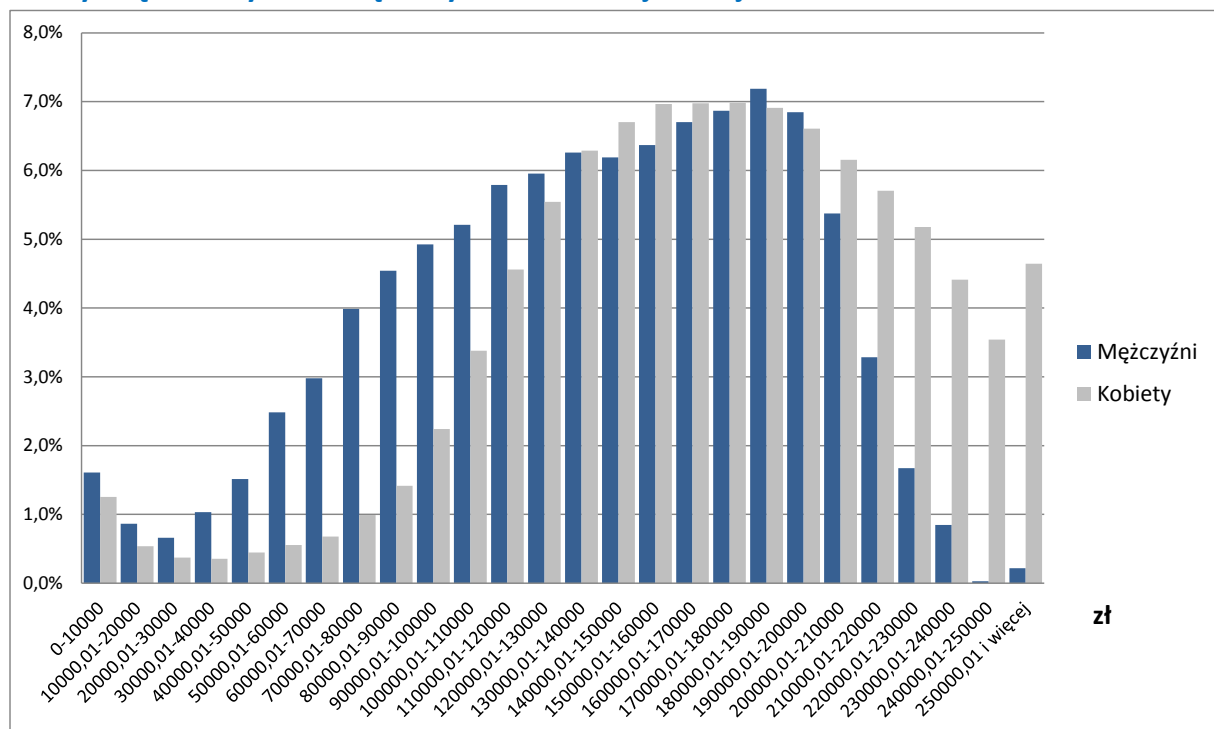
*) Ze względu na zaokrąglenia danych, w niektórych przypadkach sumy składników mogą się nieznacznie różnić od podanych wielkości „ogółem”.

Wysokość emerytur ustalanych wg nowych zasad zależy od kwoty będącej podstawą obliczenia świadczenia, czyli od zwaloryzowanej kwoty zgromadzonych składek i kapitału początkowego. Średnia podstawa wyliczenia dla emerytur wypłacanych w XII w wysokości niższej niż najniższa wynosiła 164,1 tys. zł i w przypadku kobiet była wyższa o ponad 22% niż w przypadku mężczyzn (odpowiednio 169,0 tys. zł i 138,3 tys. zł). Pomimo, że kobiety przechodzą na emeryturę wcześniej i mają ją wyliczoną z zastosowaniem wyższego dalszego trwania życia, w przypadku emerytur niższych niż najniższa, ich świadczenia są średnio wyższe niż emerytury mężczyzn. Jak widać z poniższego wykresu, w niższych przedziałach (do

140 tys. zł) kapitału będącego podstawą obliczenia emerytury przeważają mężczyźni, w przedziałach od 140 tys. zł do 200 tys. zł udział mężczyzn i kobiet jest porównywalny, zaś w przedziałach powyżej 200 tys. zł przeważający jest udział kobiet.

Co ciekawe, wśród osób pobierających w XII 2019 r. emeryturę w wysokości niższej niż najniższa, aż 50,3% (52,5% mężczyzn i 49,8% kobiet) miało emeryturę wyliczoną jedynie z kwoty zwaloryzowanego kapitału początkowego (nie miało odnotowanych składek). Oznacza to, że osoby te nie odprowadziły ani jednej składki na ubezpieczenie emerytalne po 1998 r. Natomiast brak kapitału początkowego obserwujemy u 3,2% (4,4% mężczyzn i 3,0% kobiet) emerytów pobierających w XII 2019 r. emeryturę w wysokości niższej niż najniższa.

Wykres 2a. Struktura według płci i podstawy obliczenia emerytury osób pobierających emeryturę nowosystemową w wysokości niższej niż najniższa - XII 2019



Wśród mężczyzn pobierających w grudniu 2019 r. emeryturę nowosystemową w wysokości niższej niż najniższa największy odsetek stanowiły osoby, którym świadczenie wypłaca oddział ZUS w Płocku (6,0%), najmniejszy zaś osoby, którym świadczenie wypłaca oddział ZUS w Chorzowie i Rybniku – 0,7%. W przypadku kobiet były to odpowiednio oddziały ZUS w Gdańsku (5,2%) oraz w Gorzowie Wielkopolskim (0,9%).

Analizując rozkład terytorialny osób pobierających w XII emeryturę nowosystemową w wysokości niższej niż najniższa stwierdzić należy, że w przypadku kobiet największy

odsetek emerytek zamieszkuje województwo śląskie (15,1%) i mazowieckie (12,0%), w przypadku mężczyzn jest to województwo mazowieckie (18,6%). Natomiast najmniejszy odsetek emerytów, zarówno mężczyzn, jak i kobiet zamieszkuje województwo lubuskie (odpowiednio 1,8%, 2,2%).

Zróżnicowanie pod względem terytorialnym obserwujemy również analizując średnie wysokości emerytur wypłacanych w poszczególnych województwach. Zarówno w przypadku kobiet, jak i mężczyzn, średnio najwyższe emerytury wypłacane są w województwie lubuskim (odpowiednio 786,57 zł i 747,91 zł). Natomiast średnio najniższe emerytury wypłacane są mężczyznom zamieszkałym w województwie wielkopolskim (641,29 zł) i kobietom zamieszkałym w województwie lubelskim (736,29 zł). Warto zauważyć, że w każdym województwie średnia emerytura kobiet jest wyższa od średniej emerytury mężczyzn.

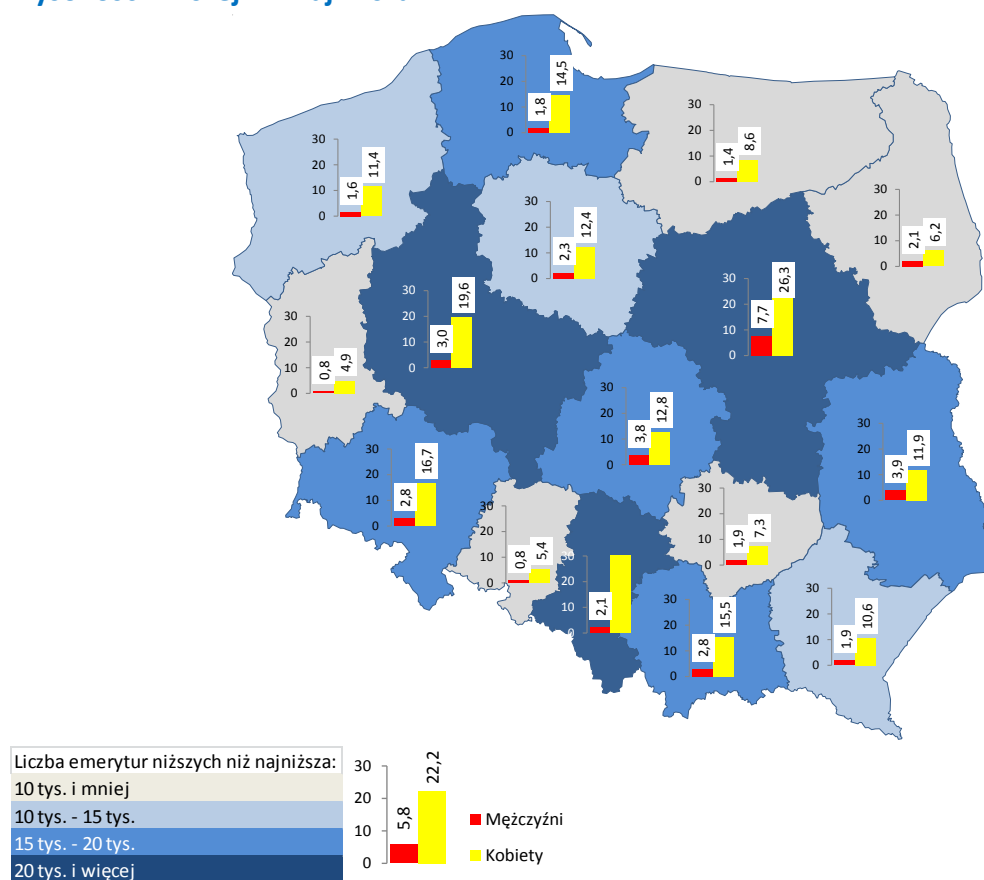
Strukturę emerytur nowosystemowych wypłaconych w grudniu 2019 r. w wysokości niższej niż najniższa wg województw przedstawiają tabele 4a i 5a oraz wykres 3a.

Tab. 4a. Struktura wg województw i płci osób pobierających emeryturę nowosystemową w wysokości niższej niż najniższa - XII 2019

Województwo	Ogółem	Mężczyźni	Kobiety
	w odsetkach		
Ogółem	100,0%	100,0%	100,0%
Dolnośląskie	7,5%	6,9%	7,6%
Kujawsko-Pomorskie	5,6%	5,6%	5,6%
Lubelskie	6,0%	9,4%	5,4%
Lubuskie	2,2%	1,8%	2,2%
Łódzkie	6,4%	9,3%	5,8%
Małopolskie	7,0%	6,8%	7,0%
Mazowieckie	13,0%	18,6%	12,0%
Opolskie	2,4%	2,0%	2,4%
Podkarpackie	4,8%	4,5%	4,8%
Podlaskie	3,2%	5,2%	2,8%
Pomorskie	6,3%	4,4%	6,6%
Śląskie	13,5%	5,0%	15,1%
Świętokrzyskie	3,5%	4,5%	3,3%
Warmińsko-Mazurskie	3,8%	3,5%	3,9%
Wielkopolskie	8,7%	7,3%	8,9%
Zachodniopomorskie	5,0%	3,9%	5,2%
Reszta *)	1,2%	1,3%	1,2%

*) brak informacji lub niepoprawna identyfikacja w przyjętych słownikach

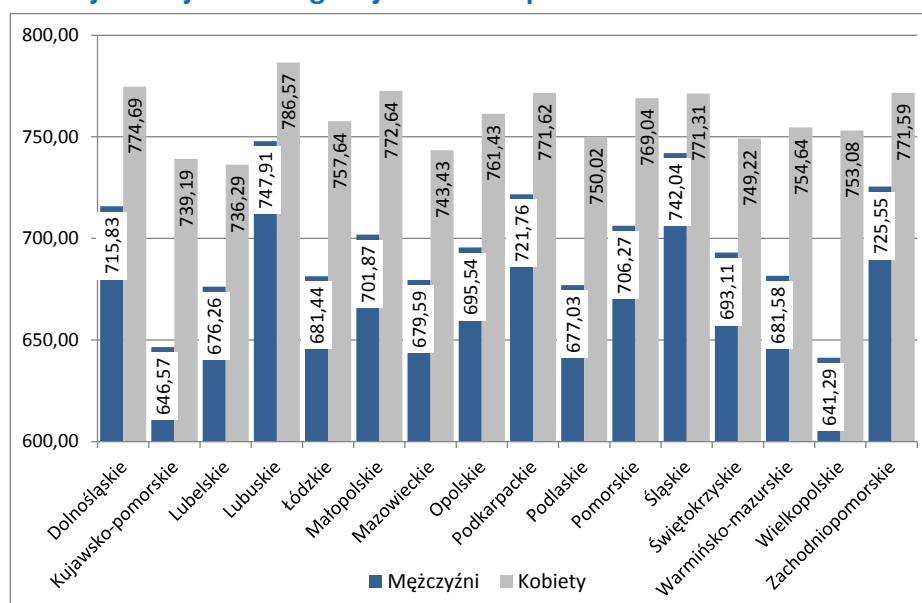
Mapa 1. Rozkład terytorialny emerytur nowosystemowych wypłacanych w XII 2019 r. w wysokości niższej niż najniższa



Tab. 5a. Średnia wysokość emerytur nowosystemowych wypłacanych w XII 2019 w wysokości niższej niż najniższa wg województw i płci

Województwo	Ogółem	Mężczyźni	Kobiety
	średnia wysokość w zł		
Ogółem	746,91	688,91	758,20
Dolnośląskie	765,78	715,83	774,69
Kujawsko-Pomorskie	724,66	646,57	739,19
Lubelskie	721,48	676,26	736,29
Lubuskie	781,27	747,91	786,57
Łódzkie	740,09	681,44	757,64
Małopolskie	761,30	701,87	772,64
Mazowieckie	729,06	679,59	743,43
Opolskie	752,68	695,54	761,43
Podkarpackie	764,16	721,76	771,62
Podlaskie	731,28	677,03	750,02
Pomorskie	762,00	706,27	769,04
Śląskie	766,97	742,04	771,31
Świętokrzyskie	737,59	693,11	749,22
Warmińsko-Mazurskie	744,19	681,58	754,64
Wielkopolskie	738,12	641,29	753,08
Zachodniopomorskie	765,73	725,55	771,59

Wykres 3a. Średnia wysokość emerytur nowosystemowych wypłacanych w XII 2019 w wysokości niższej niż najniższa wg województw i płci



B. Emerytury nowosystemowe przyznane po raz pierwszy² w 2019 r. wypłacane w grudniu 2019 r.

W grudniu 2019 r. wypłacono 58,0 tys. emerytur nowosystemowych przyznanych w 2019 r. w wysokości niższej niż najniższa ustawowa wysokość emerytury, tj. o prawie 15% mniej niż przyznanych w 2018 r. W stosunku do 2013 r. liczba emerytur nowosystemowych przyznanych w 2019 r. w wysokości niższej niż najniższa emerytura wzrosła ponad czterokrotnie. W 2019 r. ich udział w liczbie nowoprzyznaczonych emerytur nowosystemowych stanowił 16,7% (w 2013 r. było to 16,4%, w 2018 r. – 16,9%). Ten wyraźny wzrost w latach 2017-2019 liczby emerytur przyznanych w wysokości niższej niż najniższa to prawdopodobnie efekt obniżenia ustawowego wieku emerytalnego.

² Dotyczy osób, którym przyznano emeryturę po raz pierwszy i które podjęły jej wypłatę w stałym miesięcznym terminie płatności.

Tab. 1b. Liczba osób pobierających w XII emeryturę*) nowosystemową przyznaną w danym roku w wysokości niższej niż najniższa

	w tys.	w % nowoprzyznaczonych emerytur nowosystemowych
2013	11,7	16,4%
2014	14,2	10,7%
2015	20,5	9,8%
2016	22,6	10,5%
2017	49,7	12,9%
2018	58,0	16,9%
2019	49,3	16,7%

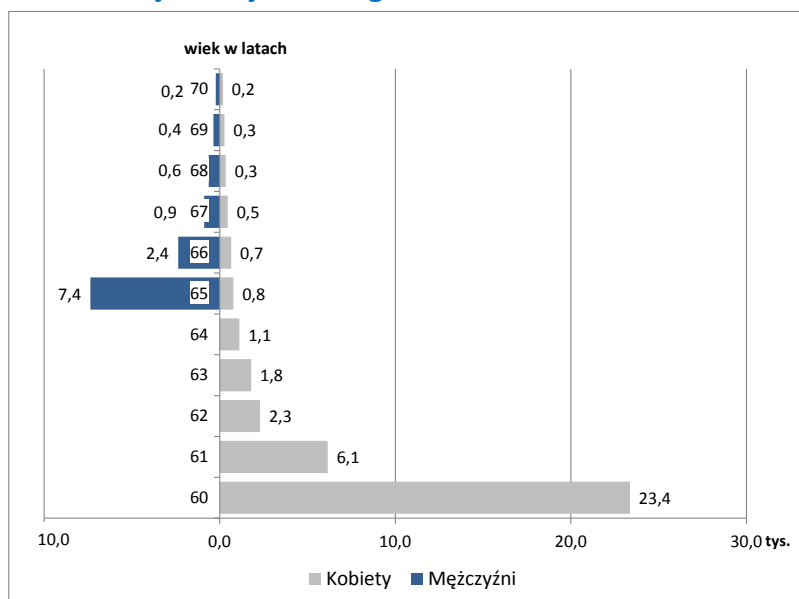
*) bez emerytur z urzędu i bez emerytur częściowych

Wśród osób pobierających w grudniu 2019 r. emeryturę przyznaną w 2019 r. w wysokości niższej niż najniższa przeważały kobiety (stanowiły 75,9% ogółu). Przed 2014 r. emerytury nowosystemowe w wysokości niższej niż najniższa przyznawane były tylko kobietom, pierwsi mężczyźni uprawnienie do nowosystemowej emerytury właśnie w 2014 r. ukończyli 65 lat. W 2014 r. odsetek mężczyzn, którym przyznano takie emerytury wynosił 4,8%, w 2015 r. – 15,4%, zaś w 2018 r. – 23,6%.

Średni wiek osób pobierających w XII 2019 r. emeryturę przyznaną w 2019 r. w wysokości niższej niż najniższa wynosił 62,2 roku (w przypadku kobiet było to 61,0 roku, w przypadku mężczyzn – 65,7 roku). Dominującym wiekiem tej grupy emerytów w przypadku kobiet był wiek 60 i 61 lat (w tym wieku było 78,9% kobiet), zaś w przypadku mężczyzn – 65 i 66 lat (w tym wieku było 82,2% mężczyzn).

Średni wiek osób, którym przyznano w 2019 r. emeryturę w wysokości niższej niż najniższa był nieznacznie niższy od średniego wieku osób, którym przyznano takie emerytury w 2018 r. – o 0,1 roku. W 2018 r. wiek ten wynosił 62,3 roku (w przypadku kobiet było to 61,2 roku, w przypadku mężczyzn – 65,8 roku).

Tab. 2b. Liczba osób pobierających w XII 2019 r. emeryturę nowosystemową przyznaną w 2019 r. w wysokości niższej niż najniższa wg wieku



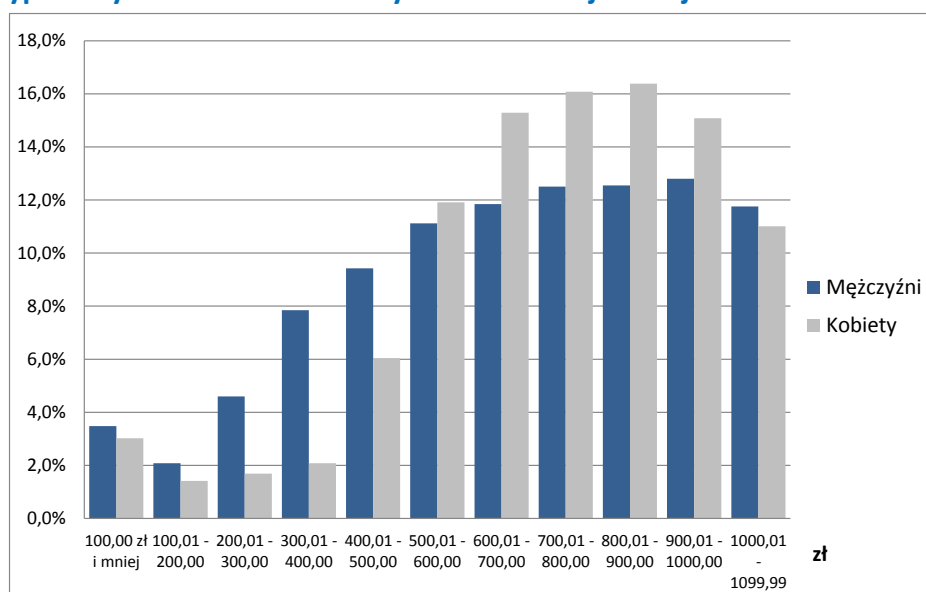
Spośród osób pobierających w grudniu 2019 r. emeryturę nowosystemową przyznaną w 2019 r. w wysokości niższej niż najniższa ustawowa wysokość, 29,1% pobierało ją w wysokości 600 zł i mniej (w przypadku mężczyzn było to 38,5%, w przypadku kobiet – 26,2%), 29,7% – w wysokości pomiędzy 600 a 800 zł (24,4% mężczyzn, 31,4% kobiet), zaś 41,2% w wysokości powyżej 800 zł (37,1% mężczyzn, 42,5% kobiet). Podobnie, jak w przypadku emerytur wypłacanych w XII 2019 r. w wysokości niższej niż najniższa emerytura, najwyższy odsetek kobiet pobierał tę emeryturę w wysokości z przedziału 800,01 zł do 900,00 zł, natomiast najwyższy odsetek mężczyzn – z przedziału 900,01 – 1 000,00 zł.

Jak widać z poniższej tabeli i wykresu, w niższych przedziałach wysokości (do 500 zł) oraz w przedziale powyżej 1 000 zł dominują mężczyźni, zaś w przedziałach od 500 zł do 1 000 zł przeważający jest udział kobiet. Podobnie, jak w przypadku emerytur wypłacanych w XII 2019 r. średnia wysokość emerytury niższej niż najniższa jest wyższa w przypadku kobiet. Średnia wysokość emerytury przyznanej w 2019 r. i pobieranej w grudniu 2019 r. w wysokości niższej niż najniższa wynosiła 712,53 zł (w przypadku mężczyzn było to 670,20 zł, w przypadku kobiet – 726,06 zł).

Emerytury przyznane w 2019 r. w wysokości niższej niż najniższa są średnio o 4,6% niższe od emerytur wypłacanych w XII 2019 r. w wysokości niższej niż najniższa (w przypadku mężczyzn – o 2,7%, w przypadku kobiet – o 4,2%).

Strukturę wg wysokości emerytur wypłacanych w grudniu 2019 r. i przyznanych w 2019 r. w wysokości niższej niż najniższa przedstawia wykres 1b oraz tabela 3b.

Wykres 1b. Struktura według wysokości emerytur nowosystemowych przyznanych w 2019 r. i wypłacanych w XII 2019 r. w wysokości niższej niż najniższa



Tab. 3b. Struktura według wysokości i płci osób pobierających emeryturę nowosystemową przyznaną w 2019 r. i wypłacaną w XII 2019 r. w wysokości niższej niż najniższa

Wysokość w zł	Ogółem	Mężczyźni	Kobiety	Ogółem	Mężczyźni	Kobiety
				w odsetkach*)		
Ogółem	49 281	11 876	37 405	100,0%	100,0%	100,0%
10,00 zł i mniej	298	81	217	0,6%	0,7%	0,6%
10,01 - 20,00	214	52	162	0,4%	0,4%	0,4%
20,01 - 30,00	182	49	133	0,4%	0,4%	0,4%
30,01 - 40,00	166	39	127	0,3%	0,3%	0,3%
40,01 - 50,00	144	38	106	0,3%	0,3%	0,3%
50,01 - 60,00	129	43	86	0,3%	0,4%	0,2%
60,01 - 70,00	115	24	91	0,2%	0,2%	0,2%
70,01 - 80,00	104	28	76	0,2%	0,2%	0,2%
80,01 - 90,00	105	29	76	0,2%	0,2%	0,2%
90,01 - 100,00	85	30	55	0,2%	0,3%	0,1%
100,01 - 200,00	777	247	530	1,6%	2,1%	1,4%
200,01 - 300,00	1 177	546	631	2,4%	4,6%	1,7%
300,01 - 400,00	1 709	932	777	3,5%	7,8%	2,1%
400,01 - 500,00	3 380	1 119	2 261	6,9%	9,4%	6,0%
500,01 - 600,00	5 776	1 321	4 455	11,7%	11,1%	11,9%
600,01 - 700,00	7 126	1 407	5 719	14,5%	11,8%	15,3%
700,01 - 800,00	7 500	1 485	6 015	15,2%	12,5%	16,1%
800,01 - 900,00	7 619	1 490	6 129	15,5%	12,5%	16,4%
900,01 - 1 000,00	7 161	1 520	5 641	14,5%	12,8%	15,1%
1 000,01 - 1 099,99	5 514	1 396	4 118	11,2%	11,8%	11,0%
Średnia wysokość w zł	712,53	670,20	726,06			

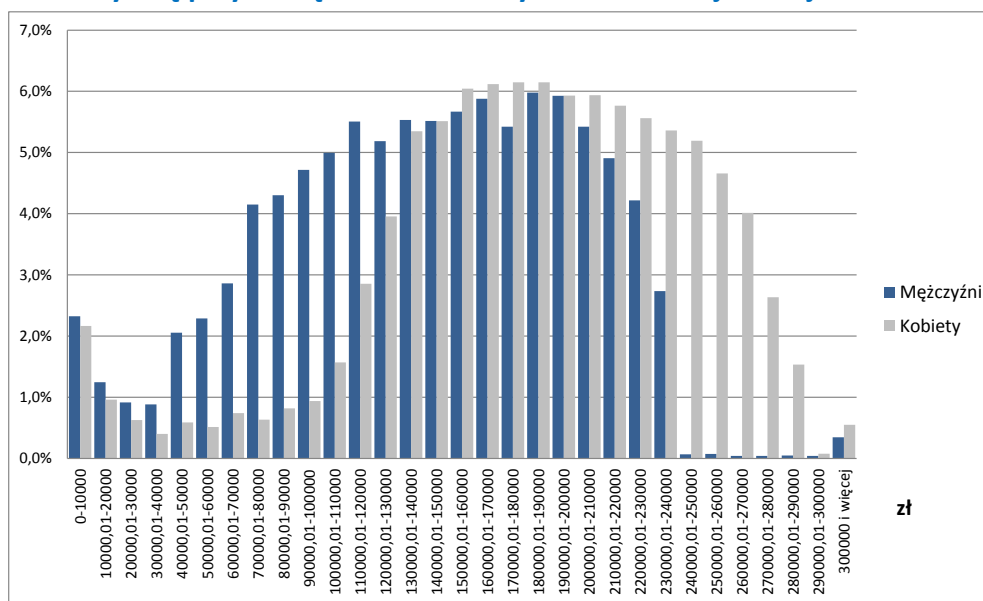
*) Ze względu na zaokrąglenia danych, w niektórych przypadkach sumy składników mogą się nieznacznie różnić od podanych wielkości „ogółem”.

Średnia podstawa wyliczenia dla emerytur wypłacanych w XII 2019 r. i przyznanych w 2019 r. w wysokości niższej niż najniższa wynosiła 172,5 tys. zł i w przypadku kobiet była wyższa o prawie 30% niż w przypadku mężczyzn (odpowiednio 182,5 tys. zł i 141,1 tys. zł). Podobnie, jak w przypadku emerytur wypłacanych w XII 2019 r., tak i w przypadku emerytur przyznanych w 2019 r., w niższych przedziałach (do 140 tys. zł) kapitału będącego podstawą obliczenia emerytury przeważają mężczyźni, zaś w przedziałach wyższych przeważający jest udział kobiet.

Wśród osób pobierających w XII 2019 r. emeryturę przyznaną w 2019 r. w wysokości niższej niż najniższa, 44,6% (47,0% mężczyzn i 43,8% kobiet) miało emeryturę wyliczoną jedynie z kwoty zwaloryzowanego kapitału początkowego (nie miało składek). Oznacza to, że osoby te nie odprowadziły ani jednej składki na ubezpieczenie emerytalne po 1998 r.

Brak kapitału początkowego obserwujemy u 5,6% (6,5% mężczyzn i 5,3% kobiet) emerytów pobierających w XII 2019 r. emeryturę przyznaną w 2019 r. w wysokości niższej niż najniższa.

Wykres 2b. Struktura według płci i podstawy obliczenia emerytury osób pobierających w XII 2019 r. emeryturę przyznaną w 2019 r. w wysokości niższej niż najniższa



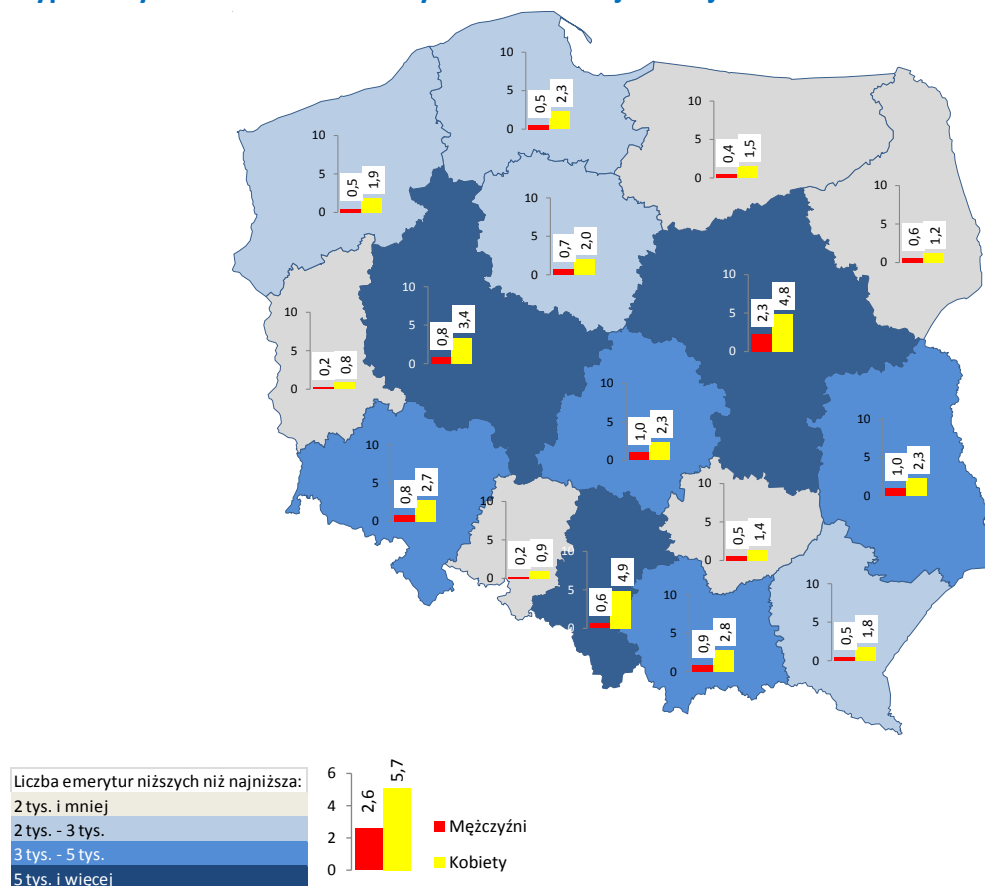
Wśród mężczyzn pobierających w grudniu 2019 r. emeryturę nowosystemową przyznaną w 2019 r. w wysokości niższej niż najniższa największy odsetek stanowiły osoby, którym świadczenie wypłaca oddział ZUS w Płocku (5,7%), najmniejszy zaś osoby, którym świadczenie wypłaca oddział ZUS w Pile – 0,6%. W przypadku kobiet były to odpowiednio oddziały ZUS w Gdańsku (4,7%) oraz w Gorzowie Wielkopolskim (0,9%).

Analizując rozkład terytorialny osób pobierających w XII emeryturę nowosystemową przyznaną w 2019 r. w wysokości niższej niż najniższa stwierdzić należy, że w przypadku

kobiet największy odsetek emerytek zamieszkuje województwo śląskie (13,1%) i mazowieckie (12,9%), w przypadku mężczyzn jest to województwo mazowieckie (19,3%). Natomiast najmniejszy odsetek emerytów – mężczyzn zamieszkuje województwo opolskie (1,9%), natomiast w przypadku kobiet jest to województwo lubuskie (2,3%).

Zróżnicowanie pod względem terytorialnym obserwujemy również analizując średnie wysokości emerytur wypłacanych w poszczególnych województwach. W przypadku mężczyzn średnio najwyższe emerytury wypłacane są w województwie lubuskim – 756,85 zł, a w przypadku kobiet – w województwie małopolskim (754,91 zł). Natomiast średnio najniższe emerytury wypłacane są mężczyznom zamieszkałym w województwie wielkopolskim (614,53 zł) i kobietom zamieszkałym w województwie mazowieckim (701,85 zł). Podobnie jak w przypadku emerytur wypłacanych w XII 2019 r. w wysokości niższej niż najniższa, tak i w przypadku emerytur przyznanych w 2019 r. w takiej wysokości, w prawie każdym województwie średnia emerytura kobiet jest wyższa od średniej emerytury mężczyzn. Wyjątkiem jest województwo lubuskie, w którym średnia emerytura mężczyzn jest wyższa od średniej emerytury kobiet – odpowiednio 756,85 zł i 744,27 zł.

Mapa 2. Rozkład terytorialny emerytur nowosystemowych przyznanych w 2019 r. i wypłacanych w XII 2019 r. w wysokości niższej niż najniższa



Tab. 4b. Struktura wg województw i płci osób pobierających w XII 2019 r. emeryturę nowosystemową przyznaną w 2019 r. w wysokości niższej niż najniższa

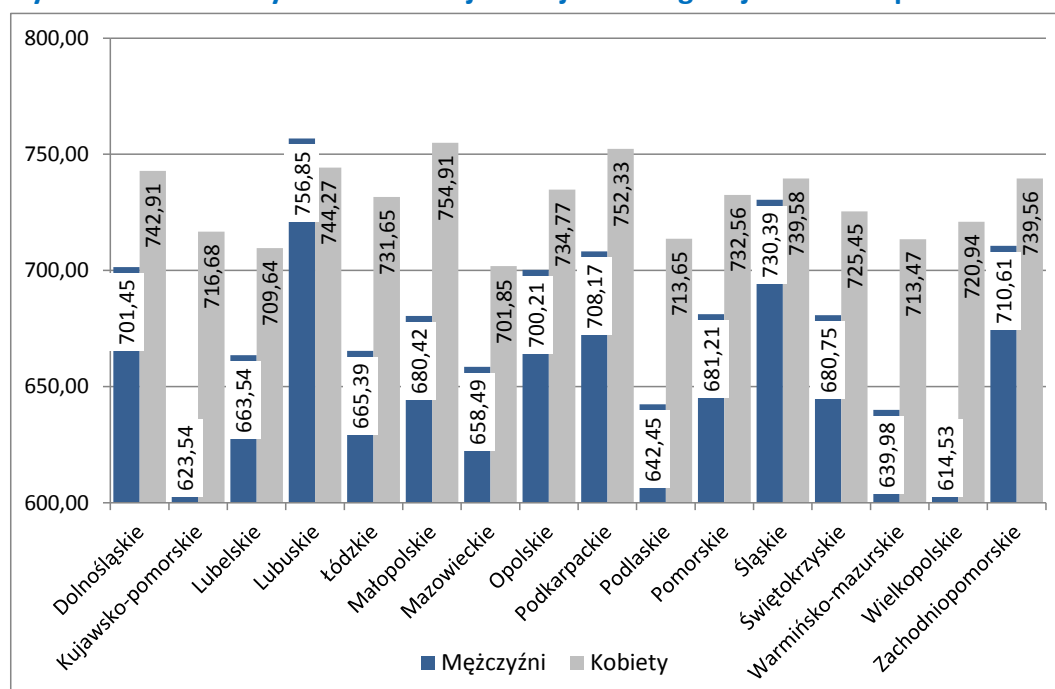
Województwo	Ogółem	Mężczyźni	Kobiety
	<i>w odsetkach</i>		
Ogółem	100,0%	100,0%	100,0%
Dolnośląskie	7,2%	6,7%	7,3%
Kujawsko-pomorskie	5,5%	5,8%	5,5%
Lubelskie	6,7%	8,7%	6,0%
Lubuskie	2,2%	2,0%	2,3%
Łódzkie	6,8%	8,8%	6,2%
Małopolskie	7,4%	7,4%	7,4%
Mazowieckie	14,5%	19,3%	12,9%
Opolskie	2,4%	1,9%	2,5%
Podkarpackie	4,7%	4,3%	4,8%
Podlaskie	3,6%	5,1%	3,2%
Pomorskie	5,7%	4,5%	6,1%
Śląskie	11,2%	5,4%	13,1%
Świętokrzyskie	3,8%	4,5%	3,6%
Warmińsko-mazurskie	3,9%	3,6%	4,0%
Wielkopolskie	8,4%	6,6%	9,0%
Zachodniopomorskie	4,8%	4,2%	5,0%
Reszta *)	1,2%	1,3%	1,2%

*) brak informacji lub niepoprawna identyfikacja w przyjętych słownikach

Tab. 5b. Średnia wysokość emerytur nowosystemowych wypłacanych w XII 2019 a przyznanych w 2019 r. w wysokości niższej niż najniższa wg województw i płci

Województwo	Ogółem	Mężczyźni	Kobiety
	<i>średnia wysokość w zł</i>		
Ogółem	712,53	670,20	726,06
Dolnośląskie	733,64	701,45	742,91
Kujawsko-pomorskie	693,20	623,54	716,68
Lubelskie	695,28	663,54	709,64
Lubuskie	746,50	756,85	744,27
Łódzkie	711,24	665,39	731,65
Małopolskie	736,27	680,42	754,91
Mazowieckie	687,81	658,49	701,85
Opolskie	727,62	700,21	734,77
Podkarpackie	742,74	708,17	752,33
Podlaskie	689,69	642,45	713,65
Pomorskie	722,68	681,21	732,56
Śląskie	737,48	730,39	739,58
Świętokrzyskie	712,48	680,75	725,45
Warmińsko-mazurskie	696,71	639,98	713,47
Wielkopolskie	700,67	614,53	720,94
Zachodniopomorskie	733,65	710,61	739,56

Wykres 3b. Średnia wysokość emerytur nowosystemowych wypłacanych w XII 2019 a przyznanych w 2019 r. w wysokości niższej niż najniższa wg województw i płci



PODSUMOWANIE

Na przestrzeni ostatnich lat obserwuje się rosnącą liczbę emerytur nowosystemowych wypłacanych w wysokości niższej niż najniższa emerytura. Rośnie także udział takich emerytur w portfelu wypłacanych emerytur nowosystemowych. Zwraca uwagę przeważający udział kobiet. Wynika to m.in. z faktu, że do 2014 r. emerytury nowosystemowe w powszechnym wieku emerytalnym przyznawane były tylko kobietom. Od momentu, gdy emerytury nowosystemowe w powszechnym wieku emerytalnym przyznawane są również mężczyznom, udział kobiet w populacji emerytów pobierających świadczenie w wysokości niższej niż najniższa maleje.

Podkreślenia wymaga fakt, że ponad połowa spośród emerytów, którym w XII 2019 r. wypłacano emeryturę w wysokości niższej niż najniższa miało tę emeryturę obliczoną jedynie ze zwaloryzowanego kapitału początkowego – osoby te nie odprowadzały składek na ubezpieczenia społeczne po 1998 r. Wśród osób pobierających w XII 2019 r. emeryturę przyznaną w 2019 r. w wysokości niższej niż najniższa odsetek ten był nieco niższy – 44,6% (47,0% mężczyzn i 43,8% kobiet).

Wysokość emerytur ustalanych wg nowych zasad zależy od kwoty będącej podstawą obliczenia świadczenia, czyli od zwaloryzowanej kwoty zgromadzonych składek i kapitału

początkowego. Średnia podstawa wyliczenia dla emerytur wypłacanych w XII w wysokości niższej niż najniższa była w przypadku kobiet wyższa o prawie 30% niż w przypadku mężczyzn. Dlatego też, pomimo, że kobiety przechodzą na emeryturę wcześniej i mają ją wyliczoną z zastosowaniem wyższego dalszego trwania życia, w przypadku emerytur niższych niż najniższa, ich świadczenia są średnio wyższe niż emerytury mężczyzn.

Dla celów niniejszej analizy dokonano charakterystyki populacji emerytów pobierających emeryturę w wysokości niższej niż najniższa (pod względem wysokości świadczenia oraz podstawy jego obliczenia) także za pomocą miar pozycyjnych. Miary pozycyjne są to rzeczywiste wartości cechy występujące w uporządkowanym szeregu statystycznym, wybrane ze względu na zajmowaną pozycję w tym szeregu. Do miar pozycyjnych zaliczamy dominantę oraz ogólnie mówiąc kwantyle, w szczególności medianę.

Dominanta (D) jest to wartość cechy, która najczęściej (najliczniej) występuje w badanej zbiorowości. Można więc powiedzieć, że jest to wartość typowa dla tej zbiorowości.

Drugą średnią pozycyjną to mediana (M_e), zwana także wartością środkową. Medianę definiuje się jako wartość środkową dzielącą zbiorowość na dwie równe części. W jednej z tych części znajdują się jednostki o wartościach wyższych od mediany, w drugiej zaś – o wartościach niższych. Mediana jest więc wartością tego wyrazu w szeregu uporządkowanym, powyżej i poniżej którego znajduje się jednakowa liczba jednostek.

Kolejne miary pozycyjne to np. kwantyle, które dzielą zbiorowość na czwarte części. Kwartyl pierwszy ($Q_{1/4}$) jest to wartość tego wyrazu w szeregu, poniżej którego znajduje się $\frac{1}{4}$, a powyżej $\frac{3}{4}$ wszystkich wyrazów. Kwartyl trzeci ($Q_{3/4}$) jest to natomiast wartość tego wyrazu w szeregu, poniżej którego znajduje się $\frac{3}{4}$, a powyżej $\frac{1}{4}$ wszystkich wyrazów. Mediana jest więc zarazem drugim kwantylem.

Analizując, czy wysokości analizowanych emerytur są rozłożone równomiernie w stosunku do średniej arytmetycznej, czy też mają tendencję do skupiania się przy dolnej bądź górnej granicy przedziału zmienności cechy, stwierdzamy następującą zależność pomiędzy średnią arytmetyczną, medianą i dominantą: $X < M_e < D$. Na podstawie powyższej relacji można określić kierunek asymetrii analizowanego rozkładu wysokości emerytur. W tym przypadku jest to asymetria lewostronna, co oznacza, że największa liczba z analizowanej grupy świadczeniobiorców pobierających emeryturę skupia się powyżej wartości średniej arytmetycznej wysokości emerytury. Zarówno dla populacji mężczyzn, jak i kobiet została

zachowana taka sama zależność pomiędzy średnią arytmetyczną, medianą i dominantą, co oznacza asymetrię lewostronną. Analogiczną relację obserwujemy w przypadku podstawy obliczenia emerytury.

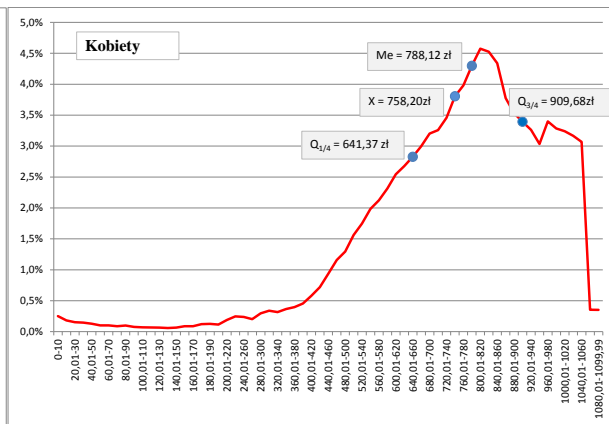
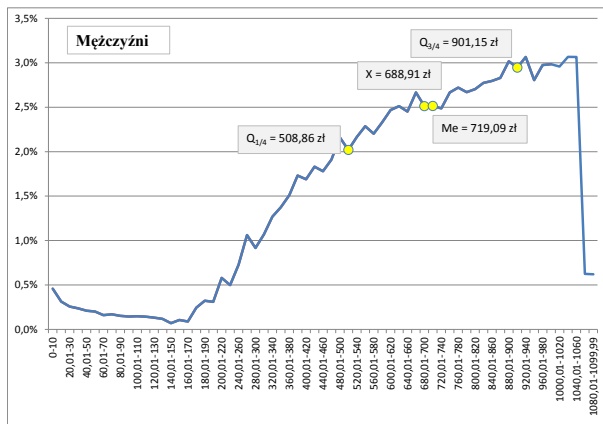
Wartości miar pozycyjnych wysokości emerytury oraz podstawy jej obliczenia dla emerytur niższych niż najniższa wypłacanych w XII 2019 r. oraz przyznanych w 2019 r. przedstawia poniższa tabela.

	Wypłacane XII 2019			Przyznane w 2019		
	O	M	K	O	M	K
Wysokość w zł						
Średnia X	746,91	688,91	758,20	712,53	670,20	726,06
Q _¼	622,78	508,86	641,37	566,69	475,87	591,62
Q _{2/4} = Me	780,32	719,09	788,12	742,50	696,68	753,72
Q _¾	907,97	901,15	909,68	904,81	897,81	907,36
D ^{*)}	x	x	x	x	x	x
Podstawa obliczenia emerytury w tys. zł						
Średnia X	164,1	138,3	169,0	172,5	141,1	182,5
Q _{1/4}	129,1	100,5	134,1	134,2	98,1	144,9
Q _{2/4} = Me	166,5	143,0	170,6	176,6	145,0	186,0
Q _{3/4}	202,9	180,8	207,6	218,8	188,4	228,6
D ^{*)}	x	x	x	x	x	x

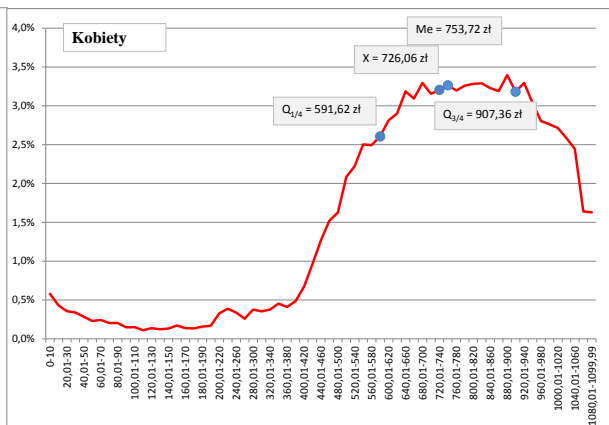
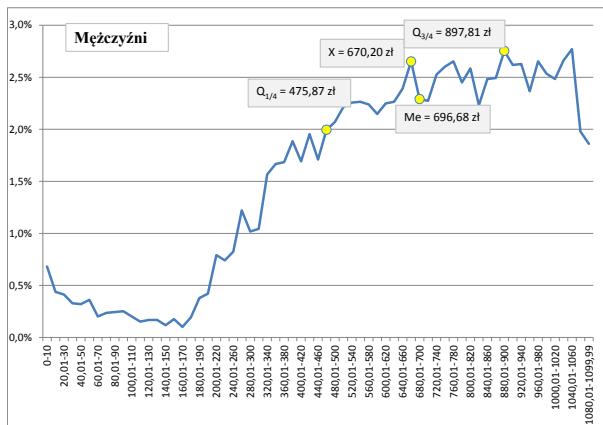
^{*)} ze względu na fakt, że analizie poddano dane indywidualne, występuje kilka wartości modalnych (dominany).

Poniższe wykresy obrazują natomiast rozkład i wzajemne zależności miar pozycyjnych wysokości emerytur niższych niż najniższa wypłacanych w XII 2019 r. i przyznanych w 2019 r. w podziale na płeć emerytów.

Wyplacane w XII 2019 r.



Przyznane w 2019 r.



Opracowanie:
 Hanna Zalewska
 Izabela Tomczyk