



Emerytury i renty kolejowe w 2008 r.

	Podstawowe dane:
Liczba osób pobierających emerytury i renty z tytułu niezdolności do pracy:	258,7 tys. osób
Średni wiek emerytów :	69,9 lat
Średni wiek osób pobierających renty z tytułu niezdolności do pracy:	58,1 lat
Średni staż pracy emerytów i rencistów^{*)} :	33,8 lat
Przeciętna miesięczna wypłata emerytur i rent w 2008 r. :	1 333,59 zł
^{*)} bez stażu hipotetycznego	


Opracował:
Piotr Kubalczak
Gł. Specjalista
w Wydziale Aktuarnym

Zatwierdziła:
Hanna Zalewska
Dyrektor Departamentu Statystyki

Uwagi wstępne

1. Dane w tablicach nie zawierają informacji o emeryturach i rentach realizowanych na mocy umów międzynarodowych oraz o emeryturach i rentach pobieranych łącznie ze świadczeniami rolniczymi.
2. W przypadku zbiegu uprawnień do emerytury i renty z tytułu niezdolności do pracy oraz wypłacania 1,5 świadczenia, np. pełnej renty z tytułu niezdolności do pracy inwalidy wojennego i połowy emerytury, w zestawieniach statystycznych świadczeniobiorca występuje tylko raz - jako rencista, z łączną kwotą pobieranych świadczeń.
3. Na podstawie art. 24 a ustawy o emeryturach i rentach z FUS, od 1 stycznia 2006 r. osobom, które osiągnęły wiek uprawniający do emerytury oraz podlegały ubezpieczeniu społecznemu albo ubezpieczeniom emerytalnemu i rentowym przyznaje się, zamiast renty z tytułu niezdolności do pracy, emeryturę z urzędu.
4. Pod pojęciem kwoty wypłat świadczeń emerytalno-rentowych oraz przeciętnej emerytury i renty należy rozumieć kwotę świadczeń należnych (bieżących i wyrównawczych) po potrąceniach m.in. dotyczących zmniejszeń z tytułu osiągnięcia przychodu z pracy, łącznie z zaliczką na podatek dochodowy, składką na ubezpieczenie zdrowotne oraz z dodatkami pielęgnacyjnymi świadczeniobiorcy i dodatkami dla sierot zupełnych.
5. Od 1.01.2007 r. zmieniły się zasady finansowania świadczeń zleconych Zakładowi do wypłaty (m.in. świadczeń inwalidów wojennych, wojskowych i kombatantów), które są obecnie finansowane z odrębnego rozdziału wydatków budżetu państwa 75313, zaś do końca 2006 r. wypłacane były z FUS i podlegały refundacji z dotacji celowej budżetu państwa.
Dane zamieszczone w niniejszym opracowaniu dotyczą pełnej zbiorowości emerytów i rencistów, którym świadczenia wypłaca ZUS.

Objaśnienia znaków umownych

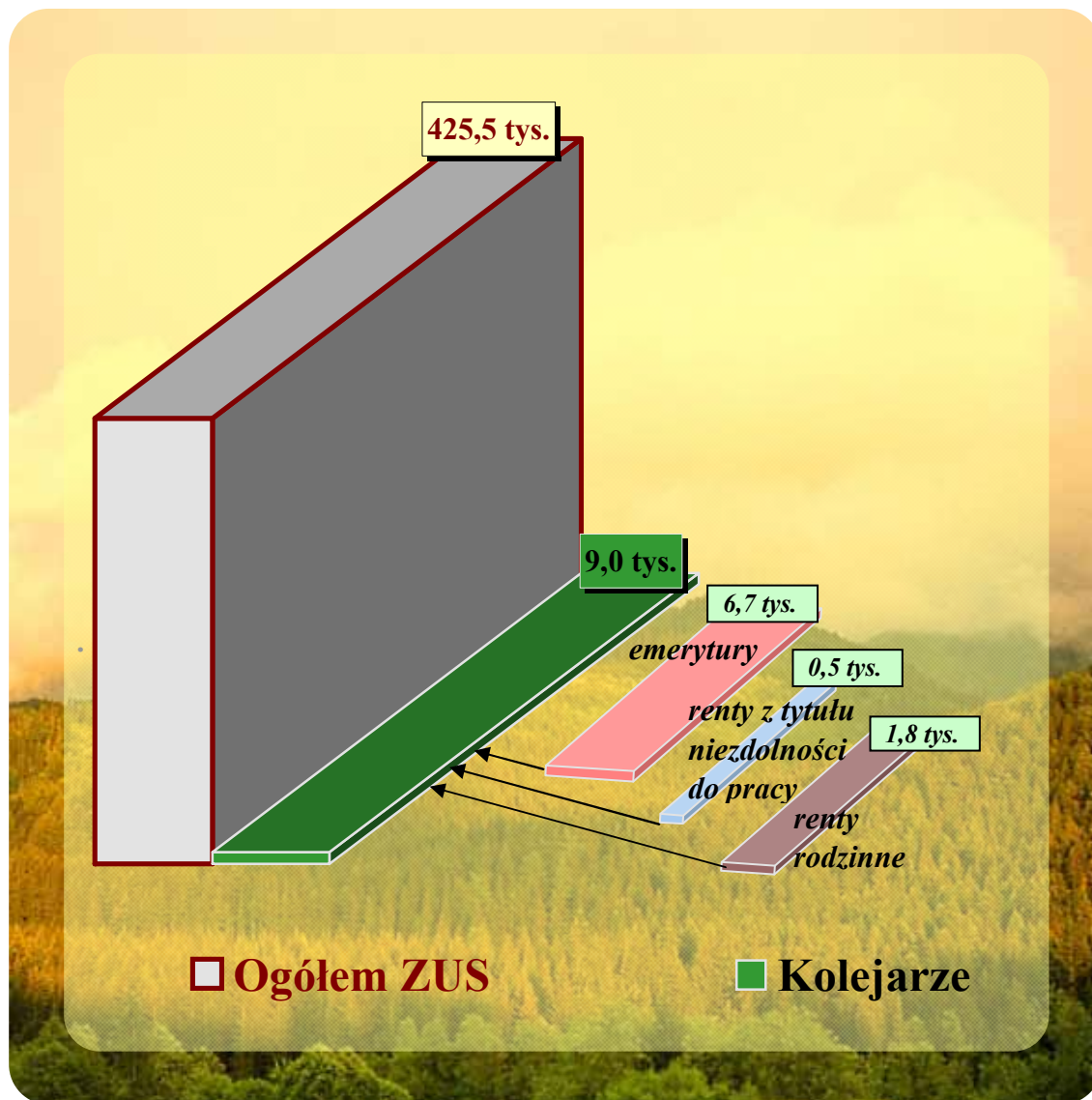
Kreska	(-)	- zjawisko nie wystąpiło
Zero	(0)	- zjawisko istniało, jednakże w ilościach mniejszych od liczb, które mogły być wyrażone uwidocznionymi w tablicy znakami cyfrowymi
Kropka	(.)	- zupełny brak informacji albo brak informacji wiarygodnych
Znak iks	(x)	- wypełnienie pozycji, ze względu na układ tablicy jest niemożliwe lub niecelowe
Znak		- oznacza "w tym", tj. że nie podaje się wszystkich składników sumy

Liczba emerytów i rencistów w 2008 r.

Wyszczególnienie	Emeryci i renciści ogółem ZUS	Kolejarze			
		Ogółem	Emeryci	Osoby pobierające renty z tytułu niezdolności do pracy	Osoby pobierające renty rodzinne
Pobierający - w tys. ^{*)}	7 413,9	258,7	153,6	25,6	79,5
rok poprzedni = 100	101,5	99,3	101,3	92,5	97,9
Którzy po raz pierwszy podjęli wypłatę - w tys.	425,5	9,0	6,7	0,5	1,8
rok poprzedni = 100	136,2	115,2	127,8	99,6	86,0

^{*)} przeciętna miesięczna

Pobierający emerytury lub renty, którzy po raz pierwszy podjęli wypłatę w 2008 r.



**Średni wiek emerytów
(w latach)**

Wyszczególnienie	Ogółem ZUS			Kolejarze		
	Ogółem	Mężczyźni	Kobiety	Ogółem	Mężczyźni	Kobiety
Pobierających emerytury - w grudniu 2008 r.	68,0	69,7	66,8	69,9	71,8	67,1
Którym przyznano emerytury w 2008 r. (w momencie przyznania)	59,0	61,1	56,2	58,4	60,4	55,5

Struktura według wieku osób:

a) pobierających emerytury - stan w grudniu 2008 r.

Wiek w latach	Ogółem ZUS			Kolejarze		
	Ogółem	Mężczyźni	Kobiety	Ogółem	Mężczyźni	Kobiety
	w odsetkach					
Ogółem	100,0	100,0	100,0	100,0	100,0	100,0
54 i mniej	2,9	4,0	2,1	-	-	-
55 - 59	15,0	3,3	23,0	10,5	0,3	25,3
60 - 64	23,3	21,6	24,6	23,2	23,7	22,5
65 - 69	19,4	23,5	16,7	19,2	20,3	17,6
70 - 74	17,6	21,5	14,9	19,9	22,9	15,6
75 - 79	12,3	15,3	10,1	13,5	16,5	9,2
80 i więcej	9,5	10,8	8,6	13,7	16,3	9,8

**b) którym przyznano emerytury w 2008 r.
- w momencie przyznania**

Wiek w latach	Ogółem ZUS			Kolejarze		
	Ogółem	Mężczyźni	Kobiety	Ogółem	Mężczyźni	Kobiety
	w odsetkach					
Ogółem	100,0	100,0	100,0	100,0	100,0	100,0
49 i mniej	2,2	3,0	1,2	-	-	-
50 - 54	3,1	2,1	4,4	-	-	-
55 - 59	34,1	1,4	78,1	39,1	0,1	97,5
60 - 64	54,2	83,6	15,0	59,5	98,2	1,5
65 i więcej	6,4	9,9	1,3	1,4	1,7	1,0

Wiek rencistów z tytułu niezdolności do pracy**Średni wiek osób pobierających renty z tytułu niezdolności do pracy
(w latach)**

Wyszczególnienie	Ogółem ZUS			Kolejarze		
	Ogółem	Mężczyźni	Kobiety	Ogółem	Mężczyźni	Kobiety
Pobierających renty - w grudniu 2008 r. Którym przyznano renty w 2008 r. (w momencie przyznania)	56,1	56,5	55,4	58,1	58,6	56,2
	49,2	50,2	47,3	51,3	52,1	47,7

Struktura według wieku osób:**a) pobierających renty z tytułu niezdolności do pracy
- stan w grudniu 2008 r.**

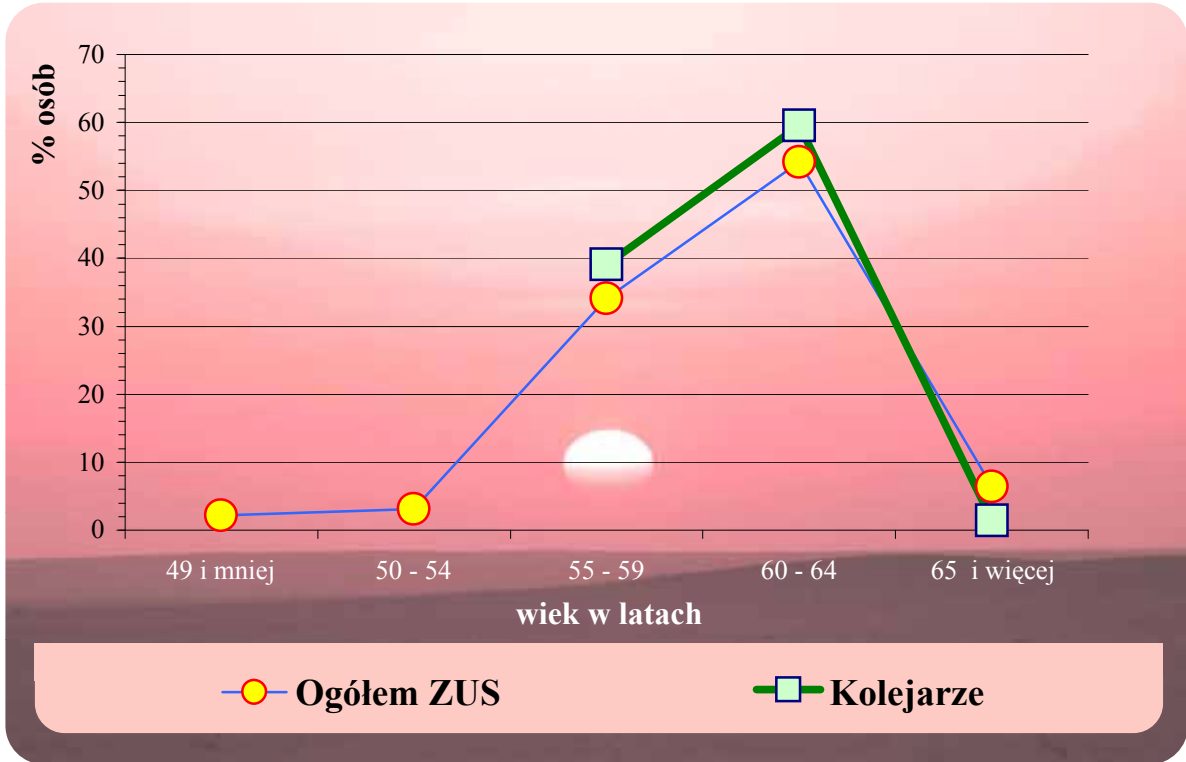
Wiek w latach	Ogółem ZUS			Kolejarze		
	Ogółem	Mężczyźni	Kobiety	Ogółem	Mężczyźni	Kobiety
	w odsetkach					
Ogółem	100,0	100,0	100,0	100,0	100,0	100,0
29 i mniej	0,8	0,9	0,8	0,0	0,0	0,0
30 - 34	2,0	2,0	2,1	0,2	0,2	0,1
35 - 39	3,3	3,2	3,5	1,3	1,3	1,3
40 - 44	5,5	5,1	6,1	4,6	4,4	5,3
45 - 49	10,8	9,6	12,8	11,2	10,2	14,9
50 - 54	22,5	19,5	27,8	22,5	20,5	29,8
55 - 59	29,7	30,2	28,4	30,7	31,1	29,3
60 - 64	12,0	16,9	3,6	10,8	12,5	4,6
65 - 69	3,6	3,2	4,2	4,8	4,8	5,1
70 i więcej	9,8	9,4	10,7	13,9	15,0	9,6

**b) którym przyznano renty z tytułu niezdolności do pracy w 2008 r.
- w momencie przyznania**

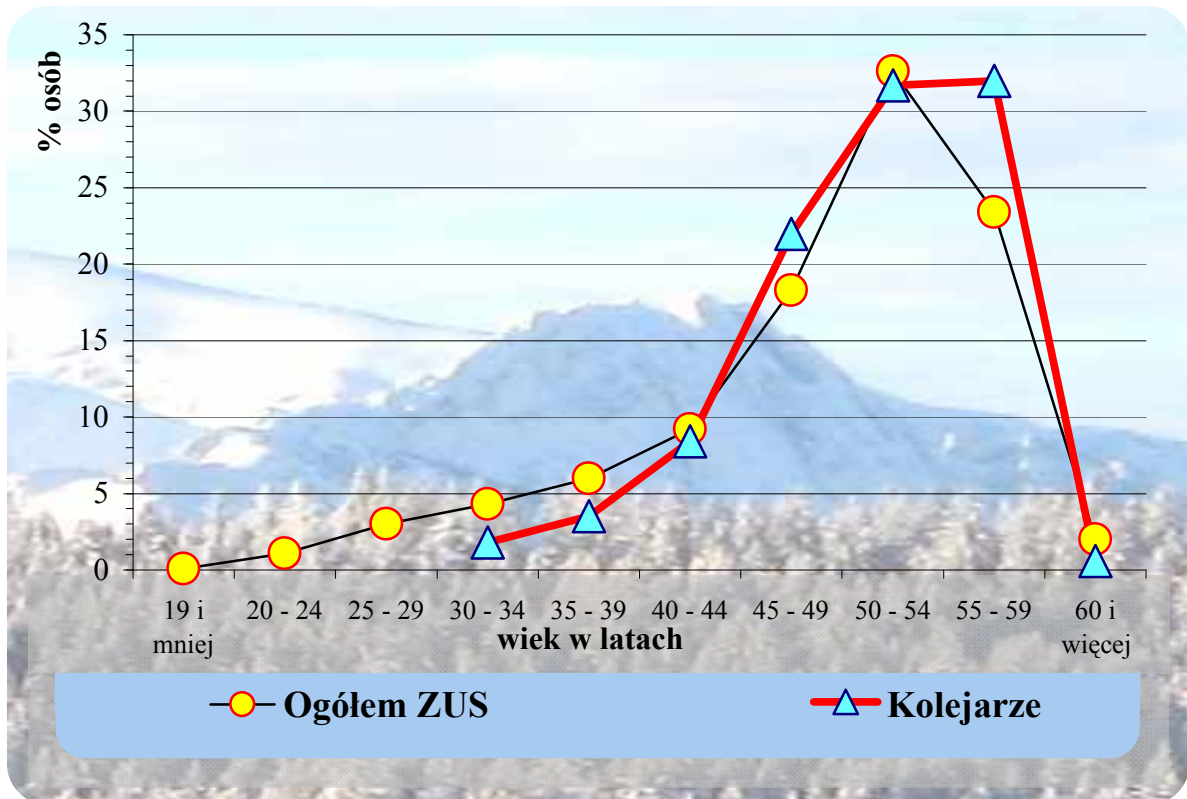
Wiek w latach	Ogółem ZUS			Kolejarze		
	Ogółem	Mężczyźni	Kobiety	Ogółem	Mężczyźni	Kobiety
	w odsetkach					
Ogółem	100,0	100,0	100,0	100,0	100,0	100,0
19 i mniej	0,1	0,2	0,0	-	-	-
20 - 24	1,1	1,4	0,7	-	-	-
25 - 29	3,0	3,0	2,9	-	-	-
30 - 34	4,3	3,8	5,3	1,8	1,3	3,9
35 - 39	6,0	5,1	7,7	3,5	2,4	9,1
40 - 44	9,2	7,8	11,9	8,4	7,2	14,3
45 - 49	18,3	14,4	25,3	22,0	19,8	32,5
50 - 54	32,6	28,5	39,5	31,7	30,2	38,9
55 - 59	23,4	32,9	6,4	32,0	38,3	1,3
60 i więcej	2,0	2,9	0,3	0,6	0,8	-

Wiek emerytów
Wiek rencistów z tytułu niezdolności do pracy

**Struktura według wieku osób,
 którym przyznano emerytury
 w 2008 r.**



**Struktura według wieku osób,
 którym przyznano renty z tytułu niezdolności do pracy
 w 2008 r.**



**Przeciętny wiek osób pobierających emerytury w 2008 r.
według województw**

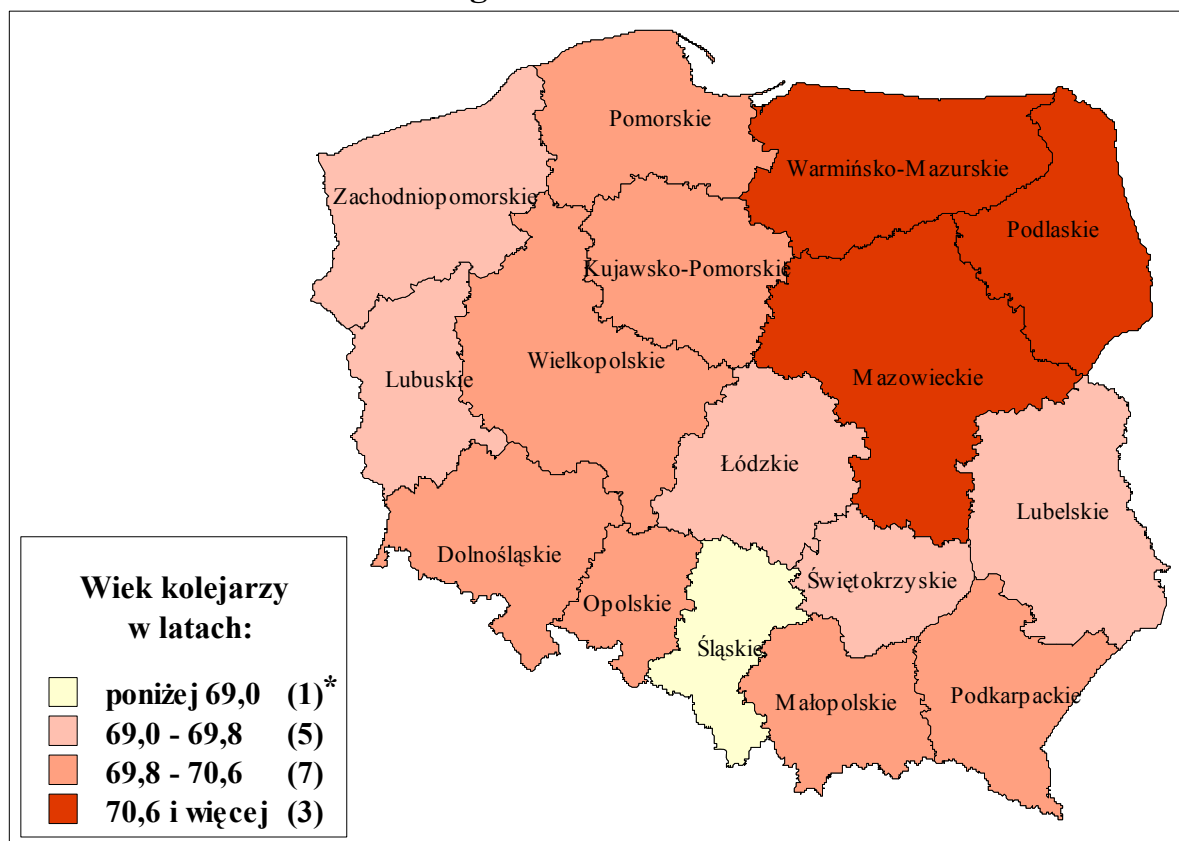
Lp.	Województwo *)	Przeciętny wiek na koniec grudnia 2008 r.	
		Ogółem ZUS	Kolejarze
		w latach	
	Ogółem	68,0	69,9
1	Dolnośląskie	68,2	70,4
2	Kujawsko-Pomorskie	67,6	69,9
3	Lubelskie	67,9	69,7
4	Lubuskie	67,7	69,6
5	Łódzkie	68,4	69,6
6	Małopolskie	68,6	70,3
7	Mazowieckie	69,2	70,6
8	Opolskie	67,9	69,9
9	Podkarpackie	67,9	70,2
10	Podlaskie	68,5	70,6
11	Pomorskie	68,2	70,0
12	Śląskie	66,3	68,8
13	Świętokrzyskie	68,2	69,7
14	Warmińsko-Mazurskie	68,3	70,8
15	Wielkopolskie	67,7	70,1
16	Zachodniopomorskie	68,1	69,6

**Przeciętny wiek osób pobierających renty z tytułu niezdolności
do pracy w 2008 r. według województw**

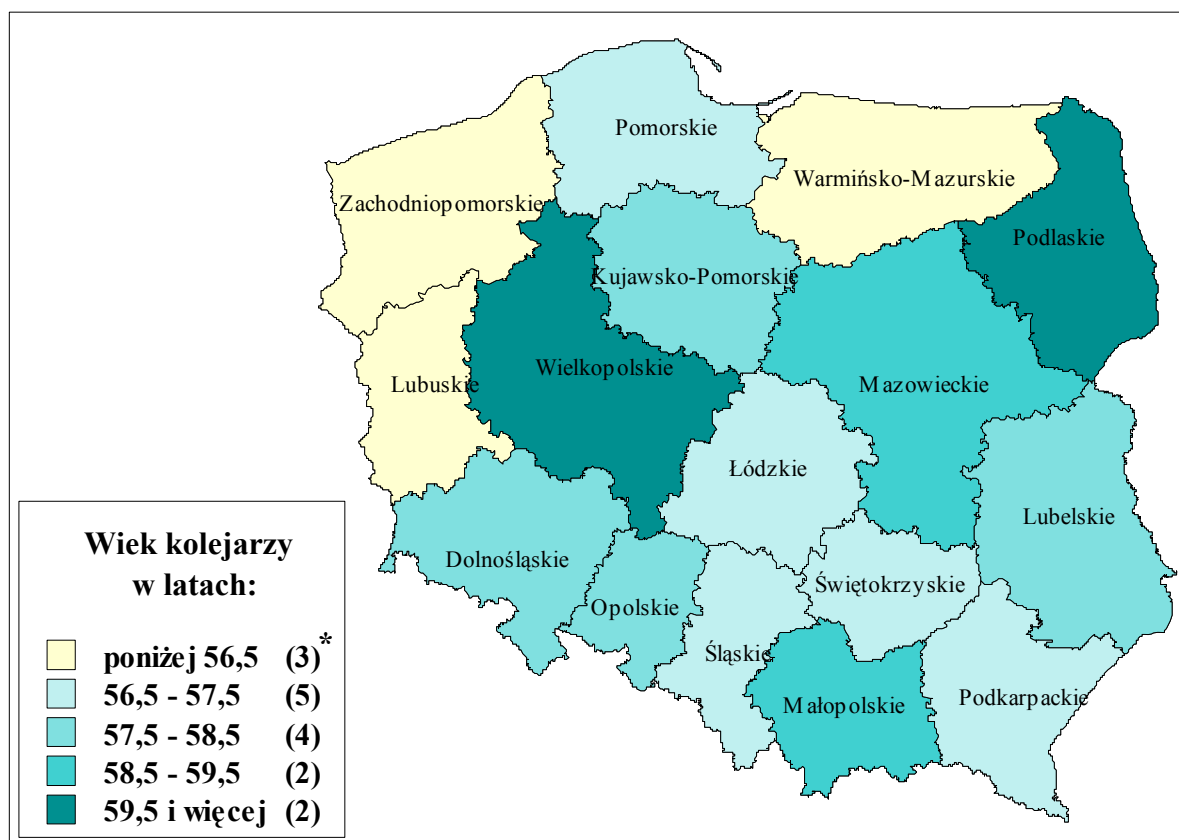
Lp.	Województwo *)	Przeciętny wiek na koniec grudnia 2008 r.	
		Ogółem ZUS	Kolejarze
		w latach	
	Ogółem	56,1	58,1
1	Dolnośląskie	57,3	57,6
2	Kujawsko-Pomorskie	54,5	58,0
3	Lubelskie	56,3	58,4
4	Lubuskie	56,3	56,4
5	Łódzkie	55,2	57,0
6	Małopolskie	57,4	59,3
7	Mazowieckie	56,0	59,4
8	Opolskie	56,8	57,9
9	Podkarpackie	55,1	56,9
10	Podlaskie	56,0	59,8
11	Pomorskie	56,3	57,0
12	Śląskie	56,6	57,2
13	Świętokrzyskie	55,8	56,5
14	Warmińsko-Mazurskie	55,3	56,2
15	Wielkopolskie	55,1	59,6
16	Zachodniopomorskie	56,4	56,3

*) przypisanie do województwa według miejsca zamieszkania świadczeniobiorcy

**Przeciętny wiek osób pobierających emerytury według województw
- stan w grudniu 2008 r.**



Przeciętny wiek osób pobierających renty z tytułu niezdolności do pracy według województw - stan w grudniu 2008 r.



* liczba województw

**Struktura rent rodzinnych według liczby uprawnionych i statusu osoby,
po której przyznano świadczenie - stan w grudniu 2008 r.**

a) wypłacanych w 2008 r.

Wyszczególnienie	Ogółem ZUS			Kolejarze		
	Ogółem	po ubezpieczonym	po emerycie/renciście	Ogółem	po ubezpieczonym	po emerycie/renciście
Ogółem	w odsetkach					
	100,0	100,0	100,0	100,0	100,0	100,0
z tego, do których jest uprawniona:						
1 osoba	93,0	84,6	95,9	96,9	92,1	97,9
2 osoby	4,9	10,3	3,0	2,2	5,1	1,6
3 osoby	1,6	3,9	0,8	0,7	2,0	0,4
4 osoby	0,4	0,9	0,2	0,2	0,6	0,1
5 osób	0,1	0,2	0,1	0,0	0,1	0,0
6 i więcej osób	0,0	0,1	0,0	0,0	0,1	0,0
Średnia liczba osób na jedno świadczenie	1,1	1,2	1,1	1,0	1,1	1,0

b) przyznanych w 2008 r.

Wyszczególnienie	Ogółem ZUS			Kolejarze		
	Ogółem	po ubezpieczonym	po emerycie/renciście	Ogółem	po ubezpieczonym	po emerycie/renciście
Ogółem	w odsetkach					
	100,0	100,0	100,0	100,0	100,0	100,0
z tego, do których jest uprawniona:						
1 osoba	77,5	58,5	87,1	84,8	56,0	93,1
2 osoby	14,2	24,4	9,1	9,7	25,1	5,3
3 osoby	6,2	12,9	2,8	3,9	13,7	1,1
4 osoby	1,5	3,1	0,7	1,5	4,7	0,5
5 osób	0,4	0,8	0,2	-	-	-
6 i więcej osób	0,2	0,3	0,1	0,1	0,5	-
Średnia liczba osób na jedno świadczenie	1,3	1,7	1,2	1,2	1,7	1,1

Struktura według wieku osób uprawnionych do renty rodzinnej:

a) pobierających renty rodzinne - stan w grudniu 2008 r.

Wiek w latach	Ogółem ZUS			Kolejarze		
	Ogółem	Mężczyźni	Kobiety	Ogółem	Mężczyźni	Kobiety
	w odsetkach					
Ogółem	100,0	100,0	100,0	100,0	100,0	100,0
4 i mniej	0,3	1,0	0,2	0,0	0,3	0,0
5 - 9	1,2	4,4	0,6	0,3	2,1	0,2
10 - 19	10,7	39,8	6,2	4,2	32,9	2,1
20 - 29	9,2	30,1	5,8	4,6	32,4	2,7
30 - 39	1,6	4,0	1,2	0,8	5,5	0,5
40 - 49	2,0	3,9	1,8	1,4	7,4	0,9
50 - 59	10,6	8,8	10,9	6,5	11,6	6,1
60 - 69	16,2	4,6	18,1	15,0	5,5	15,7
70 - 79	27,6	2,5	31,5	31,7	1,8	33,8
80 i więcej	20,6	0,9	23,7	35,5	0,5	38,0
	w latach					
Przeciętny wiek	60,3	27,2	65,4	70,4	30,0	73,3

b) którym przyznano renty rodzinne w 2008 r.

Wiek w latach	Ogółem ZUS			Kolejarze		
	Ogółem	Mężczyźni	Kobiety	Ogółem	Mężczyźni	Kobiety
	w odsetkach					
Ogółem	100,0	100,0	100,0	100,0	100,0	100,0
4 i mniej	3,0	5,4	2,1	0,3	0,9	0,1
5 - 9	5,3	9,3	3,7	3,0	4,9	2,5
10 - 19	27,6	48,3	19,2	19,2	53,7	11,1
20 - 29	14,4	21,6	11,5	10,9	25,0	7,6
30 - 39	2,3	0,9	3,0	1,0	1,7	0,8
40 - 49	4,2	1,2	5,5	3,8	1,3	4,4
50 - 59	22,0	9,9	26,7	18,7	9,9	20,7
60 - 69	7,6	2,7	9,5	10,3	1,8	12,4
70 - 79	8,9	0,5	12,3	18,4	0,8	22,5
80 i więcej	4,7	0,2	6,5	14,4	-	17,9
	w latach					
Przeciętny wiek	38,3	21,9	44,9	50,9	23,2	57,5

Staż pracy**Przeciętny staż pracy^{*)} w latach osób pobierających świadczenia
- stan w grudniu 2008 r.**

Wyszczególnienie	Ogółem ZUS	Kolejarze
Ogółem	31,4	33,8
emerytury	33,9	35,7
renty z tytułu niezdolności do pracy	21,7	23,6
renty rodzinne ^{**)}	30,5	33,2

Struktura stażu pracy^{*)} wg rodzaju stażu osób pobierających świadczenia - stan w grudniu 2008 r.**

Wyszczególnienie	Ogółem ZUS	Kolejarze
		w latach
Staż ogółem	32,7	34,6
z tego:		
składkowy ogółem	29,7	32,7
z tego staż, który w wysokości świadczeń jest uwzględniany z przelicznikiem:		
1,0	28,7	32,7
1,2	0,0	0,0
1,4	0,0	-
1,5	0,5	0,0
1,8	0,5	0,0
nieskładkowy	1,5	1,1
uzupełniający okresem rolnym	0,2	0,0
hipotetyczny	1,3	0,8

*) bez stażu hipotetycznego

**) dla rent rodzinnych staż pracy osoby, po której przyznano rentę

***) ze stażem hipotetycznym

Struktura wg stażu pracy osób:

a) którym wypłacano emerytury w 2008 r. - stan w grudniu

Staż ubezpieczeniowy w latach	Ogółem ZUS			Kolejarze		
	Ogółem	Mężczyźni	Kobiety	Ogółem	Mężczyźni	Kobiety
	w odsetkach					
Ogółem	100,0	100,0	100,0	100,0	100,0	100,0
24 i mniej	10,5	3,7	15,2	6,3	2,0	12,6
25 - 29	12,0	12,1	12,0	10,1	7,2	14,4
30 - 34	22,4	16,9	26,2	17,3	12,6	24,1
35 - 39	29,1	21,5	34,1	31,7	24,4	42,1
40 - 44	18,6	31,5	9,8	25,1	38,8	5,1
45 - 49	6,0	11,8	2,1	7,7	12,2	1,3
50 i więcej	1,4	2,5	0,6	1,8	2,8	0,4
	w latach					
Średni staż	33,9	36,9	31,9	35,7	38,3	31,9

b) którym przyznano emerytury w 2008 r. - stan w grudniu

Staż ubezpieczeniowy w latach	Ogółem ZUS			Kolejarze		
	Ogółem	Mężczyźni	Kobiety	Ogółem	Mężczyźni	Kobiety
	w odsetkach					
Ogółem	100,0	100,0	100,0	100,0	100,0	100,0
24 i mniej	3,8	0,6	8,2	1,0	-	2,5
25 - 29	6,2	4,5	8,5	4,0	2,1	6,8
30 - 34	16,7	5,7	31,4	12,3	2,8	26,6
35 - 39	27,1	14,3	44,2	30,2	10,9	59,0
40 - 44	31,9	50,4	7,1	35,4	55,8	4,9
45 - 49	13,9	23,9	0,5	16,9	28,1	0,2
50 i więcej	0,4	0,6	0,1	0,2	0,3	-
	w latach					
Średni staż	37,4	40,6	32,9	38,7	41,7	34,2

Staż pracy**Struktura wg stażu pracy^{*)} osób:****a) którym wypłacano renty z tytułu niezdolności do pracy w 2008 r.
- stan w grudniu**

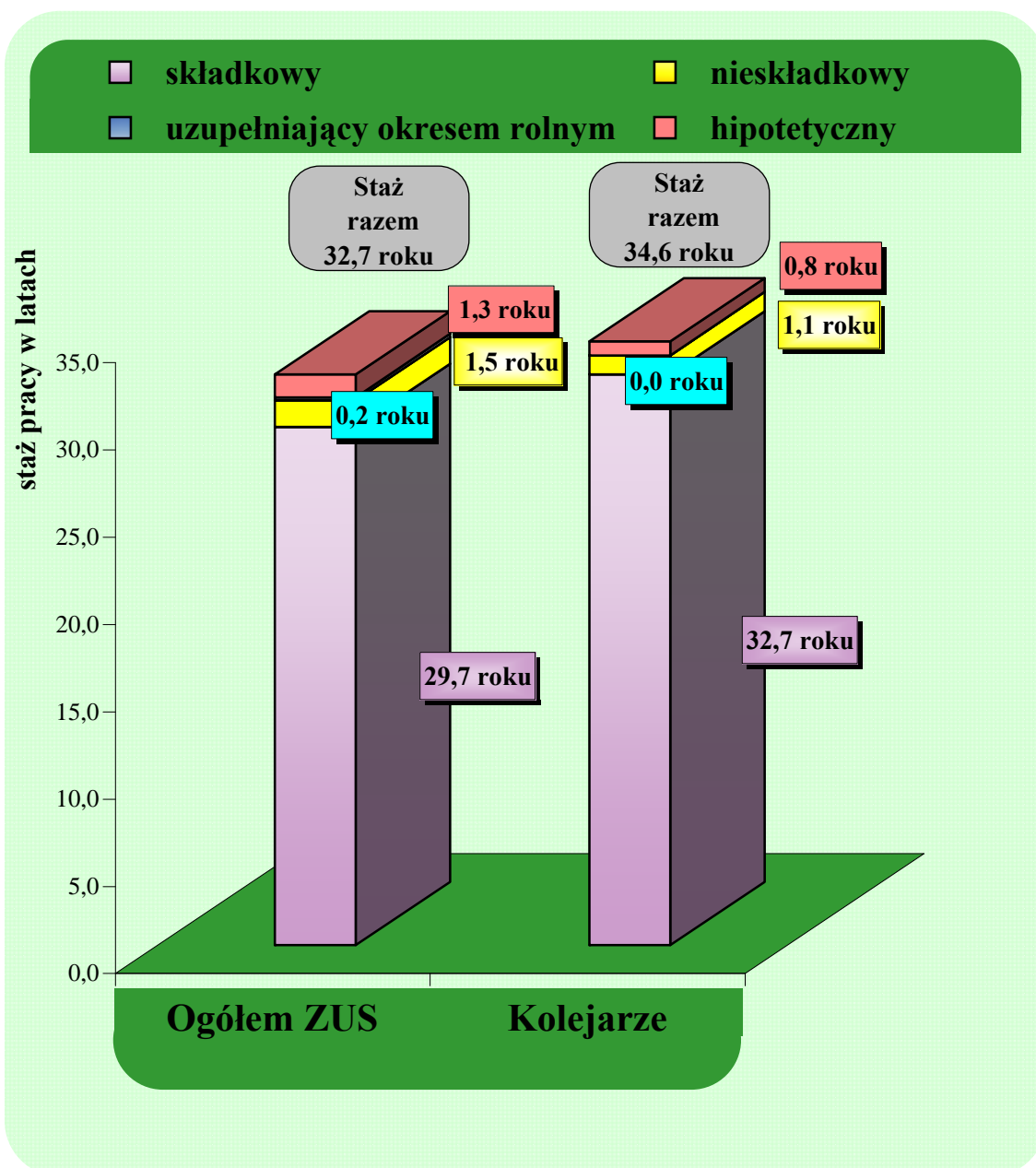
Staż ubezpieczeniowy w latach	Ogółem ZUS			Kolejarze		
	Ogółem	Mężczyźni	Kobiety	Ogółem	Mężczyźni	Kobiety
	w odsetkach					
Ogółem	100,0	100,0	100,0	100,0	100,0	100,0
4 i mniej	3,2	3,1	3,3	2,6	2,6	2,3
5 - 9	9,2	7,9	11,6	6,3	5,4	9,2
10 - 14	11,9	9,7	15,7	10,1	8,3	16,9
15 - 19	14,8	12,6	18,5	14,5	12,5	22,2
20 - 24	18,1	16,7	20,7	18,0	17,1	21,7
25 - 29	18,1	19,8	15,3	17,3	18,4	13,1
30 - 34	14,0	16,9	8,9	14,3	16,2	7,1
35 - 39	7,3	9,0	4,1	9,7	11,0	4,9
40 i więcej	3,4	4,3	1,9	7,2	8,5	2,6
	w latach					
Średni staż	21,7	23,0	19,3	23,6	24,7	19,6

**b) którym przyznano renty z tytułu niezdolności do pracy w 2008 r.
- stan w grudniu**

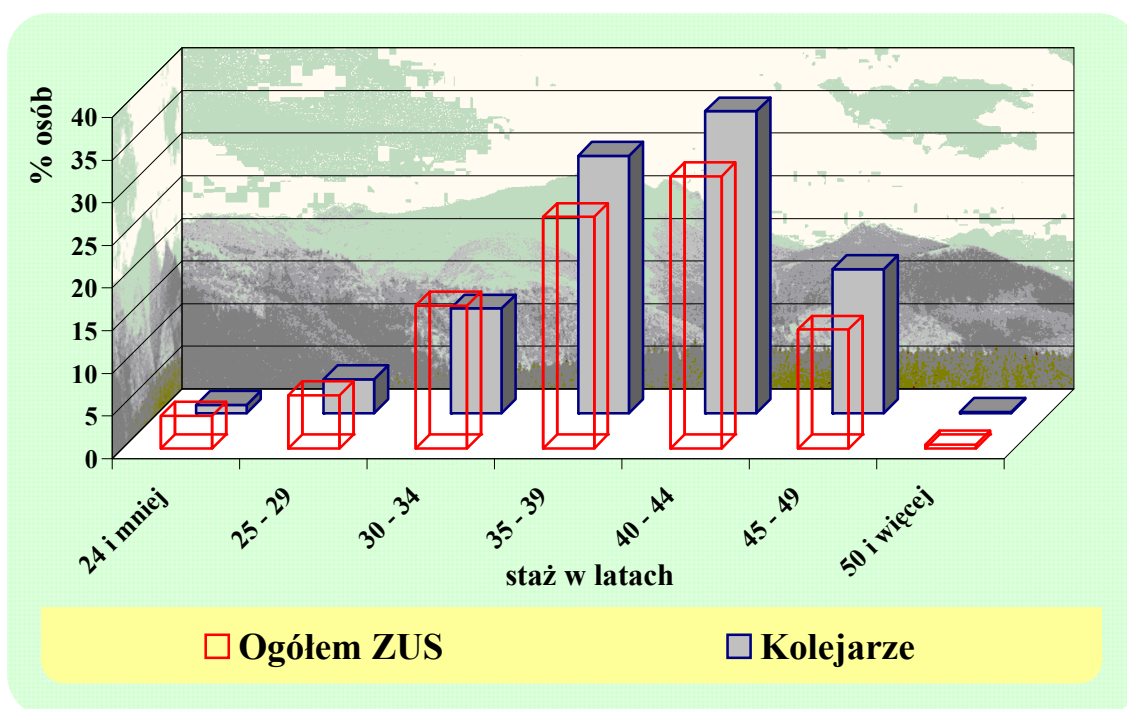
Staż ubezpieczeniowy w latach	Ogółem ZUS			Kolejarze		
	Ogółem	Mężczyźni	Kobiety	Ogółem	Mężczyźni	Kobiety
	w odsetkach					
Ogółem	100,0	100,0	100,0	100,0	100,0	100,0
4 i mniej	1,3	1,5	1,1	-	-	-
5 - 9	5,0	4,6	5,6	0,2	-	1,3
10 - 14	6,4	5,2	8,6	1,8	1,1	5,2
15 - 19	8,4	6,5	12,0	2,2	2,1	2,6
20 - 24	12,5	9,6	17,8	6,2	5,1	11,7
25 - 29	18,4	15,5	23,7	17,1	14,7	28,6
30 - 34	23,6	22,9	24,9	28,6	27,3	35,0
35 - 39	17,6	23,7	6,1	33,5	37,1	15,6
40 i więcej	6,8	10,5	0,2	10,4	12,6	-
	w latach					
Średni staż	26,8	28,5	23,7	32,0	32,8	27,7

*) bez stażu hipotetycznego

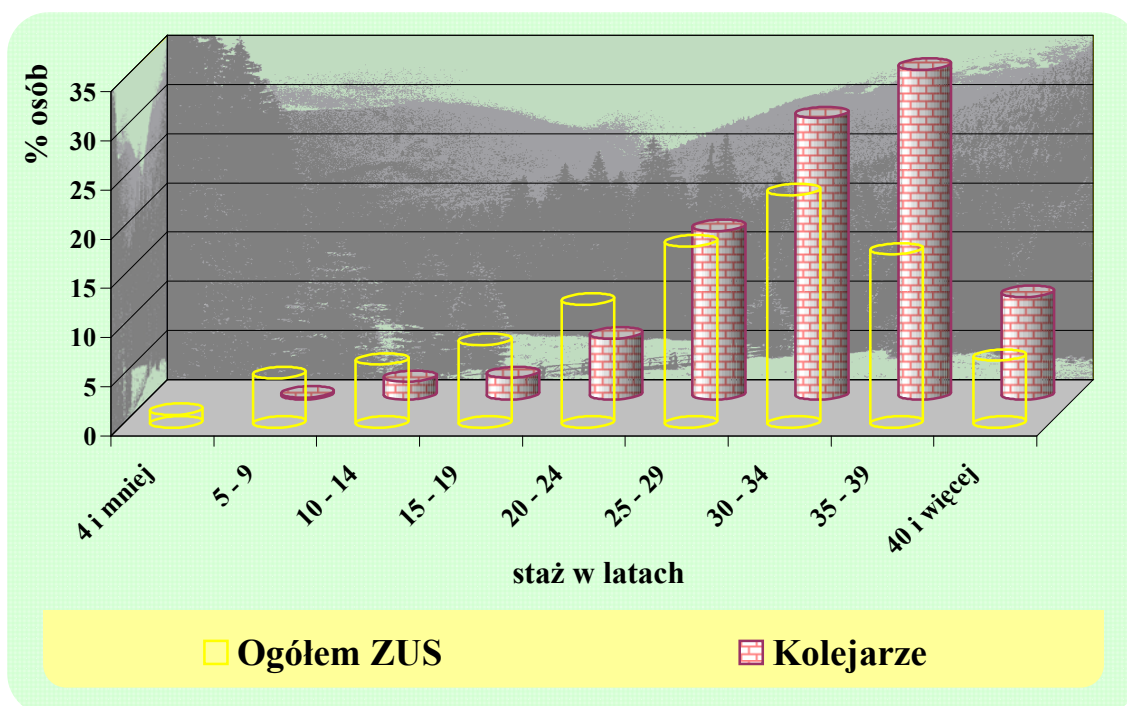
**Struktura stażu pracy osób pobierających emerytury i renty w 2008 r.
wg rodzaju stażu pracy w latach**



Struktura osób, którym przyznano emerytury w 2008 r. wg stażu pracy



Struktura osób, którym przyznano renty z tytułu niezdolności do pracy w 2008 r. wg stażu pracy^{*)}



^{*)} bez stażu hipotetycznego

**Przeciętna podstawa wymiaru emerytur i rent
wyłaconych w grudniu 2008 r.**

Wyszczególnienie	Ogółem ZUS	Kolejarze
		w zł
Ogółem	2 060,27	1 997,08
emerytury	2 127,99	2 016,97
renty z tytułu niezdolności do pracy	1 658,53	1 697,15
renty rodzinne	2 214,88	2 051,85

**Struktura wg wysokości podstawy wymiaru
emerytur i rent w grudniu 2008 r.**

Podstawa wymiaru w zł	Ogółem ZUS	Kolejarze
		w odsetkach
Ogółem	100,0	100,0
400,00 i mniej	1,3	0,0
400,01 - 600,00	1,5	0,0
600,01 - 800,00	2,8	0,4
800,01 - 1000,00	4,3	1,4
1000,01 - 1200,00	6,8	4,2
1200,01 - 1400,00	9,1	9,0
1400,01 - 1600,00	10,3	13,1
1600,01 - 1800,00	10,3	15,1
1800,01 - 2000,00	10,7	14,2
2000,01 - 2500,00	17,5	24,1
2500,01 - 3000,00	10,0	11,7
3000,01 - 3500,00	5,3	4,1
3500,01 i więcej	10,1	2,7

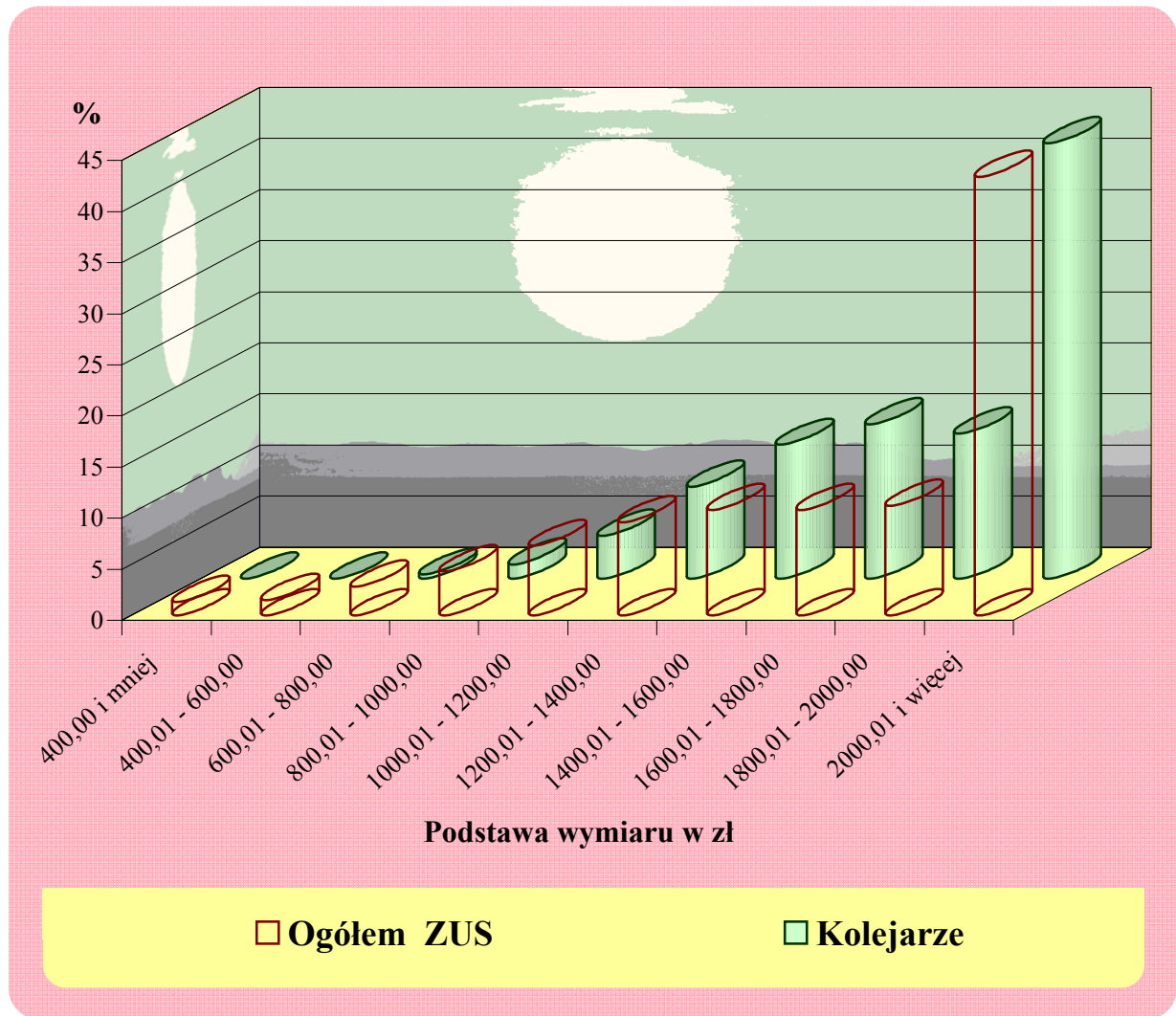
Struktura wg wysokości podstawy wymiaru emerytur wypłacanych w grudniu 2008 r.

Podstawa wymiaru w zł	Ogółem ZUS			Kolejarze		
	Ogółem	Mężczyźni	Kobiety	Ogółem	Mężczyźni	Kobiety
	w odsetkach					
Ogółem	100,0	100,0	100,0	100,0	100,0	100,0
400,00 i mniej	0,8	0,5	1,2	0,0	0,0	0,0
400,01 - 600,00	1,0	0,4	1,3	0,0	0,0	0,0
600,01 - 800,00	2,0	1,0	2,8	0,2	0,0	0,5
800,01 - 1000,00	3,6	1,4	5,2	1,2	0,2	2,5
1000,01 - 1200,00	6,4	2,6	8,9	3,6	1,4	7,1
1200,01 - 1400,00	9,2	4,1	12,6	8,2	4,6	13,3
1400,01 - 1600,00	10,8	6,3	13,7	12,8	9,5	17,4
1600,01 - 1800,00	10,8	8,2	12,4	15,4	13,3	18,4
1800,01 - 2000,00	9,8	9,4	10,0	14,8	14,5	15,2
2000,01 - 2500,00	18,5	22,1	15,9	25,0	29,9	18,0
2500,01 - 3000,00	10,6	14,9	7,8	12,0	17,1	4,7
3000,01 - 3500,00	5,6	8,6	3,6	4,1	6,0	1,5
3500,01 i więcej	10,9	20,5	4,6	2,7	3,5	1,4
Przeciętna podstawa wymiaru w zł	2 127,99	2 580,28	1 825,04	2 016,97	2 193,10	1 769,01

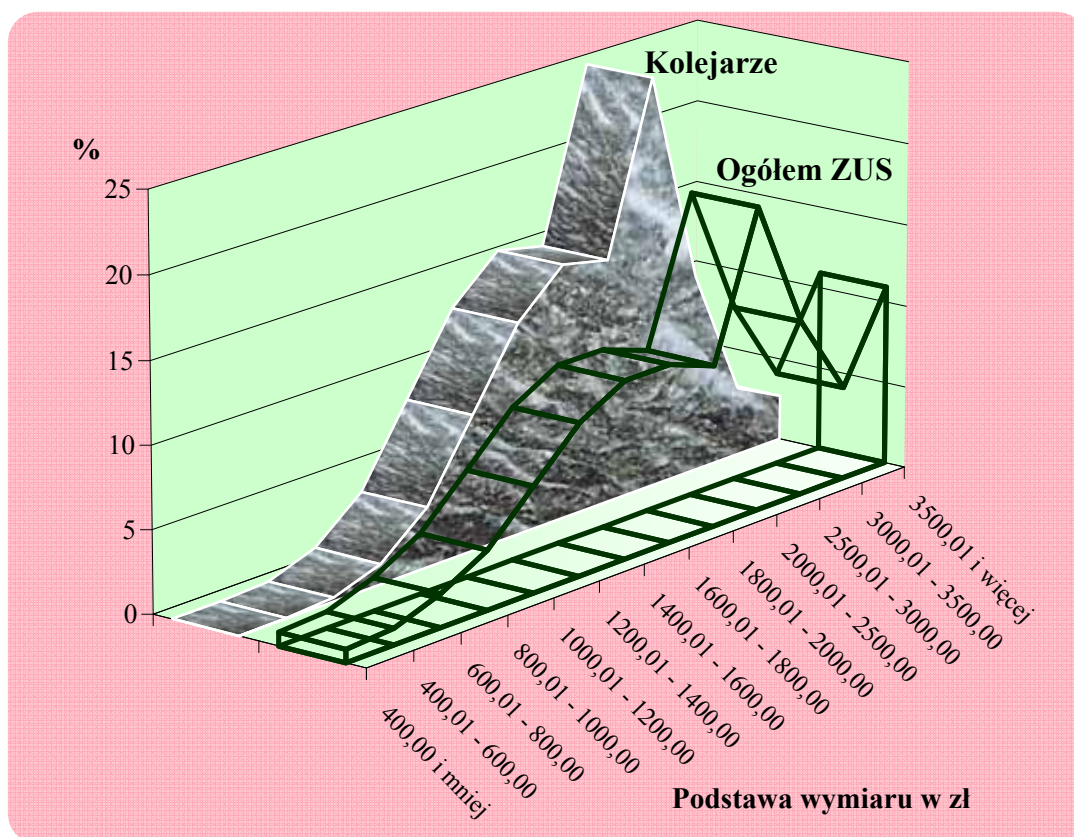
Struktura wg wysokości podstawy wymiaru rent z tytułu niezdolności do pracy wypłacanych w grudniu 2008 r.

Podstawa wymiaru w zł	Ogółem ZUS			Kolejarze		
	Ogółem	Mężczyźni	Kobiety	Ogółem	Mężczyźni	Kobiety
	w odsetkach					
Ogółem	100,0	100,0	100,0	100,0	100,0	100,0
400,00 i mniej	3,4	2,7	4,6	0,2	0,1	0,3
400,01 - 600,00	3,8	2,5	6,0	0,3	0,2	0,7
600,01 - 800,00	6,1	4,1	9,7	1,1	0,6	3,3
800,01 - 1000,00	8,3	5,4	13,2	4,7	2,6	12,6
1000,01 - 1200,00	10,6	7,9	15,7	11,5	8,5	22,5
1200,01 - 1400,00	10,9	9,6	13,4	15,6	14,0	21,6
1400,01 - 1600,00	10,4	10,8	9,5	15,6	16,0	13,9
1600,01 - 1800,00	9,1	10,5	6,6	13,8	14,8	10,2
1800,01 - 2000,00	11,9	13,2	9,9	11,7	13,2	5,7
2000,01 - 2500,00	11,9	14,9	6,4	17,0	19,9	6,2
2500,01 - 3000,00	5,7	7,3	2,9	5,9	7,0	1,9
3000,01 - 3500,00	2,9	4,0	1,1	1,9	2,2	0,6
3500,01 i więcej	5,0	7,1	1,0	0,7	0,9	0,5
Przeciętna podstawa wymiaru w zł	1 658,53	1 854,21	1 316,42	1 697,15	1 781,78	1 385,81

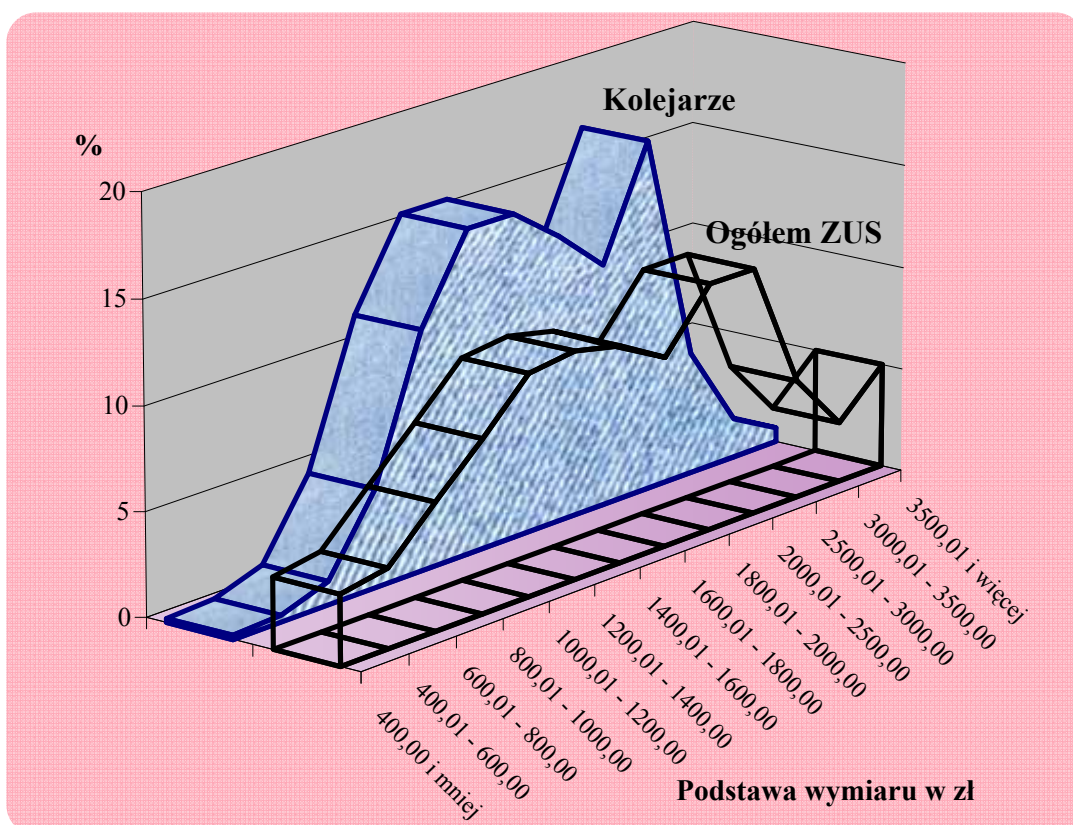
**Struktura wg wysokości podstaw wymiaru emerytur i rent
w grudniu 2008 r.**



**Struktura wg wysokości podstaw wymiaru emerytur
w grudniu 2008 r.**



**Struktura wg wysokości podstaw wymiaru rent z tytułu
niezdolności do pracy w grudniu 2008 r.**



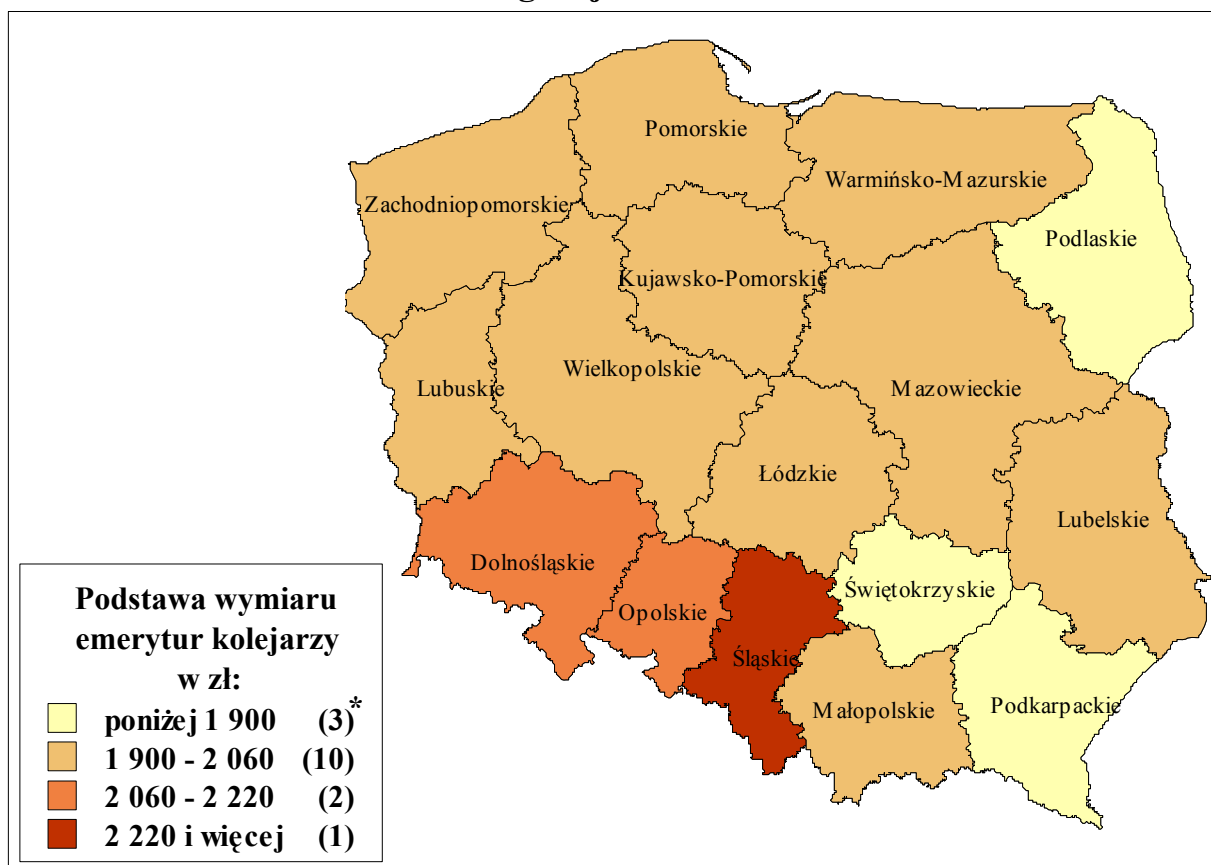
**Przeciętna podstawa wymiaru emerytur według województw
- stan w grudniu 2008 r.**

Lp.	Województwo	Przeciętna podstawa wymiaru	
		Ogółem ZUS	Kolejarze
		w zł	
	Ogółem	2 127,99	2 016,97
1	Dolnośląskie	2 112,97	2 069,93
2	Kujawsko-Pomorskie	1 975,01	1 982,26
3	Lubelskie	1 917,05	1 911,41
4	Lubuskie	1 959,68	1 927,50
5	Łódzkie	1 952,93	1 958,70
6	Małopolskie	2 079,44	1 968,63
7	Mazowieckie	2 205,69	2 054,46
8	Opolskie	2 065,51	2 064,42
9	Podkarpackie	1 847,98	1 847,41
10	Podlaskie	1 889,57	1 877,27
11	Pomorskie	2 139,99	2 008,62
12	Śląskie	2 616,35	2 228,17
13	Świętokrzyskie	1 896,34	1 881,34
14	Warmińsko-Mazurskie	1 939,77	1 943,41
15	Wielkopolskie	2 053,81	2 013,04
16	Zachodniopomorskie	2 091,11	2 026,33

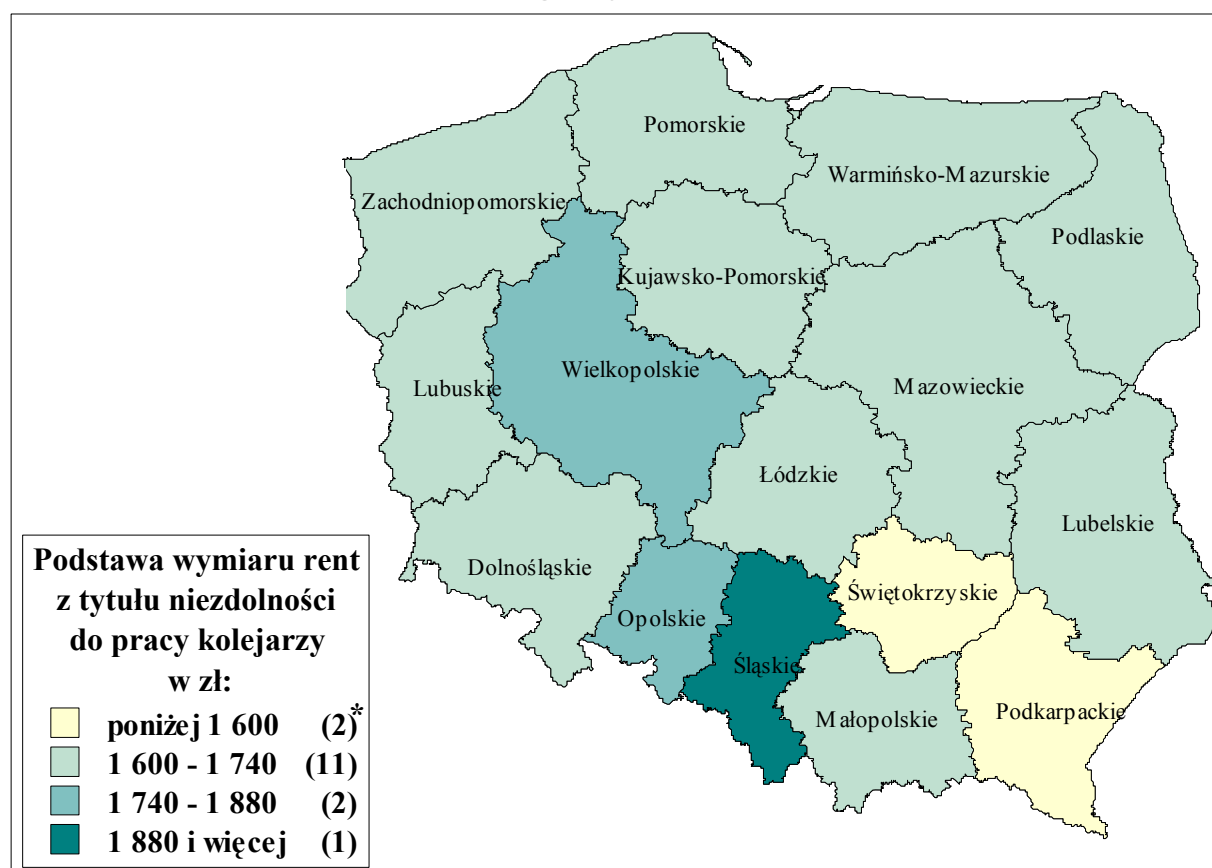
**Przeciętna podstawa wymiaru rent z tytułu niezdolności do pracy
według województw - stan w grudniu 2008 r.**

Lp.	Województwo	Przeciętna podstawa wymiaru	
		Ogółem ZUS	Kolejarze
		w zł	
	Ogółem	1 658,53	1 697,15
1	Dolnośląskie	1 730,01	1 725,72
2	Kujawsko-Pomorskie	1 493,84	1 675,86
3	Lubelskie	1 520,95	1 622,24
4	Lubuskie	1 610,64	1 614,87
5	Łódzkie	1 485,72	1 688,28
6	Małopolskie	1 667,15	1 653,43
7	Mazowieckie	1 586,34	1 703,06
8	Opolskie	1 677,43	1 837,70
9	Podkarpackie	1 467,18	1 595,90
10	Podlaskie	1 476,20	1 653,62
11	Pomorskie	1 629,73	1 647,82
12	Śląskie	2 141,05	1 892,44
13	Świętokrzyskie	1 509,80	1 588,02
14	Warmińsko-Mazurskie	1 500,78	1 600,22
15	Wielkopolskie	1 616,70	1 752,86
16	Zachodniopomorskie	1 609,14	1 720,70

Przeciętna podstawa wymiaru emerytur w 2008 r. według województw



Przeciętna podstawa wymiaru rent z tytułu niezdolności do pracy w 2008 r. według województw



* liczba województw

**Przeciętna miesięczna wypłata emerytury i renty
w 2008 r.**

Wyszczególnienie	Ogółem ZUS	Kolejarze	Ogółem ZUS	Kolejarze
	w zł		w % przeciętnego wynagrodzenia	
Ogółem	1 370,81	1 333,59	53,2 ^{*)} 46,6 ^{**)}	51,7 ^{*)} 45,3 ^{**)}
Emerytury	1 471,30	1 422,63	57,1 ^{*)} 50,0 ^{**)}	55,2 ^{*)} 48,3 ^{**)}
Renty z tytułu niezdolności do pracy	1 096,34	1 106,74	42,5 ^{*)} 37,2 ^{**)}	42,9 ^{*)} 37,6 ^{**)}
Renty rodzinne	1 292,07	1 234,66	50,1 ^{*)} 43,9 ^{**)}	47,9 ^{*)} 41,9 ^{**)}

^{*)} w relacji do przeciętnego wynagrodzenia pomniejszonego o obowiązkową składkę na ubezpieczenia społeczne płaconą przez ubezpieczonego (tj. 2578,26 zł)

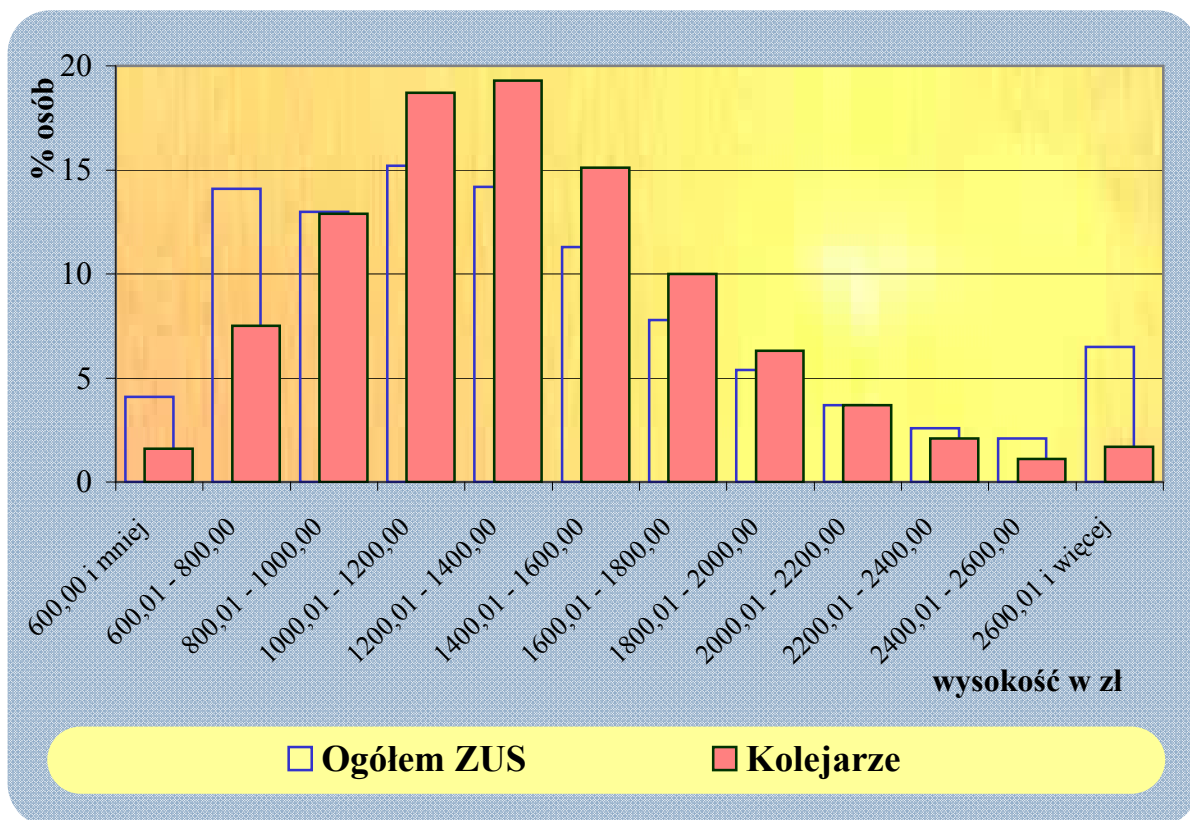
^{**)} w relacji do przeciętnego wynagrodzenia zawierającego obowiązkową składkę na ubezpieczenia społeczne płaconą przez ubezpieczonego (tj. 2943,88 zł)

**Struktura emerytów i rencistów wg wysokości świadczeń
w grudniu 2008 r.**

Wysokość świadczenia*) w zł	Ogółem ZUS	Kolejarze			
		Ogółem	Emeryci	Osoby pobierające renty z tytułu niezdolności do pracy	Osoby pobierające renty rodzinne
	w odsetkach				
Ogółem	100,0	100,0	100,0	100,0	100,0
600,00 i mniej	4,1	1,6	0,2	14,6	-
600,01 - 800,00	14,1	7,5	3,4	27,4	9,2
800,01 - 1000,00	13,0	12,9	9,6	19,0	17,4
1000,01 - 1200,00	15,2	18,7	17,2	10,4	24,6
1200,01 - 1400,00	14,2	19,3	21,6	5,8	19,9
1400,01 - 1600,00	11,3	15,1	17,8	3,9	13,1
1600,01 - 1800,00	7,8	10,0	12,1	3,7	7,7
1800,01 - 2000,00	5,4	6,3	8,0	3,2	4,1
2000,01 - 2200,00	3,7	3,7	4,6	3,1	2,1
2200,01 - 2400,00	2,6	2,1	2,5	2,6	1,0
2400,01 - 2600,00	2,1	1,1	1,2	1,9	0,5
2600,01 i więcej	6,5	1,7	1,8	4,4	0,4

*) wysokość świadczenia (bez wypłat wyrównawczych) wraz z dodatkami pielęgnacyjnymi dla świadczeniobiorcy i dodatkami dla sierot zupełnych

**Struktura osób pobierających emerytury i renty
wg wysokości świadczeń w grudniu 2008 r.**



**Struktura osób pobierających emerytury i renty kolejowe
wg wysokości oraz rodzajów świadczeń w grudniu 2008 r.**

