

ZAKŁAD UBEZPIECZEŃ SPOŁECZNYCH

DEPARTAMENT STATYSTYKI
I PROGNOZ AKTUARIALNYCH



*Warszawa
Luty 2015 r.*

Opracowanie:
Mirosław Ćwiak
Justyna Ślusarczyk

Akceptowała:
Izabela Tomczyk
Wicedyrektor
Departamentu Statystyki
i Prognoz Aktuarialnych

1. OGÓLNA CHARAKTERYSTYKA ORZECZEŃ USTALAJĄCYCH NIEZDOLNOŚĆ DO PRACY WYDANYCH PRZEZ LEKARZY ORZECZNIKÓW W 2013 r.

Prezentowane opracowanie oparto na wynikach badania orzeczeń ustalających **niezdolność do pracy po raz pierwszy do celów rentowych** (wraz z orzeczeniami pierwszorazowymi w sprawie renty rodzinnej) wydanych w 2013 r. przez lekarzy orzeczników ZUS. Dane statystyczne zawarte w opracowaniu nie obejmują orzeczeń wydanych przez komisje lekarskie oraz orzeczeń pierwszorazowych w sprawie renty socjalnej. Dane nie zawierają również orzeczeń wydanych osobom ubiegającym się o rentę inwalidy wojennego, wojskowego oraz kombatancą i orzeczeń ustalających uprawnienia do świadczenia rehabilitacyjnego lub celowość przekwalifikowania zawodowego.

W 2013 roku wydano 50,4 tys. orzeczeń stwierdzających po raz pierwszy niezdolność do pracy^{*)}. W stosunku do 2012 roku, w którym wydano 49,1 tys. takich orzeczeń, ich liczba zwiększyła się o 2,7%.

Spośród wydanych w 2013 roku orzeczeń 15,0% stanowiły orzeczenia ustalające całkowitą niezdolność do pracy i samodzielnej egzystencji, 33,9% – orzeczenia stwierdzające całkowitą niezdolność do pracy, a 51,1% – orzeczenia ustalające częściową niezdolność do pracy. Dla porównania – w 2009 roku udziały te wynosiły odpowiednio: 7,6%, 40,9% i 51,5%. Jak wynika z powyższych danych, znacznie wzrósł odsetek orzeczeń stwierdzających całkowitą niezdolność do pracy i samodzielnej egzystencji, natomiast spadł odsetek orzeczeń o całkowitej niezdolności do pracy.

Przeprowadzona analiza wydanych orzeczeń według płci osób badanych wykazała, że w 2013 roku mężczyznom wydano 61,3% orzeczeń pierwszorazowych – o 63% więcej niż kobietom. Również w latach poprzednich udział procentowy orzeczeń wydanych mężczyznom był większy niż w przypadku kobiet i wahał się od 64,9% w 2009 roku do 61,3% w roku 2012. Ze względu na wiek, przedziałem dominującym był przedział 55–59 lat, zarówno w liczbie wydanych orzeczeń ogółem jak i dla mężczyzn oraz kobiet. Osobom

^{*)} bez orzeczeń wydanych przez komisje lekarskie oraz bez orzeczeń pierwszorazowych w sprawie renty socjalnej, łącznie z orzeczeniami pierwszorazowymi w sprawie renty rodzinnej; bez orzeczeń wydanych osobom ubiegającym się o rentę inwalidy wojennego, wojskowego oraz kombatancą oraz bez orzeczeń ustalających uprawnienia do świadczenia rehabilitacyjnego lub celowość przekwalifikowania zawodowego

w tym wieku wydano 29,2% orzeczeń pierwszorazowych rentowych (dla mężczyzn było to 30,4%, dla kobiet – 28,2% orzeczeń).

Badając strukturę wydanych orzeczeń według stopnia niezdolności do pracy w poszczególnych oddziałach ZUS obserwuje się, że struktura ta była istotnie zróżnicowana. I tak, udział orzeczeń o całkowitej niezdolności do pracy i samodzielnej egzystencji wśród wszystkich orzeczeń wydanych w danym oddziale, wahał się w granicach od 6,1% do 30,5%, całkowitej niezdolności do pracy od 8,7% do 53,2%, natomiast częściowej niezdolności do pracy od 31,4% do 72,7%. Najwyższy odsetek orzeczeń o całkowitej niezdolności do pracy i samodzielnej egzystencji wśród wszystkich orzeczeń wydanych w danym oddziale odnotowano w oddziałach ZUS w Białymstoku (30,5%) i w Nowym Sączu (24,9%), najniższy zaś w Jaśle (6,1%) i Elblągu (8,1%); całkowitej niezdolności do pracy – najwyższy w Opolu (53,2%) a najniższy w Kielcach (8,7%); częściowej niezdolności do pracy – najwyższy w Jaśle (72,7%), najniższy zaś w Białymstoku (31,4%).

Ocena pod względem orzekanych w 2013 roku grup chorobowych wykazała, że najczęstszą przyczyną orzekania o niezdolności do pracy były choroby nowotworowe, które stanowiły 21,8% ogólnej ich liczby. Częstą przyczyną orzekania o niezdolności do pracy były również choroby układu krążenia – 20,3%.

W 2013 roku największy odsetek orzeczeń o niezdolności do pracy dla wszystkich grup chorobowych przypadła w wieku 55–59 lat, przy czym w przypadku mężczyzn w tym wieku dominowały choroby układu krążenia (32,2%), natomiast w przypadku kobiet największy odsetek stanowiły orzeczenia, których przyczyną były choroby nowotworowe (32,5%).

Dane na temat liczby orzeczeń stwierdzających powstanie „nowej” niezdolności do pracy w 2013 roku zawiera tabela nr 1 oraz wykres nr 2. Szczegółowe dane na temat liczby orzeczeń pierwszorazowych wydanych w 2013 roku według wieku, płci i stopnia niezdolności do pracy zawierają tabele nr 2, 3 i 4, a także wykresy nr 3 i 4. W tabelach nr 5, 5A, 5B, 5C przedstawiono odsetek orzeczeń według stopnia niezdolności do pracy w ogólnej liczbie orzeczeń o niezdolności do pracy w poszczególnych oddziałach ZUS oraz kolejność tych oddziałów według wielkości udziału orzeczeń poszczególnych stopni niezdolności do pracy. Struktury orzeczeń oraz ich dynamikę według wybranych grup chorobowych prezentują natomiast tabele nr 6 i 7.

2. NATĘŻENIE POWSTAWANIA NIEZDOLNOŚCI DO PRACY W 2013 R.

Miernikiem natężenia powstawania niezdolności do pracy jest liczba wydanych przez lekarzy orzeczników w 2013 roku orzeczeń ustalających po raz pierwszy niezdolność do pracy do celów rentowych^{*)} przypadająca na 100 tys. pracujących (bez rolników indywidualnych i osób pracujących w jednostkach budżetowych prowadzących działalność w zakresie obrony narodowej i bezpieczeństwa publicznego) według stanu na koniec roku 2012.

Liczba osób, które w 2013 roku uzyskały orzeczenie stwierdzające niezdolność do pracy przypadająca na 100 tys. pracujących (tabela nr 8) wyniosła 434, co w porównaniu z rokiem poprzednim oznacza nieznaczny wzrost (o 2,1%). W 2013 roku, spośród każdych 100 tys. pracujących mężczyzn, orzeczenie o niezdolności do pracy otrzymały 482 osoby, natomiast w przypadku pracujących kobiet, na każde 100 tys. przypadło 364 takich orzeczeń. Natężenie powstawania niezdolności do pracy było więc o 32,4% wyższe w przypadku mężczyzn niż kobiet.

Miernik natężenia był również zróżnicowany w przypadku wieku „nowych” osób niezdolnych do pracy (tabela nr 9). W 2013 roku najwyższy współczynnik natężenia wystąpił w grupie wiekowej 60–64 lata, w której na 100 tys. pracujących przypadało 1 747 osób z orzeczoną po raz pierwszy niezdolnością do pracy. W porównaniu do średniego natężenia powstawania niezdolności do pracy ogółem wysoki współczynnik wystąpił również w grupie wiekowej 65 lat i więcej – 1 352 oraz dla grupy wiekowej 55–59 lat – 1 343.

Natężenie „nowych” osób niezdolnych do pracy charakteryzowało także zróżnicowanie w zależności od stopnia niezdolności do pracy (tabela nr 8 i 10). Najwyższy współczynnik natężenia, podobnie jak w latach ubiegłych, dotyczył orzeczeń o częściowej niezdolności do pracy i w roku 2013 wyniósł 222 na 100 tys. pracujących (w 2012 roku było to 212 na 100 tys. pracujących). Współczynnik natężenia powstawania całkowitej niezdolności do pracy wyniósł 147 (w 2012 r. – 150), a współczynnik natężenia powstawania całkowitej niezdolności i samodzielnej egzystencji – 65 (w 2012 r. – 63).

^{*)} bez orzeczeń wydanych przez komisje lekarskie oraz bez orzeczeń pierwszorazowych w sprawie renty socjalnej, łącznie z orzeczeniami pierwszorazowymi w sprawie renty rodzinnej; bez orzeczeń wydanych osobom ubiegającym się o rentę inwalidy wojennego, wojskowego oraz kombatancką oraz bez orzeczeń ustalających uprawnienia do świadczenia rehabilitacyjnego lub celowość przekwalifikowania zawodowego

Analiza współczynnika natężenia powstawania „nowej” niezdolności do pracy w układzie terytorialnym wykazała znaczne zróżnicowanie tego współczynnika w odniesieniu do poszczególnych województw. W klasyfikacji pod względem największej wysokości tego współczynnika przodowały województwa kujawsko-pomorskie oraz warmińsko-mazurskie (odpowiednio 702 i 651 „nowych” orzeczeń o niezdolności do pracy na 100 tys. pracujących). Natomiast najniższa wartość współczynnika natężenia powstawania niezdolności do pracy była w województwie podlaskim oraz pomorskim (262 i 280). Najniższy współczynnik natężenia powstawania całkowitej niezdolności do pracy i samodzielnej egzystencji w 2013 roku wystąpił w województwie opolskim (40), natomiast najwyższy – w województwie lubelskim (110), w którym wysokość natężenia powstawania całkowitej niezdolności do pracy i samodzielnej egzystencji była o prawie 70% większa niż średnio w całym kraju. Odnośnie całkowitej niezdolności do pracy najniższy współczynnik natężenia zanotowano w województwie świętokrzyskim (32), najwyższy zaś – w województwie kujawsko-pomorskim oraz województwie warmińsko-mazurskim, gdzie na 100 tys. pracujących przypadło odpowiednio 228 i 225 „nowych” orzeczeń o całkowitej niezdolności do pracy. W przypadku częściowej niezdolności do pracy najniższy współczynnik natężenia powstawania niezdolności do pracy wystąpił w województwie podlaskim (82), natomiast najwyższy w województwie kujawsko-pomorskim (376), gdzie był on prawie o 70% wyższy niż średnio w kraju i prawie 4,6 raza wyższy od najniższego współczynnika natężenia częściowej niezdolności do pracy z województwa podlaskiego. Wysoki współczynnik natężenia powstawania częściowej niezdolności do pracy wystąpił również w województwie warmińsko-mazurskim (368).

Szczegółowe dane na temat zróżnicowania natężenia powstawania niezdolności do pracy według województw w 2013 roku ogółem oraz dla poszczególnych stopni niezdolności do pracy przedstawiono w tabelach nr 11, 11A, 11B, 11C, 11D i zilustrowano na rysunkach 1–4.

3. PODSUMOWANIE

Wyniki opracowania wykazują istotne zróżnicowanie w powstawaniu niezdolności do pracy w Polsce w latach 2009–2013. O ile liczebność wydanych orzeczeń pierwszorazowych ustalających niezdolność do pracy nie uległa znacznym zmianom (wzrost o 5,5% w 2013 roku w stosunku do 2011 roku, zaś w stosunku do 2012 roku – wzrost o 2,7%), to istotnie zmieniła się struktura wydawanych orzeczeń według płci i stopnia niezdolności do pracy.

W latach 2009–2013 zmniejszyła się liczba wydanych w danym roku orzeczeń dla mężczyzn przy jednoczesnym wzroście wydanych orzeczeń kobietom. I tak, w 2009 roku wydano 32 495 orzeczeń pierwszorazowych mężczyznom, tj. o 85% więcej niż kobietom, którym wydano 17 548 orzeczeń, zaś w 2013 roku – mężczyznom wydano 30 908 orzeczeń, tj. o 63% więcej niż kobietom (18 961).

Zmianie uległa również struktura wydanych orzeczeń według stopnia niezdolności do pracy. Od 2009 roku prawie dwukrotnie wzrosła liczba wydanych w ciągu roku orzeczeń stwierdzających całkowitą niezdolność do pracy i samodzielnej egzystencji (7 544 w 2013 roku wobec 3 828 orzeczeń w 2009 roku). Spadła zaś liczba wydanych orzeczeń stwierdzających całkowitą niezdolność do pracy (z 20 459 orzeczeń w 2009 roku do 17 105 w 2013 roku). Liczba orzeczeń pierwszorazowych ustalających częściową niezdolność do pracy utrzymuje się na stałym poziomie (25 756 – w 2009 roku, 25 777 – w 2013 roku).

Zmiany w strukturze wydanych orzeczeń pierwszorazowych według płci oraz stopnia niezdolności do pracy przekładają się na współczynniki natężenia powstawania niezdolności do pracy, choć w tym przypadku znaczenie mają zmiany w liczbie i strukturze pracujących.

Porównując współczynnik natężenia powstawania niezdolności do pracy w 2013 roku ze współczynnikami wyliczonymi w latach poprzednich zauważyć można wzrost tego współczynnika w stosunku do roku 2011 o 6,4%, zaś w stosunku do 2012 roku – o 2,1% (tabela nr 8). W każdym analizowanym roku natężenie powstawania „nowej” niezdolności do pracy było niższe w grupie kobiet niż mężczyzn, jednak proporcja natężenia powstawania niezdolności do pracy dla mężczyzn do natężenia powstawania niezdolności do pracy dla kobiet zmniejsza się. W 2009 roku liczba mężczyzn, którzy uzyskali orzeczenie stwierdzające niezdolność do pracy, przypadająca na 100 tys. pracujących mężczyzn wyniosła 500, tj. o przeszło 50% więcej niż liczba kobiet, które uzyskały orzeczenia o niezdolności do pracy, przypadająca na 100 tys. pracujących kobiet (332). W 2013 roku współczynnik natężenia

powstawania niezdolności do pracy u mężczyzn był już tylko o 32% większy niż u kobiet (w 2013 roku współczynniki te wyniosły odpowiednio 482 i 364).

O ile w 2011 roku (w którym natężenie powstawania niezdolności do pracy w latach 2009–2013 było najniższe) wśród 408 orzeczeń stwierdzających niezdolność do pracy, wydanych na każde 100 tys. osób pracujących, 59 orzeczeń dotyczyło całkowitej niezdolności do pracy i samodzielnej egzystencji, 147 – całkowitej niezdolności do pracy, a 202 – częściowej niezdolności do pracy, to w 2013 roku było 434 takich orzeczeń, w tym o całkowitej niezdolności do pracy i samodzielnej egzystencji – 65 (wzrost o 10,2% w stosunku do 2011 roku i o 3,2% w stosunku do 2012 roku), całkowitej niezdolności do pracy – 147 (taki sam poziom jak zaobserwowano w 2011 roku i spadek o 2,0% w stosunku do 2012 roku), częściowej niezdolności do pracy – 222 (wzrost o 9,9% w stosunku do 2011 roku i o 4,7% w stosunku do 2012 roku). W porównaniu do 2009 roku natężenie powstawania niezdolności do pracy ogółem w 2013 roku wzrosło o 2,4%, całkowitej niezdolności do pracy i samodzielnej egzystencji – o ponad 103%, zaś częściowej niezdolności do pracy wzrosło o 1,8%. Spadło natomiast natężenie powstawania całkowitej niezdolności do pracy – o 15,5%.

Tabela nr 1

Orzeczenia pierwszorzadowe ustalające niezdolność do pracy dla celów rentowych w latach 2009–2013

a) liczba

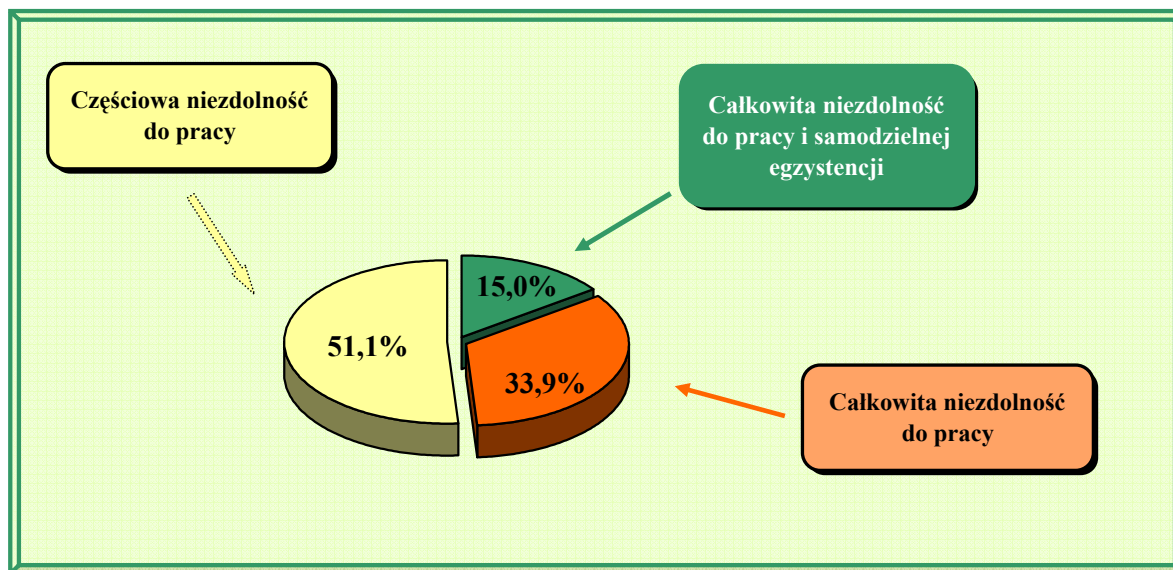
Lata	Liczba orzeczeń o niezdolności do pracy ogółem	rok poprz. = 100	z tego stwierdzających:					
			całkowitą niezdolność do pracy i samodzielnej egzystencji	rok poprz. = 100	całkowitą niezdolność do pracy	rok poprz. = 100	częściową niezdolność do pracy	rok poprz. = 100
2009	50 043	95,6	3 828	88,5	20 459	95,2	25 756	97,1
2010	49 290	98,5	5 201	135,9	19 357	94,6	24 732	96,0
2011	47 810	97,0	6 936	133,4	17 246	89,1	23 628	95,5
2012	49 077	102,7	7 254	104,6	17 306	100,3	24 517	103,8
2013	50 426	102,7	7 544	104,0	17 105	98,8	25 777	105,1

b) struktura według orzeczonego stopnia niezdolności do pracy

Lata	Liczba orzeczeń o niezdolności do pracy ogółem	z tego stwierdzających:		
		całkowitą niezdolność do pracy i samodzielnej egzystencji	całkowitą niezdolność do pracy	częściową niezdolność do pracy
2009	100,0%	7,6%	40,9%	51,5%
2010	100,0%	10,5%	39,3%	50,2%
2011	100,0%	14,5%	36,1%	49,4%
2012	100,0%	14,8%	35,3%	49,9%
2013	100,0%	15,0%	33,9%	51,1%

Wykres nr 1

Orzeczenia pierwszorzadowe ustalajace niezdolnosc do pracy dla celow rentowych w 2013 r. wedlug stopnia niezdolnosc do pracy



Wykres nr 2

Orzeczenia pierwszorzadowe ustalajace niezdolnosc do pracy dla celow rentowych w latach 2009–2013 wedlug stopnia niezdolnosc do pracy

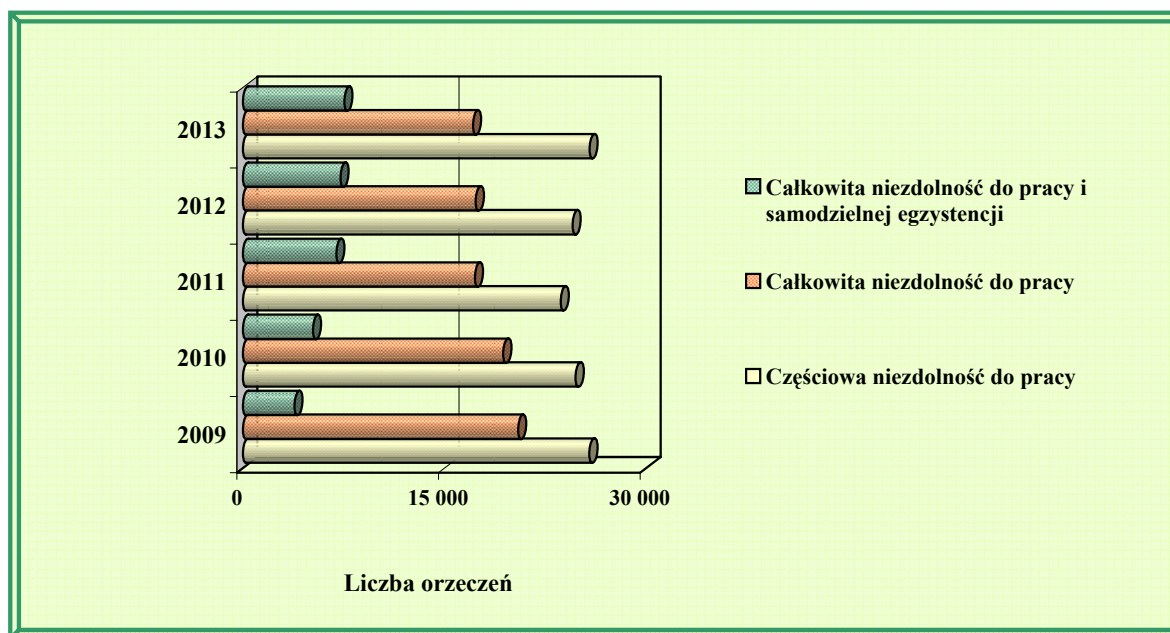


Tabella nr 2

**Liczba orzeczeń pierwszorazowych
ustalających niezdolność do pracy w latach 2009–2013
według płci**

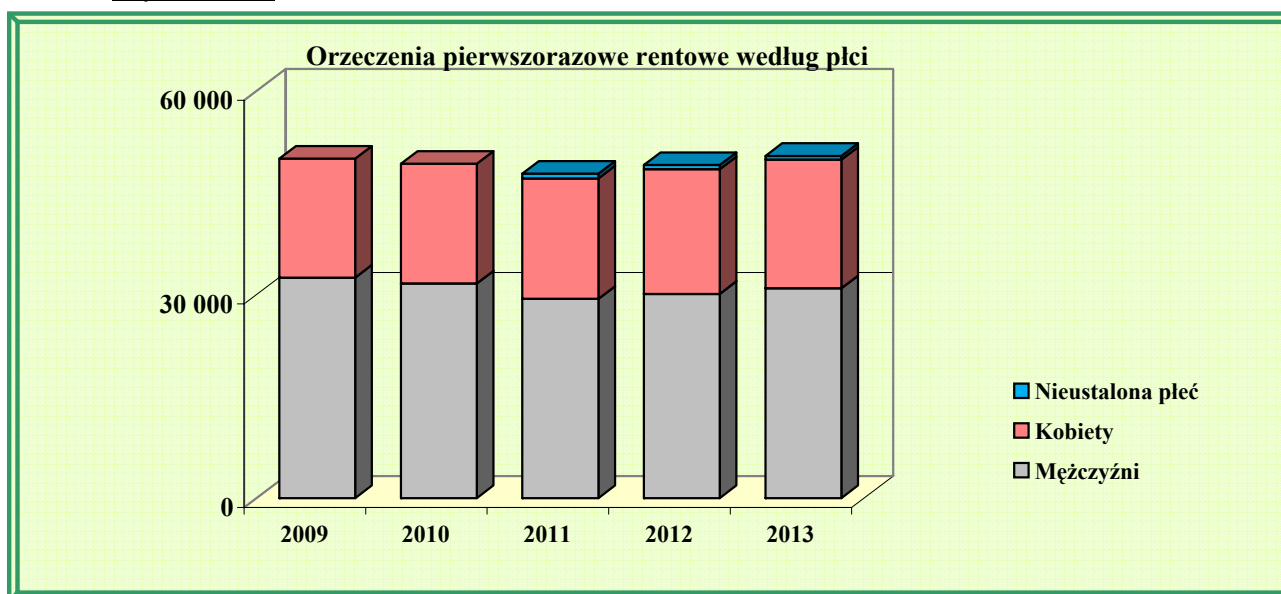
a) liczba

Rok	Ogółem	Mężczyźni	Kobiety	Nieustalona płeć ^{*)}
2009	50 043	32 495	17 548	-
2010	49 290	31 634	17 656	-
2011	47 810	29 349	17 784	677
2012	49 077	30 101	18 384	592
2013	50 426	30 908	18 961	557

b) struktura procentowa

Rok	Ogółem	Mężczyźni	Kobiety	Nieustalona płeć ^{*)}
2009	100,0%	64,9%	35,1%	-
2010	100,0%	64,2%	35,8%	-
2011	100,0%	61,4%	37,2%	1,4%
2012	100,0%	61,3%	37,5%	1,2%
2013	100,0%	61,3%	37,6%	1,1%

Wykres nr 3



^{*)} nieustalona płeć – brak informacji lub niepoprawna identyfikacja w przyjętych słownikach

Tabella nr 3

**Liczba orzeczeń pierwszorazowych
ustalających niezdolność do pracy w 2013 r.
według wieku i stopnia niezdolności**

a) struktura liczbowa

Wiek	Ogółem	Całkowita niezdolność do pracy i samodzielnej egzystencji	Całkowita niezdolność do pracy	Częściowa niezdolność do pracy
Ogółem	50 426	7 544	17 105	25 777
19 lat i mniej	102	33	56	13
20 - 24	597	79	295	223
25 - 29	1 488	167	687	634
30 - 34	2 281	214	951	1 116
35 - 39	3 032	279	1 186	1 567
40 - 44	3 595	351	1 315	1 929
45 - 49	5 381	580	1 811	2 990
50 - 54	9 607	1 071	3 250	5 286
55 - 59	14 743	1 838	4 793	8 112
60 - 64	7 211	1 147	2 339	3 725
65 lat i więcej	1 846	1 607	97	142
nieustalony wiek ^{*)}	543	178	325	40

b) struktura procentowa

Wiek	Ogółem	Całkowita niezdolność do pracy i samodzielnej egzystencji	Całkowita niezdolność do pracy	Częściowa niezdolność do pracy
Ogółem	100,0%	100,0%	100,0%	100,0%
19 lat i mniej	0,2%	0,4%	0,3%	0,0%
20 - 24	1,2%	1,0%	1,7%	0,9%
25 - 29	3,0%	2,2%	4,0%	2,5%
30 - 34	4,5%	2,8%	5,6%	4,3%
35 - 39	6,0%	3,7%	6,9%	6,1%
40 - 44	7,1%	4,7%	7,7%	7,5%
45 - 49	10,6%	7,7%	10,6%	11,6%
50 - 54	19,1%	14,2%	19,0%	20,5%
55 - 59	29,2%	24,4%	28,0%	31,5%
60 - 64	14,3%	15,2%	13,7%	14,4%
65 lat i więcej	3,7%	21,3%	0,6%	0,5%
nieustalony wiek ^{*)}	1,1%	2,4%	1,9%	0,2%

^{*)} nieustalony wiek – brak informacji lub niepoprawna identyfikacja w przyjętych słownikach

Tablela nr 4

**Liczba orzeczeń pierwszorazowych
ustalających niezdolność do pracy w 2013 r.
według wieku i płci**

a) struktura liczbowa

Wiek	Ogółem	Mężczyźni	Kobiety	Nieustalona płeć ^{*)}
Ogółem	50 426	30 908	18 961	557
19 lat i mniej	102	68	34	0
20 - 24	597	423	174	0
25 - 29	1 488	959	529	0
30 - 34	2 281	1 353	928	0
35 - 39	3 032	1 674	1 356	2
40 - 44	3 595	1 910	1 684	1
45 - 49	5 381	2 802	2 576	3
50 - 54	9 607	5 297	4 307	3
55 - 59	14 743	9 397	5 342	4
60 - 64	7 211	6 767	444	0
65 lat i więcej	1 846	258	1 587	1
nieustalony wiek ^{*)}	543	0	0	543

b) struktura procentowa

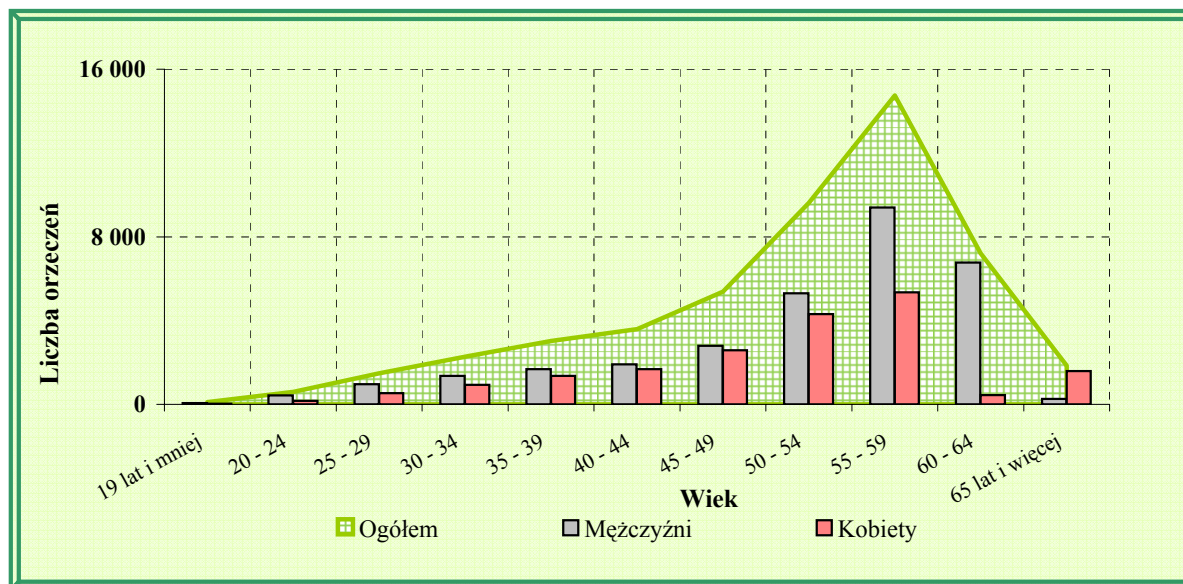
Wiek	Ogółem	Mężczyźni	Kobiety	Nieustalona płeć ^{*)}
Ogółem	100,0%	100,0%	100,0%	100,0%
19 lat i mniej	0,2%	0,2%	0,2%	0,0%
20 - 24	1,2%	1,4%	0,9%	0,0%
25 - 29	3,0%	3,1%	2,8%	0,0%
30 - 34	4,5%	4,4%	4,8%	0,0%
35 - 39	6,0%	5,4%	7,2%	0,4%
40 - 44	7,1%	6,2%	8,9%	0,2%
45 - 49	10,6%	9,1%	13,6%	0,5%
50 - 54	19,1%	17,1%	22,7%	0,5%
55 - 59	29,2%	30,4%	28,2%	0,7%
60 - 64	14,3%	21,9%	2,3%	0,0%
65 lat i więcej	3,7%	0,8%	8,4%	0,2%
nieustalony wiek ^{*)}	1,1%	0,0%	0,0%	97,5%

^{*)} nieustalony wiek, nieustalona płeć – brak informacji lub niepoprawna identyfikacja w przyjętych słownikach

Wykres nr 4

**Liczba orzeczeń pierwszorazowych ustalających niezdolność do pracy
w 2013 r.**

a) według wieku i płci



b) według wieku i stopnia niezdolności

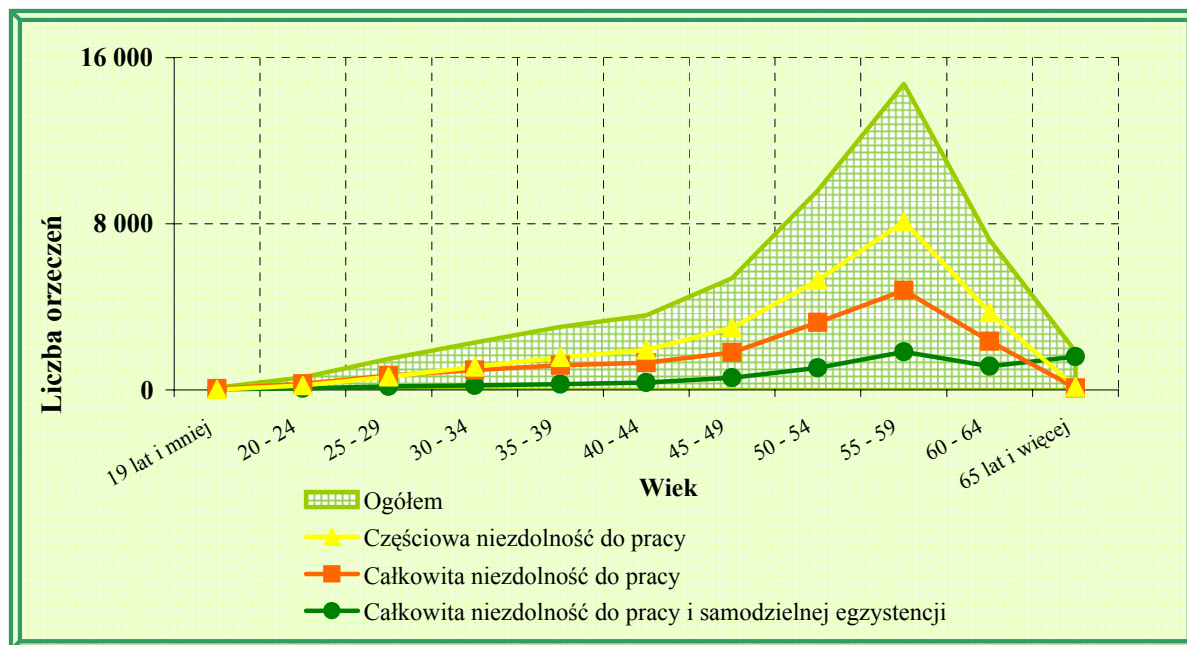


Tabela nr 5

**Struktura orzeczeń ustalających niezdolność do pracy wg stopnia
niezdolności wydanych w 2013 r. w oddziałach ZUS**

Lp.	Nazwa oddziału ZUS	Niezdolność do pracy ogółem	Całkowita niezdolność do pracy i samodzielnej egzystencji	Całkowita niezdolność do pracy	Częściowa niezdolność do pracy
	OGÓLEM	100,0%	15,0%	33,9%	51,1%
1	Białystok	100,0%	30,5%	38,1%	31,4%
2	Bielsko-Biała	100,0%	15,9%	29,3%	54,8%
3	Biłgoraj	100,0%	20,9%	25,8%	53,3%
4	Bydgoszcz	100,0%	17,1%	36,1%	46,8%
5	Chorzów	100,0%	16,4%	30,3%	53,3%
6	Chrzanów	100,0%	21,4%	31,8%	46,8%
7	Częstochowa	100,0%	17,9%	38,8%	43,3%
8	Elbląg	100,0%	8,1%	30,6%	61,3%
9	Gdańsk	100,0%	17,3%	40,2%	42,5%
10	Gorzów Wlkp	100,0%	12,0%	50,7%	37,3%
11	Jasło	100,0%	6,1%	21,2%	72,7%
12	Kielce	100,0%	23,2%	8,7%	68,1%
13	Koszalin	100,0%	17,2%	31,8%	51,0%
14	Kraków	100,0%	13,2%	32,7%	54,1%
15	Legnica	100,0%	16,1%	40,2%	43,7%
16	Lublin	100,0%	19,3%	32,2%	48,5%
17	Łódź	100,0%	11,0%	41,0%	48,0%
18	Łódź II	100,0%	9,9%	30,8%	59,3%
19	Nowy Sącz	100,0%	24,9%	26,3%	48,8%
20	Olsztyn	100,0%	9,5%	37,5%	53,0%
21	Opole	100,0%	12,1%	53,2%	34,7%
22	Ostrów Wlkp	100,0%	11,4%	32,8%	55,8%
23	Płock	100,0%	13,6%	33,5%	52,9%
24	Poznań	100,0%	17,6%	29,5%	52,9%
25	Radom	100,0%	21,1%	41,0%	37,9%
26	Rybnik	100,0%	13,0%	36,8%	50,2%
27	Rzeszów	100,0%	11,2%	36,8%	52,0%
28	Siedlce	100,0%	10,8%	34,4%	54,8%
29	Słupsk	100,0%	21,0%	35,7%	43,3%
30	Sosnowiec	100,0%	23,4%	28,4%	48,2%
31	Szczecin	100,0%	10,2%	47,4%	42,4%
32	Tarnów	100,0%	11,4%	34,1%	54,5%
33	Tomaszów Maz	100,0%	10,9%	31,4%	57,7%
34	Toruń	100,0%	11,7%	29,8%	58,5%
35	Wałbrzych	100,0%	12,7%	30,8%	56,5%
36	Warszawa II	100,0%	14,7%	35,5%	49,8%
37	Wrocław	100,0%	12,1%	46,3%	41,6%
38	Zabrze	100,0%	13,0%	32,4%	54,6%
39	Zielona Góra	100,0%	13,1%	35,9%	51,0%

Tabela nr 5 A

Kolejność oddziałów ZUS według udziału orzeczeń ustalających całkowitą niezdolność do pracy i samodzielnej egzystencji w liczbie wydanych w danym oddziale orzeczeń o niezdolności do pracy ogółem w 2013 r.

	Nazwa oddziału ZUS	Niezdolność do pracy ogółem	Całkowita niezdolność do pracy i samodzielnej egzystencji	Całkowita niezdolność do pracy	Częściowa niezdolność do pracy
	OGÓŁEM	100,0%	15,0%	33,9%	51,1%
1	Jasło	100,0%	6,1%	21,2%	72,7%
2	Elbląg	100,0%	8,1%	30,6%	61,3%
3	Olsztyn	100,0%	9,5%	37,5%	53,0%
4	Łódź II	100,0%	9,9%	30,8%	59,3%
5	Szczecin	100,0%	10,2%	47,4%	42,4%
6	Siedlce	100,0%	10,8%	34,4%	54,8%
7	Tomaszów Maz	100,0%	10,9%	31,4%	57,7%
8	Łódź	100,0%	11,0%	41,0%	48,0%
9	Rzeszów	100,0%	11,2%	36,8%	52,0%
10	Ostrów Wlkp	100,0%	11,4%	32,8%	55,8%
11	Tarnów	100,0%	11,4%	34,1%	54,5%
12	Toruń	100,0%	11,7%	29,8%	58,5%
13	Gorzów Wlkp	100,0%	12,0%	50,7%	37,3%
14	Opole	100,0%	12,1%	53,2%	34,7%
15	Wrocław	100,0%	12,1%	46,3%	41,6%
16	Wałbrzych	100,0%	12,7%	30,8%	56,5%
17	Zabrze	100,0%	13,0%	32,4%	54,6%
18	Rybnik	100,0%	13,0%	36,8%	50,2%
19	Zielona Góra	100,0%	13,1%	35,9%	51,0%
20	Kraków	100,0%	13,2%	32,7%	54,1%
21	Płock	100,0%	13,6%	33,5%	52,9%
22	Warszawa II	100,0%	14,7%	35,5%	49,8%
23	Bielsko-Biała	100,0%	15,9%	29,3%	54,8%
24	Legnica	100,0%	16,1%	40,2%	43,7%
25	Chorzów	100,0%	16,4%	30,3%	53,3%
26	Bydgoszcz	100,0%	17,1%	36,1%	46,8%
27	Koszalin	100,0%	17,2%	31,8%	51,0%
28	Gdańsk	100,0%	17,3%	40,2%	42,5%
29	Poznań	100,0%	17,6%	29,5%	52,9%
30	Częstochowa	100,0%	17,9%	38,8%	43,3%
31	Lublin	100,0%	19,3%	32,2%	48,5%
32	Biłgoraj	100,0%	20,9%	25,8%	53,3%
33	Słupsk	100,0%	21,0%	35,7%	43,3%
34	Radom	100,0%	21,1%	41,0%	37,9%
35	Chrzanów	100,0%	21,4%	31,8%	46,8%
36	Kielce	100,0%	23,2%	8,7%	68,1%
37	Sosnowiec	100,0%	23,4%	28,4%	48,2%
38	Nowy Sącz	100,0%	24,9%	26,3%	48,8%
39	Białystok	100,0%	30,5%	38,1%	31,4%

Tabela nr 5 B

Kolejność oddziałów ZUS według udziału orzeczeń ustalających całkowitą niezdolność do pracy w liczbie wydanych w danym oddziale orzeczeń o niezdolności do pracy ogółem w 2013 r.

	Nazwa oddziału ZUS	Niezdolność do pracy ogółem	Całkowita niezdolność do pracy i samodzielnej egzystencji	Całkowita niezdolność do pracy	Częściowa niezdolność do pracy
	OGÓLEM	100,0%	15,0%	33,9%	51,1%
1	Kielce	100,0%	23,2%	8,7%	68,1%
2	Jasło	100,0%	6,1%	21,2%	72,7%
3	Biłgoraj	100,0%	20,9%	25,8%	53,3%
4	Nowy Sącz	100,0%	24,9%	26,3%	48,8%
5	Sosnowiec	100,0%	23,4%	28,4%	48,2%
6	Bielsko-Biała	100,0%	15,9%	29,3%	54,8%
7	Poznań	100,0%	17,6%	29,5%	52,9%
8	Toruń	100,0%	11,7%	29,8%	58,5%
9	Chorzów	100,0%	16,4%	30,3%	53,3%
10	Elbląg	100,0%	8,1%	30,6%	61,3%
11	Łódź II	100,0%	9,9%	30,8%	59,3%
12	Wałbrzych	100,0%	12,7%	30,8%	56,5%
13	Tomaszów Maz	100,0%	10,9%	31,4%	57,7%
14	Koszalin	100,0%	17,2%	31,8%	51,0%
15	Chrzanów	100,0%	21,4%	31,8%	46,8%
16	Lublin	100,0%	19,3%	32,2%	48,5%
17	Zabrze	100,0%	13,0%	32,4%	54,6%
18	Kraków	100,0%	13,2%	32,7%	54,1%
19	Ostrów Wlkp	100,0%	11,4%	32,8%	55,8%
20	Płock	100,0%	13,6%	33,5%	52,9%
21	Tarnów	100,0%	11,4%	34,1%	54,5%
22	Siedlce	100,0%	10,8%	34,4%	54,8%
23	Warszawa II	100,0%	14,7%	35,5%	49,8%
24	Słupsk	100,0%	21,0%	35,7%	43,3%
25	Zielona Góra	100,0%	13,1%	35,9%	51,0%
26	Bydgoszcz	100,0%	17,1%	36,1%	46,8%
27	Rybnik	100,0%	13,0%	36,8%	50,2%
28	Rzeszów	100,0%	11,2%	36,8%	52,0%
29	Olsztyn	100,0%	9,5%	37,5%	53,0%
30	Białystok	100,0%	30,5%	38,1%	31,4%
31	Częstochowa	100,0%	17,9%	38,8%	43,3%
32	Gdańsk	100,0%	17,3%	40,2%	42,5%
33	Legnica	100,0%	16,1%	40,2%	43,7%
34	Radom	100,0%	21,1%	41,0%	37,9%
35	Łódź	100,0%	11,0%	41,0%	48,0%
36	Wrocław	100,0%	12,1%	46,3%	41,6%
37	Szczecin	100,0%	10,2%	47,4%	42,4%
38	Gorzów Wlkp	100,0%	12,0%	50,7%	37,3%
39	Opole	100,0%	12,1%	53,2%	34,7%

Tabela nr 5 C

Kolejność oddziałów ZUS według udziału orzeczeń ustalających częściową niezdolność do pracy w liczbie wydanych w danym oddziale orzeczeń o niezdolności do pracy ogółem w 2013 r.

	Nazwa oddziału ZUS	Niezdolność do pracy ogółem	Całkowita niezdolność do pracy i samodzielnej egzystencji	Całkowita niezdolność do pracy	Częściowa niezdolność do pracy
	OGÓLEM	100,0%	15,0%	33,9%	51,1%
1	Białystok	100,0%	30,5%	38,1%	31,4%
2	Opole	100,0%	12,1%	53,2%	34,7%
3	Gorzów Wlkp	100,0%	12,0%	50,7%	37,3%
4	Radom	100,0%	21,1%	41,0%	37,9%
5	Wrocław	100,0%	12,1%	46,3%	41,6%
6	Szczecin	100,0%	10,2%	47,4%	42,4%
7	Gdańsk	100,0%	17,3%	40,2%	42,5%
8	Częstochowa	100,0%	17,9%	38,8%	43,3%
9	Słupsk	100,0%	21,0%	35,7%	43,3%
10	Legnica	100,0%	16,1%	40,2%	43,7%
11	Bydgoszcz	100,0%	17,1%	36,1%	46,8%
12	Chrzanów	100,0%	21,4%	31,8%	46,8%
13	Łódź	100,0%	11,0%	41,0%	48,0%
14	Sosnowiec	100,0%	23,4%	28,4%	48,2%
15	Lublin	100,0%	19,3%	32,2%	48,5%
16	Nowy Sącz	100,0%	24,9%	26,3%	48,8%
17	Warszawa II	100,0%	14,7%	35,5%	49,8%
18	Rybnik	100,0%	13,0%	36,8%	50,2%
19	Zielona Góra	100,0%	13,1%	35,9%	51,0%
20	Koszalin	100,0%	17,2%	31,8%	51,0%
21	Rzeszów	100,0%	11,2%	36,8%	52,0%
22	Płock	100,0%	13,6%	33,5%	52,9%
23	Poznań	100,0%	17,6%	29,5%	52,9%
24	Olsztyn	100,0%	9,5%	37,5%	53,0%
25	Biłgoraj	100,0%	20,9%	25,8%	53,3%
26	Chorzów	100,0%	16,4%	30,3%	53,3%
27	Kraków	100,0%	13,2%	32,7%	54,1%
28	Tarnów	100,0%	11,4%	34,1%	54,5%
29	Zabrze	100,0%	13,0%	32,4%	54,6%
30	Siedlce	100,0%	10,8%	34,4%	54,8%
31	Bielsko-Biała	100,0%	15,9%	29,3%	54,8%
32	Ostrów Wlkp	100,0%	11,4%	32,8%	55,8%
33	Wałbrzych	100,0%	12,7%	30,8%	56,5%
34	Tomaszów Maz	100,0%	10,9%	31,4%	57,7%
35	Toruń	100,0%	11,7%	29,8%	58,5%
36	Łódź II	100,0%	9,9%	30,8%	59,3%
37	Elbląg	100,0%	8,1%	30,6%	61,3%
38	Kielce	100,0%	23,2%	8,7%	68,1%
39	Jasło	100,0%	6,1%	21,2%	72,7%

Tabela nr 6

**Dynamika orzeczeń pierwszorazowych ustalających niezdolność do pracy
w 2013 r. w stosunku do 2012 r. i do 2009 r.
według płci oraz wybranych grup chorobowych
będących przyczyną niezdolności do pracy**

Grupa chorobowa	Ogółem	Mężczyźni	Kobiety	Ogółem	Mężczyźni	Kobiety	Nieustalona płeć ^{*)}
	2009 r. = 100%			2012 r. = 100%			
Ogółem	100,8%	95,1%	108,1%	102,7%	102,7%	103,1%	94,1%
Niektóre choroby zakaźne i pasożytnicze	79,3%	81,0%	70,9%	93,1%	98,1%	82,7%	100,0%
Nowotwory	104,9%	94,0%	112,9%	106,1%	105,0%	108,3%	89,6%
Choroby krwi i narządów krwiotwórczych	100,0%	94,1%	107,1%	109,3%	103,9%	117,6%	100,0%
Zaburzenia wydzielania wewnętrznego, stanu odżywienia i przemiany metabolicznej	82,6%	84,1%	78,0%	99,4%	105,6%	87,1%	42,9%
Zaburzenia psychiczne i zaburzenia zachowania	94,5%	90,4%	97,1%	101,7%	103,9%	99,8%	93,7%
Choroby układu nerwowego	91,1%	84,5%	100,6%	104,5%	102,5%	107,3%	100,0%
Choroby oka i przydatków oka	99,2%	95,5%	105,3%	107,4%	112,5%	99,5%	150,0%
Choroby ucha i wyrostka sutkowatego	61,8%	62,2%	60,0%	80,4%	86,2%	67,4%	-
Choroby układu krążenia	92,1%	88,6%	104,5%	98,4%	98,2%	99,8%	81,0%
Choroby układu oddechowego	79,9%	85,4%	70,2%	106,8%	104,8%	111,3%	84,6%
Choroby układu trawiennego	85,0%	81,8%	82,2%	105,2%	104,8%	103,0%	137,9%
Choroby skóry i tkanki podskórnej	95,8%	114,5%	77,3%	107,0%	103,9%	109,4%	-
Choroby układu kostno-stawowego, mięśniowego i tkanki łącznej	106,2%	104,2%	108,5%	108,3%	110,7%	105,4%	87,5%
Choroby układu moczowo-płciowego	99,8%	93,6%	109,0%	97,4%	100,3%	89,9%	400,0%
Ciąża, poród i połóg	80,0%	-	80,0%	133,3%	-	133,3%	-
Wady rozwojowe wrodzone, zniekształcenia i aberracje chromosomowe	97,1%	100,0%	92,5%	99,6%	108,2%	90,2%	-
Objawy, cechy chorobowe oraz nieprawidłowe wyniki badań klinicznych i laboratoryjnych jednostek chorobowych gdzie indziej niesklasyfikowane	54,4%	47,3%	44,1%	107,3%	140,0%	96,9%	100,0%
Urazy, zatrucia i inne określone skutki działania czynników zewnętrznych	83,6%	81,9%	87,8%	98,8%	98,6%	99,5%	104,3%
Zewnętrzne przyczyny zachorowania i zgonu	58,6%	34,6%	33,3%	85,0%	81,8%	20,0%	175,0%
Czynniki wpływające na stan zdrowia i kontakt ze służbą zdrowia	123,1%	104,3%	176,2%	124,4%	123,7%	119,4%	-
Nieustalona grupa chorobowa ^{*)}	-	-	-	101,1%	102,8%	99,4%	79,5%

^{*)} nieustalona płeć, nieustalona grupa chorobowa – brak informacji lub niepoprawna identyfikacja w przyjętych słownikach

Tabela nr 7

**Struktura orzeczeń pierwszorazowych
ustalających niezdolność do pracy w 2013 r. według wieku
i grup chorobowych będących przyczyną niezdolności do pracy**

a) struktura pionowa

Wiek	Orzeczenia pierwszorazowe ustalające niezdolność do pracy						
	Ogółem	z tego z powodu:					
		nowotworów	chorób układu krążenia	zaburzeń psychicznych i zaburzeń zachowania	chorób układu kostno-stawowego, mięśniowego i tkanki łącznej	chorób układu nerwowego	pozostałych chorób ^{*)}
Ogółem							
Ogółem	100,0%	100,0%	100,0%	100,0%	100,0%	100,0%	100,0%
19 lat i mniej	0,2%	0,1%	0,0%	0,6%	0,0%	0,4%	0,3%
20 - 24	1,2%	0,4%	0,2%	2,7%	0,4%	1,9%	2,0%
25 - 29	3,0%	1,5%	0,5%	6,9%	1,5%	4,3%	4,5%
30 - 34	4,5%	2,8%	1,1%	9,5%	3,7%	6,6%	6,0%
35 - 39	6,0%	3,9%	2,4%	11,1%	5,5%	9,0%	7,5%
40 - 44	7,1%	6,0%	3,7%	10,7%	7,5%	10,1%	8,0%
45 - 49	10,6%	9,8%	9,0%	12,6%	11,2%	11,6%	11,2%
50 - 54	19,1%	20,7%	19,0%	17,2%	20,9%	18,9%	17,8%
55 - 59	29,2%	33,5%	36,6%	18,5%	32,0%	24,3%	25,2%
60 - 64	14,3%	14,8%	22,8%	6,9%	13,8%	10,0%	12,4%
65 lat i więcej	3,7%	4,2%	4,1%	2,4%	3,4%	2,6%	3,9%
nieustalony wiek ^{**)}	1,1%	2,3%	0,6%	0,9%	0,1%	0,3%	1,2%

b) struktura pozioma

Wiek	Orzeczenia pierwszorazowe ustalające niezdolność do pracy						
	Ogółem	z tego z powodu:					
		nowotworów	chorób układu krążenia	zaburzeń psychicznych i zaburzeń zachowania	chorób układu kostno-stawowego, mięśniowego i tkanki łącznej	chorób układu nerwowego	pozostałych chorób ^{*)}
Ogółem							
Ogółem	100,0%	21,8%	20,3%	12,8%	12,2%	7,7%	25,2%
19 lat i mniej	100,0%	9,8%	1,0%	35,3%	2,0%	16,6%	35,3%
20 - 24	100,0%	8,1%	3,5%	29,6%	4,5%	12,2%	42,1%
25 - 29	100,0%	10,8%	3,5%	29,6%	6,3%	11,2%	38,6%
30 - 34	100,0%	13,6%	4,9%	26,8%	10,0%	11,3%	33,4%
35 - 39	100,0%	14,3%	8,1%	23,6%	11,3%	11,5%	31,2%
40 - 44	100,0%	18,2%	10,4%	19,2%	13,0%	11,0%	28,2%
45 - 49	100,0%	20,1%	17,0%	15,2%	12,8%	8,4%	26,5%
50 - 54	100,0%	23,7%	20,2%	11,5%	13,5%	7,6%	23,5%
55 - 59	100,0%	25,0%	25,4%	8,1%	13,4%	6,4%	21,7%
60 - 64	100,0%	22,5%	32,4%	6,2%	11,7%	5,4%	21,8%
65 lat i więcej	100,0%	24,8%	22,6%	8,5%	11,5%	5,5%	27,1%
nieustalony wiek ^{**)}	100,0%	46,0%	11,3%	10,3%	1,1%	2,4%	28,9%

^{*)} do pozostałych chorób zaliczono m.in.: choroby układu oddechowego, trawiennego, moczowo-płciowego, zaburzenia wydzielania wewnętrznego, urazy i zatrucia, choroby oka i przydatków oka i inne

^{**)} nieustalony wiek – brak informacji lub niepoprawna identyfikacja w przyjętych słownikach

Tabela nr 7 cd.

**Struktura orzeczeń pierwszorazowych
ustalających niezdolność do pracy w 2013 r. według wieku, płci
i grup chorobowych będących przyczyną niezdolności do pracy**

a) struktura pionowa

Wiek	Orzeczenia pierwszorazowe ustalające niezdolność do pracy						
	Ogółem	z tego z powodu:					
		nowotworów	chorób układu kroźenia	zaburzeń psy- chicznych i zaburzeń zachowania	chorób układu kostno-stawo- wego, mięśni- wego i tkanki łąycznej	chorób układu nerwowego	pozostałych chorób ^{*)}
Mężczyźni							
Ogółem	100,0%	100,0%	100,0%	100,0%	100,0%	100,0%	100,0%
19 lat i mniej	0,2%	0,1%	0,0%	0,7%	0,0%	0,4%	0,3%
20 - 24	1,4%	0,5%	0,2%	3,9%	0,4%	1,9%	2,3%
25 - 29	3,1%	1,4%	0,4%	8,7%	1,3%	4,0%	5,0%
30 - 34	4,4%	2,4%	0,9%	10,8%	3,3%	6,6%	6,4%
35 - 39	5,4%	3,0%	2,0%	10,9%	4,5%	8,2%	7,8%
40 - 44	6,2%	4,0%	3,4%	10,0%	6,8%	8,5%	7,9%
45 - 49	9,1%	7,2%	8,2%	10,1%	8,4%	9,9%	10,9%
50 - 54	17,1%	17,8%	18,4%	13,8%	17,9%	17,4%	16,4%
55 - 59	30,4%	35,8%	37,4%	18,3%	33,3%	26,2%	24,8%
60 - 64	21,9%	27,0%	28,3%	12,1%	23,7%	16,5%	17,0%
65 lat i więcej	0,8%	0,8%	0,8%	0,7%	0,4%	0,4%	1,2%
nieustalony wiek ^{**)}	0,0%	0,0%	0,0%	0,0%	0,0%	0,0%	0,0%
Kobiety							
Ogółem	100,0%	100,0%	100,0%	100,0%	100,0%	100,0%	100,0%
19 lat i mniej	0,2%	0,1%	0,0%	0,5%	0,0%	0,5%	0,2%
20 - 24	0,9%	0,4%	0,2%	1,6%	0,5%	1,8%	1,4%
25 - 29	2,8%	1,6%	0,8%	5,0%	1,8%	4,6%	3,6%
30 - 34	4,8%	3,4%	1,7%	8,3%	4,1%	6,7%	5,6%
35 - 39	7,2%	5,1%	3,9%	11,5%	6,8%	10,1%	7,1%
40 - 44	8,9%	8,2%	5,0%	11,6%	8,7%	12,4%	8,3%
45 - 49	13,6%	13,1%	12,4%	15,5%	14,7%	13,8%	12,4%
50 - 54	22,7%	24,6%	22,0%	20,9%	24,7%	21,0%	21,3%
55 - 59	28,2%	32,7%	34,6%	19,0%	30,4%	22,0%	27,1%
60 - 64	2,3%	3,0%	2,2%	1,8%	1,1%	1,5%	3,1%
65 lat i więcej	8,4%	7,8%	17,2%	4,3%	7,2%	5,6%	9,9%
nieustalony wiek ^{**)}	0,0%	0,0%	0,0%	0,0%	0,0%	0,0%	0,0%

^{*)} do pozostałych chorób zaliczono m.in.: choroby układu oddechowego, trawiennego, moczowo-płciowego, zaburzenia wydzielania wewnętrznego, urazy i zatrucia, choroby oka i przydatków oka i inne

^{**)}nieustalony wiek – brak informacji lub niepoprawna identyfikacja w przyjętych słownikach

Tabela nr 7 cd.

**Struktura orzeczeń pierwszorazowych
ustalających niezdolność do pracy w 2013 r. według wieku, płci
i grup chorobowych będących przyczyną niezdolności do pracy**

b) struktura pozioma

Wiek	Orzeczenia pierwszorazowe ustalające niezdolność do pracy						
	Ogółem	z tego z powodu:					
		nowotworów	chorób układu krążenia	zaburzeń psy- chicznych i zaburzeń zachowania	chorób układu kostno-stawo- wego, mięśni- wego i tkanki łąącznej	chorób układu nerwowego	pozostałych chorób ^{*)}
Mężczyźni							
Ogółem	100,0%	17,6%	26,2%	10,4%	11,1%	7,1%	27,6%
19 lat i mniej	100,0%	10,3%	1,5%	30,9%	1,5%	13,2%	42,6%
20 - 24	100,0%	6,9%	4,0%	29,8%	3,1%	9,9%	46,3%
25 - 29	100,0%	8,0%	3,8%	29,5%	4,7%	9,3%	44,7%
30 - 34	100,0%	9,7%	5,6%	25,7%	8,5%	10,7%	39,8%
35 - 39	100,0%	9,7%	9,8%	20,9%	9,2%	10,8%	39,6%
40 - 44	100,0%	11,5%	14,4%	16,9%	12,0%	9,8%	35,4%
45 - 49	100,0%	13,7%	23,5%	11,6%	10,3%	7,8%	33,1%
50 - 54	100,0%	18,2%	28,1%	8,4%	11,6%	7,3%	26,4%
55 - 59	100,0%	20,7%	32,2%	6,3%	12,1%	6,2%	22,5%
60 - 64	100,0%	21,6%	33,8%	5,8%	12,0%	5,4%	21,4%
65 lat i więcej	100,0%	17,8%	23,6%	8,2%	5,8%	3,5%	41,1%
Kobiety							
Ogółem	100,0%	28,0%	11,0%	16,7%	14,4%	8,8%	21,1%
19 lat i mniej	100,0%	8,9%	0,0%	44,1%	2,9%	23,5%	20,6%
20 - 24	100,0%	10,9%	2,4%	29,3%	8,0%	17,8%	31,6%
25 - 29	100,0%	15,9%	3,0%	30,1%	9,1%	14,5%	27,4%
30 - 34	100,0%	19,4%	3,9%	28,3%	12,2%	12,1%	24,1%
35 - 39	100,0%	20,1%	6,0%	26,8%	13,7%	12,5%	20,9%
40 - 44	100,0%	25,9%	6,2%	21,8%	14,0%	12,3%	19,8%
45 - 49	100,0%	27,1%	10,0%	19,0%	15,6%	9,0%	19,3%
50 - 54	100,0%	30,3%	10,6%	15,4%	15,7%	8,2%	19,8%
55 - 59	100,0%	32,5%	13,5%	11,3%	15,5%	6,9%	20,3%
60 - 64	100,0%	36,0%	10,4%	12,5%	6,8%	5,9%	28,4%
65 lat i więcej	100,0%	26,0%	22,4%	8,4%	12,4%	5,9%	24,9%

^{*)} do pozostałych chorób zaliczono m.in.: choroby układu oddechowego, trawiennego, moczowo-płciowego, zaburzenia wydzielania wewnętrznego, urazy i zatrucia, choroby oka i przydatków oka i inne

Tabela nr 8**Natężenie^{*)} powstawania niezdolności do pracy w Polsce
w latach 2009–2013*****a) według płci***

Wiek	Ogółem	Mężczyźni	Kobiety
2009	424	500	332
2010	428	502	340
2011	408	451	342
2012	425	469	358
2013	434	482	364

b) według stopnia niezdolności do pracy

Wiek	Ogółem	Całkowita niezdolność do pracy i samodzielnej egzystencji	Całkowita niezdolność do pracy	Częściowa niezdolność do pracy
2009	424	32	174	218
2010	428	45	168	215
2011	408	59	147	202
2012	425	63	150	212
2013	434	65	147	222

^{*)} liczba orzeczeń stwierdzających niezdolność do pracy po raz pierwszy dla celów rentowych (bez orzeczeń wydanych przez komisje lekarskie oraz bez orzeczeń pierwszorazowych w sprawie renty socjalnej, łącznie z orzeczeniami pierwszorazowymi w sprawie renty rodzinnej; bez orzeczeń wydanych osobom ubiegającym się o rentę inwalidy wojennego, wojskowego oraz kombatanką oraz bez orzeczeń ustalających uprawnienia do świadczenia rehabilitacyjnego lub celowość przekwalifikowania zawodowego) w przeliczeniu na 100 tys. pracujących (bez rolników indywidualnych i osób pracujących w jednostkach budżetowych prowadzących działalność w zakresie obrony narodowej i bezpieczeństwa publicznego)

Tabela nr 9

**Natężenie^{*)} powstawania niezdolności do pracy w Polsce w 2013 r.
według wieku i płci**

Wiek	Ogółem	Mężczyźni	Kobiety
Ogółem	434	482	364
19 lat i mniej	164	177	145
20 - 24	75	88	55
25 - 29	91	104	74
30 - 34	128	136	119
35 - 39	178	180	176
40 - 44	255	254	256
45 - 49	427	435	418
50 - 54	719	785	652
55 - 59	1 343	1 535	1 100
60 - 64	1 747	2 405	338
65 lat i więcej	1 352	302	3 107

Tabela nr 10

**Natężenie^{*)} powstawania niezdolności do pracy w Polsce w 2013 r.
według wieku i stopnia niezdolności do pracy**

Wiek	Ogółem	Całkowita niezdolność do pracy i samodzielnej egzystencji	Całkowita niezdolność do pracy	Częściowa niezdolność do pracy
Ogółem	434	65	147	222
19 lat i mniej	164	53	90	21
20 - 24	75	10	37	28
25 - 29	91	10	42	39
30 - 34	128	12	53	63
35 - 39	178	16	70	92
40 - 44	255	25	93	137
45 - 49	427	46	144	237
50 - 54	719	80	243	396
55 - 59	1 343	167	437	739
60 - 64	1 747	278	567	902
65 lat i więcej	1 352	1 177	71	104

^{*)} liczba orzeczeń stwierdzających niezdolność do pracy po raz pierwszy dla celów rentowych (bez orzeczeń wydanych przez komisje lekarskie oraz bez orzeczeń pierwszorazowych w sprawie renty socjalnej, łącznie z orzeczeniami pierwszorazowymi w sprawie renty rodzinnej; bez orzeczeń wydanych osobom ubiegającym się o rentę inwalidę wojennego, wojskowego oraz kombatancką oraz bez orzeczeń ustalających uprawnienia do świadczenia rehabilitacyjnego lub celowość przekwalifikowania zawodowego) w przeliczeniu na 100 tys. pracujących (bez rolników indywidualnych i osób pracujących w jednostkach budżetowych prowadzących działalność w zakresie obrony narodowej i bezpieczeństwa publicznego)

Tabela nr 11

**Natężenie^{*)} powstawania niezdolności do pracy w Polsce w 2013 r.
według województw**

Lp.	Województwa	Współczynnik natężenia			
		Ogółem	Całkowita niezdolność do pracy i samodzielnej egzystencji	Całkowita niezdolność do pracy	Częściowa niezdolność do pracy
	POLSKA	434	65	147	222
1	Dolnośląskie	424	57	161	206
2	Kujawsko-Pomorskie	702	98	228	376
3	Lubelskie	554	110	167	277
4	Lubuskie	438	56	177	205
5	Łódzkie	492	53	173	266
6	Małopolskie	360	65	111	184
7	Mazowieckie	363	54	130	179
8	Opolskie	329	40	175	114
9	Podkarpackie	450	41	136	273
10	Podlaskie	262	80	100	82
11	Pomorskie	280	51	109	120
12	Śląskie	441	73	144	224
13	Świętokrzyskie	366	85	32	249
14	Warmińsko-Mazurskie	651	58	225	368
15	Wielkopolskie	454	70	139	245
16	Zachodniopomorskie	525	69	215	241

^{*)} liczba orzeczeń stwierdzających niezdolność do pracy po raz pierwszy dla celów rentowych (bez orzeczeń wydanych przez komisje lekarskie oraz bez orzeczeń pierwszorazowych w sprawie renty socjalnej, łącznie z orzeczeniami pierwszorazowymi w sprawie renty rodzinnej; bez orzeczeń wydanych osobom ubiegającym się o rentę inwalidy wojennego, wojskowego oraz kombatancką oraz bez orzeczeń ustalających uprawnienia do świadczenia rehabilitacyjnego lub celowość przekwalifikowania zawodowego) w przeliczeniu na 100 tys. pracujących (bez rolników indywidualnych i osób pracujących w jednostkach budżetowych prowadzących działalność w zakresie obrony narodowej i bezpieczeństwa publicznego)

Wykres nr 5

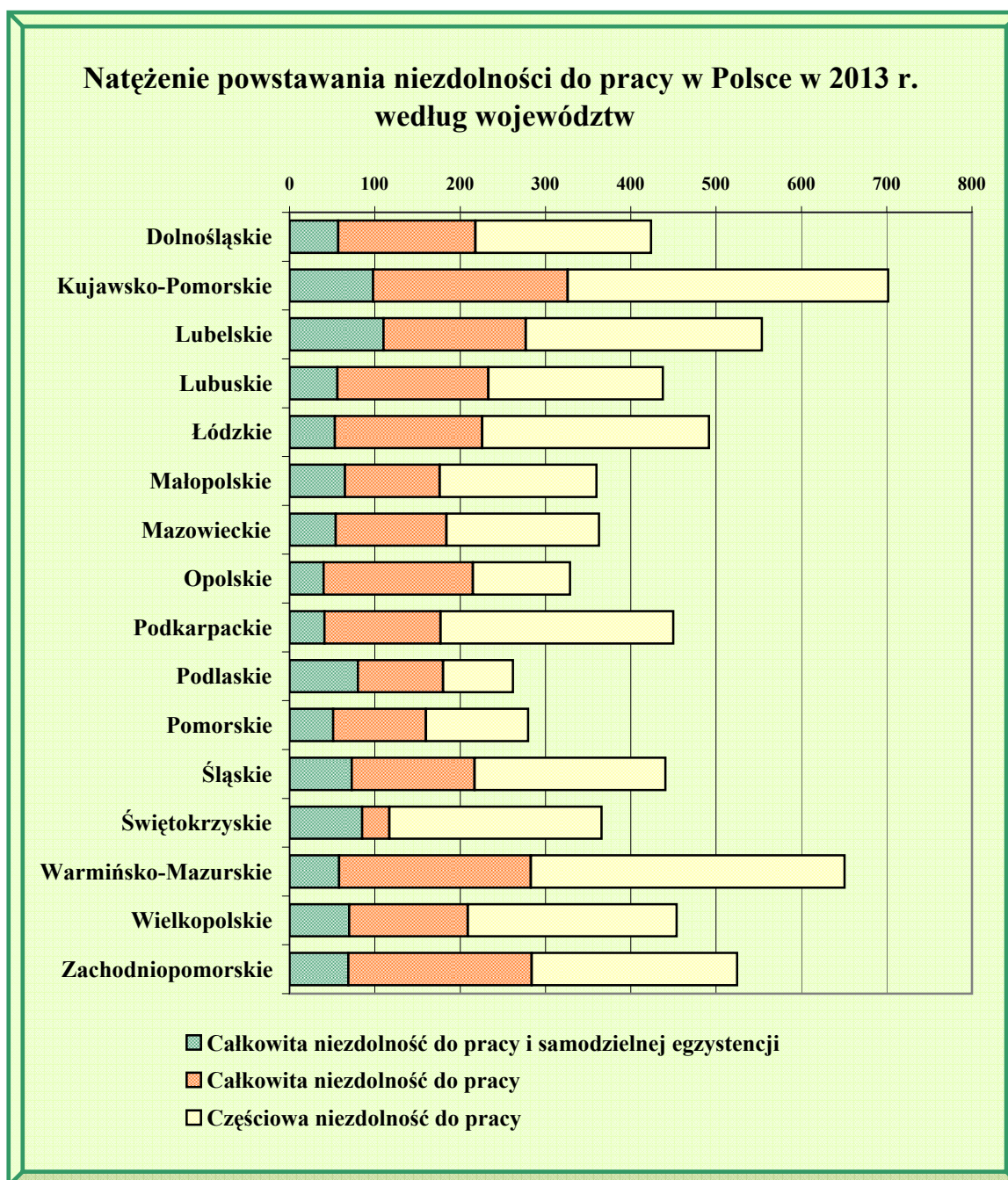


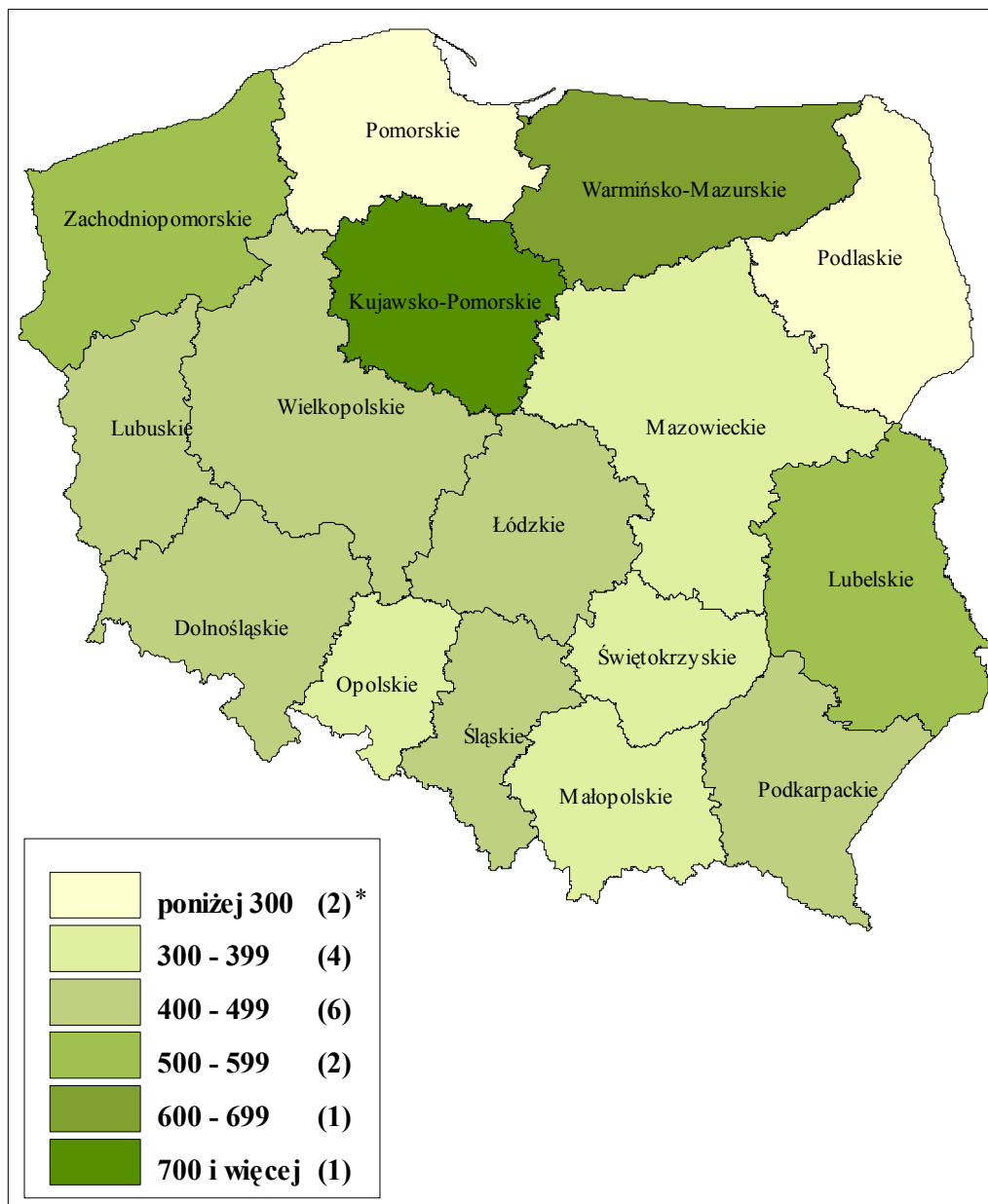
Tabela nr 11 A**Kolejność województw według natężenia ^{*)} powstawania
niezdolności do pracy ogółem w 2013 r.**

Lp.	Województwa	Współczynnik natężenia
	POLSKA	434
1	Kujawsko-Pomorskie	702
2	Warmińsko-Mazurskie	651
3	Lubelskie	554
4	Zachodniopomorskie	525
5	Łódzkie	492
6	Wielkopolskie	454
7	Podkarpackie	450
8	Śląskie	441
9	Lubuskie	438
10	Dolnośląskie	424
11	Świętokrzyskie	366
12	Mazowieckie	363
13	Małopolskie	360
14	Opolskie	329
15	Pomorskie	280
16	Podlaskie	262

^{*)} liczba orzeczeń stwierdzających niezdolność do pracy po raz pierwszy dla celów rentowych (bez orzeczeń wydanych przez komisje lekarskie oraz bez orzeczeń pierwszorazowych w sprawie renty socjalnej, łącznie z orzeczeniami pierwszorazowymi w sprawie renty rodzinnej; bez orzeczeń wydanych osobom ubiegającym się o rentę inwalidy wojennego, wojskowego oraz kombatancą oraz bez orzeczeń ustalających uprawnienia do świadczenia rehabilitacyjnego lub celowość przekwalifikowania zawodowego) w przeliczeniu na 100 tys. pracujących (bez rolników indywidualnych i osób pracujących w jednostkach budżetowych prowadzących działalność w zakresie obrony narodowej i bezpieczeństwa publicznego)

Rys. 1

**Natężenie powstawania niezdolności do pracy ogółem w 2013 r.
według województw**



* liczba województw

Tabela nr 11 B

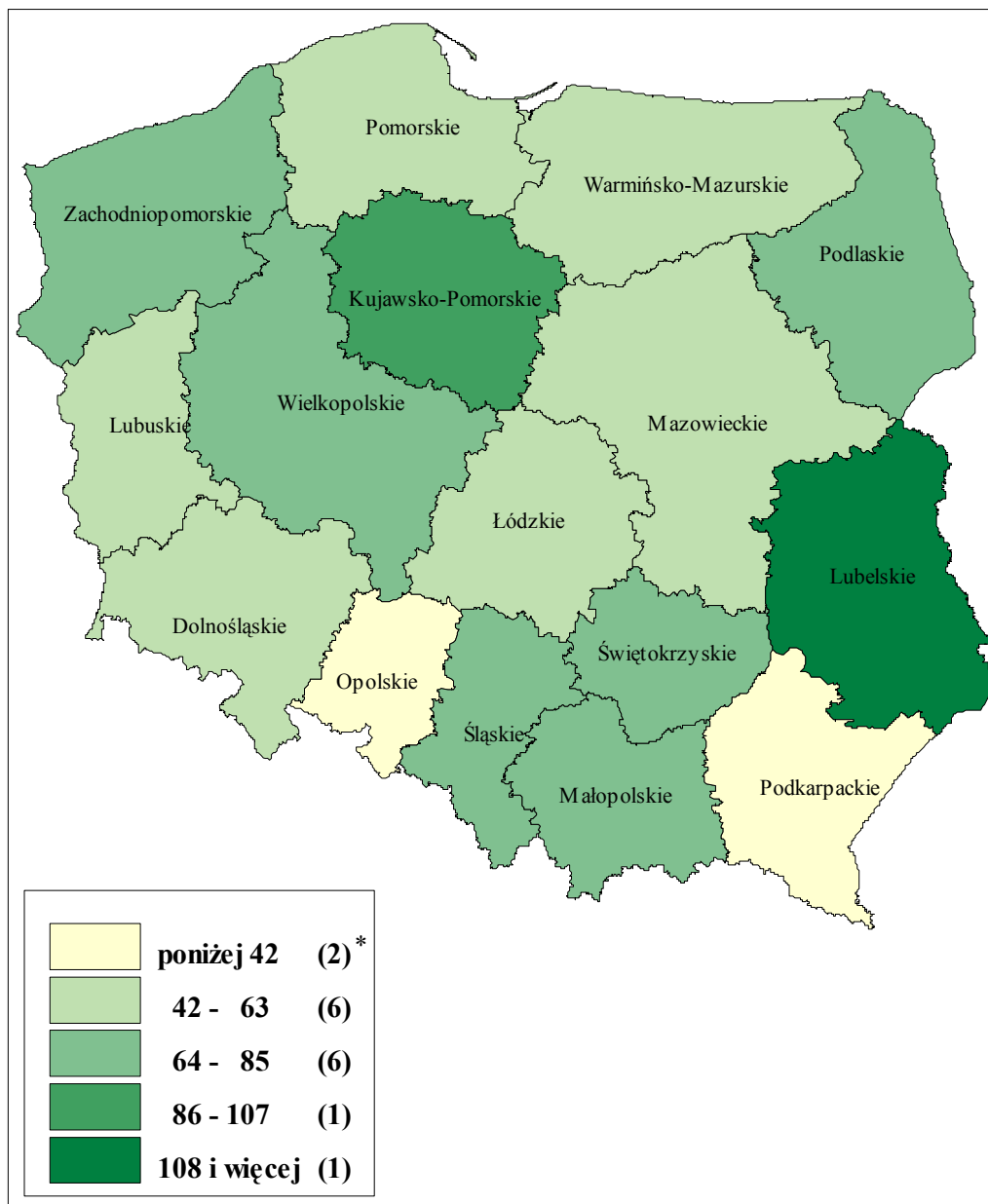
**Kolejność województw według natężenia ^{*)} powstawania całkowitej
niezdolności do pracy i samodzielnej egzystencji
w 2013 r.**

Lp.	Województwa	Współczynnik natężenia
	POLSKA	65
1	Lubelskie	110
2	Kujawsko-Pomorskie	98
3	Świętokrzyskie	85
4	Podlaskie	80
5	Śląskie	73
6	Wielkopolskie	70
7	Zachodniopomorskie	69
8	Małopolskie	65
9	Warmińsko-Mazurskie	58
10	Dolnośląskie	57
11	Lubuskie	56
12	Mazowieckie	54
13	Łódzkie	53
14	Pomorskie	51
15	Podkarpackie	41
16	Opolskie	40

^{*)} liczba orzeczeń stwierdzających niezdolność do pracy po raz pierwszy dla celów rentowych (bez orzeczeń wydanych przez komisje lekarskie oraz bez orzeczeń pierwszorazowych w sprawie renty socjalnej, łącznie z orzeczeniami pierwszorazowymi w sprawie renty rodzinnej; bez orzeczeń wydanych osobom ubiegającym się o rentę inwalidy wojennego, wojskowego oraz kombatancką oraz bez orzeczeń ustalających uprawnienia do świadczenia rehabilitacyjnego lub celowość przekwalifikowania zawodowego) w przeliczeniu na 100 tys. pracujących (bez rolników indywidualnych i osób pracujących w jednostkach budżetowych prowadzących działalność w zakresie obrony narodowej i bezpieczeństwa publicznego)

Rys. 2

**Natężenie powstawania całkowitej niezdolności do pracy
i samodzielnej egzystencji w 2013 r. według województw**



* liczba województw

Tabela nr 11 C

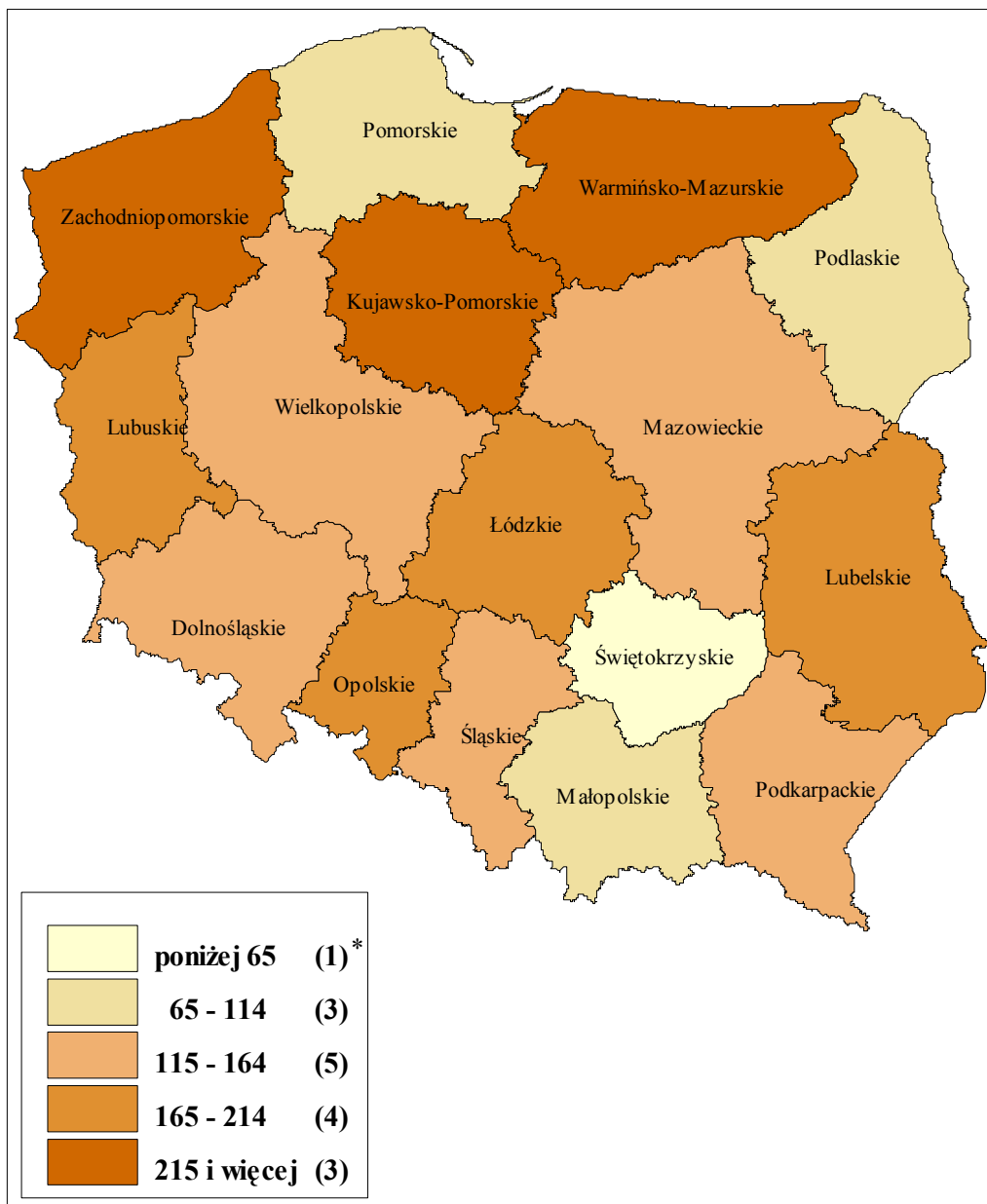
**Kolejność województw według natężenia ^{*)} powstawania całkowitej
niezdolności do pracy w 2013 r.**

Lp.	Województwa	Współczynnik natężenia
	POLSKA	147
1	Kujawsko-Pomorskie	228
2	Warmińsko-Mazurskie	225
3	Zachodniopomorskie	215
4	Lubuskie	177
5	Opolskie	175
6	Łódzkie	173
7	Lubelskie	167
8	Dolnośląskie	161
9	Śląskie	144
10	Wielkopolskie	139
11	Podkarpackie	136
12	Mazowieckie	130
13	Małopolskie	111
14	Pomorskie	109
15	Podlaskie	100
16	Świętokrzyskie	32

^{*)} liczba orzeczeń stwierdzających niezdolność do pracy po raz pierwszy dla celów rentowych (bez orzeczeń wydanych przez komisje lekarskie oraz bez orzeczeń pierwszorazowych w sprawie renty socjalnej, łącznie z orzeczeniami pierwszorazowymi w sprawie renty rodzinnej; bez orzeczeń wydanych osobom ubiegającym się o rentę inwalidy wojennego, wojskowego oraz kombatancą oraz bez orzeczeń ustalających uprawnienia do świadczenia rehabilitacyjnego lub celowość przekwalifikowania zawodowego) w przeliczeniu na 100 tys. pracujących (bez rolników indywidualnych i osób pracujących w jednostkach budżetowych prowadzących działalność w zakresie obrony narodowej i bezpieczeństwa publicznego)

Rys. 3

**Natężenie powstawania całkowitej niezdolności do pracy w 2013 r.
według województw**



* liczba województw

Tabela nr 11 D

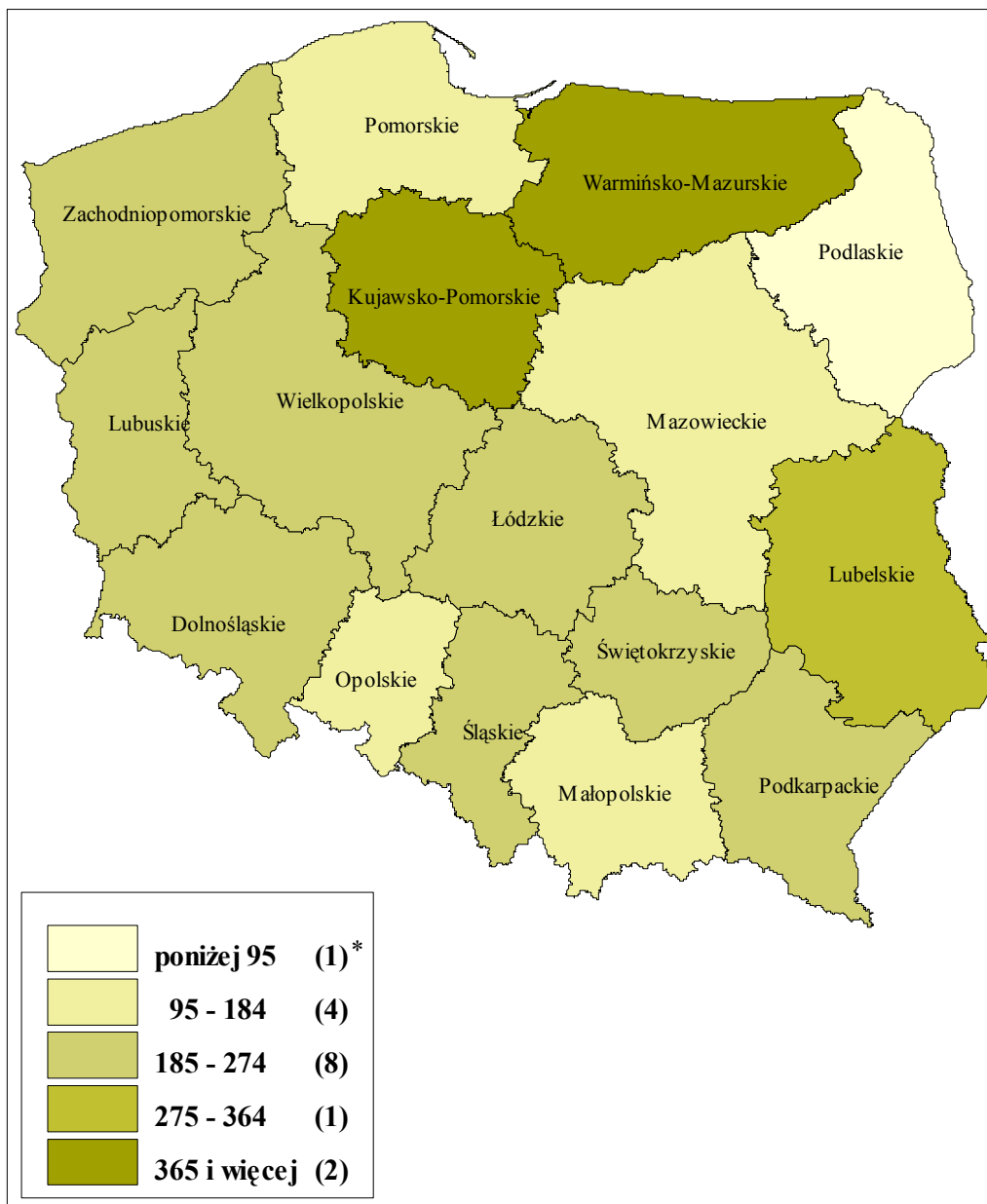
**Kolejność województw według natężenia ^{*)} powstawania częściowej
niezdolności do pracy w 2013 r.**

Lp.	Województwa	Współczynnik natężenia
	POLSKA	222
1	Kujawsko-Pomorskie	376
2	Warmińsko-Mazurskie	368
3	Lubelskie	277
4	Podkarpackie	273
5	Łódzkie	266
6	Świętokrzyskie	249
7	Wielkopolskie	245
8	Zachodniopomorskie	241
9	Śląskie	224
10	Dolnośląskie	206
11	Lubuskie	205
12	Małopolskie	184
13	Mazowieckie	179
14	Pomorskie	120
15	Opolskie	114
16	Podlaskie	82

^{*)} liczba orzeczeń stwierdzających niezdolność do pracy po raz pierwszy dla celów rentowych (bez orzeczeń wydanych przez komisje lekarskie oraz bez orzeczeń pierwszorazowych w sprawie renty socjalnej, łącznie z orzeczeniami pierwszorazowymi w sprawie renty rodzinnej; bez orzeczeń wydanych osobom ubiegającym się o rentę inwalidy wojennego, wojskowego oraz kombatancką oraz bez orzeczeń ustalających uprawnienia do świadczenia rehabilitacyjnego lub celowość przekwalifikowania zawodowego) w przeliczeniu na 100 tys. pracujących (bez rolników indywidualnych i osób pracujących w jednostkach budżetowych prowadzących działalność w zakresie obrony narodowej i bezpieczeństwa publicznego)

Rys. 4

**Natężenie powstawania częściowej niezdolności do pracy w 2013 r.
według województw**



* liczba województw